



PROJECTE D'INTERVENCIÓ INTEGRAL  
BARRI DE LA BORDETA  
SANTS-MONTJUÏC, BARCELONA

Abril 2007

## ÍNDEX

	Pàg.
<b>A.- DELIMITACIÓ ÀREA URBANA</b>	<b>2</b>
Introducció	2
Documentació gràfica	4
<b>B.- DESCRIPCIÓ SITUACIÓ URBANÍSTICA I SOCIOECONÒMICA</b>	<b>17</b>
B0 Introducció	17
B1 Descripció estat conservació de l'edificació	17
B2 Descripció de la població	19
B3 Descripció de la situació econòmica	19
B4 Descripció de la situació social	19
B5 Associacionisme i participació ciutadana	20
B6 Descripció de la situació urbanística: Xarxes de serveis i dotacions d'equipaments	24
B7 Conclusions	25
<b>C.- PROPOSTA D'ACTUACIÓ. MEMÒRIA</b>	<b>26</b>
C0 Introducció	26
C1 Estratègia i prioritats	27
C2 Forma de gestió de la proposta d'actuació	28
C3 Revisió dels resultats de l'actuació	28
C4 Valoració dels requeriments de continuïtat i manteniment	28
C5 Calendari de desplegament del projecte	28
C6 Aspectes financers	30
C7 Altres intervencions públiques en el mateix àmbit	30
C8 Detall d'actuacions concretes	34
<b>D.- QUADRES RESUM</b>	<b>61</b>
Quadre resum INDICADORS	62
Quadre resum ACTUACIONS	63
Quadre resum CALENDARI DESPLEGAMENT	64
<b>E.- FONTS CONSULTADES</b>	<b>66</b>

**A DELIMITACIÓ ÀREA URBANA**

L'àrea d'intervenció integral escollida correspon al nucli antic de La Bordeta, un dels barris del Districte de Sants-Montjuïc de la ciutat de Barcelona, amb una extensió d'unes 40 hectàrees i 16.062 habitants segons el padró municipal de 2006.

L'àmbit s'extén des de la Rambla Badal fins al carrer Moianès i des de la Gran Via fins l'eix Creu Coberta –Carretera de Sants, centrat en els eixos paral·lels de la Carretera de La Bordeta i el conjunt dels carrers Andalusia - Manzanares - Noguera Pallaresa - Plaça de la Farga, d'una banda, i el carrer Olzinelles i l'eix Cotxeres de Sants - Plaça Ibèria - carrer Rossend Arús de l'altra.

El barri i fins i tot l'agrupació de barris que sovint constitueixen les unitats territorials naturals dins la ciutat, es troben de vegades condicionats per alteracions que imposa la pròpia dinàmica de la ciutat. El sector anomenat La Bordeta, delimitat per la carretera de Sants, Gran Via de les Corts Catalanes, i línia del Ferrocarril, és un clar exemple d'aquest fet, un barri que va créixer mirant a Sants.

Si bé l'àrea compresa dins aquests límits és part inseparable tant històricament com culturalment d'una àrea més gran formada a més a més de la Bordeta pels barris d'Hostafrancs, i Sants, l'especialització i morfologia del seu perímetre fan que sense perdre els seus lligams amb les unitats territorials de referència, es vagi consolidant com un sector amb característiques específiques i diferenciades. Això és degut al caràcter de barrera del seu perímetre que limita les relacions amb la resta de la ciutat i alhora potencia les relacions de convivència i d'activitat al seu interior.

El 1801 La Bordeta era un barri format tan sols per un únic carrer. Aquest carrer, que quan neix a la plaça d'Espanya porta el nom del barri i després el canvia dos cops pel de Gavà i Constitució, era l'antiga Via Augusta romana que unia Barcelona amb Tarragona per després creuar el Llobregat per Sant Boi. Al llarg del seu traçat van aparèixer nuclis habitats i hostals. Però quan al segle XVII l'Estat va construir el pont de Molins de Rei, la carretera de Sants va guanyar la partida a la de La Bordeta. Per aquest motiu va haver d'esperar la construcció del canal de la Infanta Carlota (1818) per prosperar agràriament, i la formació d'Hostafrancs per començar la seva transformació en barri industrial.

El 1857, quan ja s'havia començat a urbanitzar, La Bordeta va passar a ser un dels quatre barris del municipi independent de Sants. Tot seguit es crea el complex industrial: la colònia Can Batlló, inaugurada el 1880, que va marcar el desenvolupament del barri i el va situar en l'òrbita dels vapors industrials de Sants. Posteriorment el daltabaix de l'activitat industrial va portar paral·lelament l'empitjorament de l'estructura física del sector, ja amb necessitat de renovació, ja que poc a poc s'havia anat degradant.

Can Batlló és un recinte industrial delimitat per la Gran Via i els carrers d'Amadeu Oliver, Constitució, Parcerisa i camí de la Cadena, ocupa una superfície de nou hectàrees, això representa gairebé el 20% de l'extensió total de La Bordeta, motiu pel qual es pot qualificar avui Can Batlló de l'última gran reserva de sòl que té el barri per fer-hi les zones verdes i els equipaments que necessita. De fet, les associacions de veïns fa anys que reivindiquen l'antiga fàbrica, i l'Ajuntament està ultimant un pla de reforma que s'ha de posar en marxa durant els propers mesos.

Més tard, la creació el 1948 d'una parròquia singular, Sant Medir, i el tarannà progressista del seu rector, mossèn Amadeu Oliver, va revitalitzar el barri, va preservar la identitat de La Bordeta sense

deixar d'entrellaçar la seva vida amb la de Sants.

Durant els anys seixanta, el desarrollisme de la Barcelona franquista va transformar La Bordeta. Moltes de les cases baixes típiques es van enderrocar per deixar pas a nous blocs de pisos, sobretot al llarg del carrer principal i a l'oest de Cant Batlló, al carrer Badal, amb l'obertura del Primer Cinturó o Ronda del Mig que va esventrar la part meridional del barri. Aquesta via ràpida, ideada a principi de segle per l'urbanista Léon Jaussely, es va concretar en un pla aprovat el 1968.

Les poc nombroses operacions de renovació que es portaven a terme en l'etapa del desarrollisme, quasi mai fetes de manera adequada a les característiques de la zona, a la vegada que incrementaven els dèficits comunitaris, es concentraven als carrers principals o als seus voltants, deformant sovint la imatge real d'un sector en procés d'envelliment progressiu.

En els darrers anys el veïns de La Bordeta han guanyat algunes batalles que han humanitzat el barri. La primera de totes fou la plaça de la Farga, inaugurada el 1956, i les últimes, la cobertura parcial de la Ronda del Mig i la construcció d'un centre d'assistència primària entre d'altres. Malgrat aquestes millores, l'edificació, els serveis, el grau d'urbanització, els equipaments, els espais lliures, varen restar durant molt de temps lluny de l'atenció deguda i de les possibilitats dels seus habitants. Tot el que ja era suficient es va anar fent cada vegada més obsolet, fins al punt d'oferir avui un quadre digne de consideració prioritària.

En resum, el barri de La Bordeta pateix problemes d'ordre urbanístic, econòmic i social que els propers anys poden agreujar-se, produint-se processos d'involució urbanística i de concentració de problemàtiques tant d'ordre econòmic i social com de naturalesa física i estructural.

Així, tal i com es justifica en la documentació que s'adjunta, es tracta d'un casc antic que per la seva pròpia naturalesa, la de la problemàtica que s'hi concentra i el tipus d'actuació que requereix per superar-la, s'ajusta a la tipologia d'àrea urbana per a la que el govern de la Generalitat, en el marc de les seves competències, hi vol destinar una atenció especial, fomentant la realització d'intervencions integrals adreçades tant des de la rehabilitació física com la sostenibilitat ambiental, el benestar social i la dinamització econòmica.

De fet tal i com es justifica breument en aquesta introducció el barri de La Bordeta pateix dèficits profunds en les quatre situacions previstes per ser declarat com a Àrea Urbana d'Atenció especial: involució urbanística, problemes demogràfics, problemes econòmics i socials i dèficits urbans en general. I tot i que ja l'Ajuntament està fent un gran esforç destinant, dins les seves possibilitats, molts recursos en el procés de revitalització del barri, està costant molt invertir la situació i superar un procés de degradació en el que es podria veure immers aquest sector de la ciutat.

El marc d'actuació amb el que es compta per superar aquesta situació, com s'explica en els punts següents, és un compromís de la ciutat per a la ciutat, que constitueix el marc de referència i de coordinació, participació i seguiment de totes les accions que, amb la participació ciutadana, es consideren necessàries per a la revitalització La Bordeta.

Amb tot, considerem justificable i imprescindible per a l'èxit d'aquest procés de revitalització urbana, comptar amb el suport econòmic dels Fons de Barris que la Generalitat de Catalunya té previst destinar per a aquest fi a través del Pla de Foment de Barris i Àrees urbanes i viles que requereixen atenció especial.

Com altres barris de la Ciutat de Barcelona, La Bordeta presenta un conjunt de potencials, concrets i diversos, d'ordenació i recomposició del quadre urbà, que són una combinació de factors reals, històrics i també contemporanis, de rang geogràfic-territorial, i també urbanístic i econòmic.

**B DESCRIPCIÓ SITUACIÓ URBANÍSTICA I SOCIOECONÒMICA****B0 INTRODUCCIÓ**

Analitzem un àmbit que ha quedat des de fa temps al marge dels processos dinàmics del municipi de Barcelona. Les dades reflecteixen majoritàriament situacions potencialment problemàtiques, amb causes diverses però que poden col·locar al barri en un camí de degradació que cal evitar.

Per a la interpretació correcta de les dades que en aquest document es presenten cal fer referència a un conjunt de fets que hi incideixen. Es tracta, d'una banda, de la no correspondència de l'àmbit amb seccions censals exactes. A la banda nord d'aquest, les seccions censals inclouen tota la façana del carrer de Sants – Creu Coberta, amb un front d'edificis d'habitatge consolidat, amb baixos ocupats per un seguit d'activitats comercials ben arrelades.

Al costat nord-oest, el fet de treballar amb seccions censals fa que s'incorpori a les dades de l'àmbit tota una franja del costat dels traçats de les vies d'arribada a l'estació de Sants, afegint una sèrie d'espais ocupats per activitats de tipus industrial i residencial de caràcter residual.

Aquests dos fets introdueixen distorsions en els càlculs realitzats en base a les dades estadístiques, especialment les referents a densitats, activitats i estat de l'edificació.

Un altre fet que ens ha dificultat les tasques és la diversitat de dades i estudis trobats que es refereixen a l'àmbit dels barri de La Bordeta com part de territoris més amplis: principalment el conjunt Sants – Hostafrancs – La Bordeta i també el Districte Sants – Montjuïc i la ciutat de Barcelona, fet que ens ha posat el problema d'obtenir dades desagregades per poder ajustar-les a l'àmbit d'estudi.

Un tercer i important fet és la dificultat d'obtenir dades exactes dels col·lectius considerats no legals, que no consten en algunes de les fonts consultades i a d'altres hi consten només parcialment. Per aquest motiu algunes de les matisacions que es fan al text respecte a les dades de padró i cens intenten reflectir la valoració sobre la situació que perceben directament els professionals encarregats de treballar amb aquests col·lectius.

**B1 DESCRIPCIÓ ESTAT CONSERVACIÓ DE L'EDIFICACIÓ**

L'àmbit urbà objecte del projecte d'intervenció integral és un àrea residencial amb una estructura típica de casc antic. Concentra 8.512 habitatges, amb uns percentatges de residència habitual al voltant del 85% del total.

L'edificació del barri de La Bordeta conserva l'estructura de nucli obrer original, amb la pervivència de carrers de 6-8 metres d'ample als que donen façana edificis entre mitgeres en parcel·lació estreta. La trama reflecteix el que ha estat la història del barri: uns petits nuclis inicials al voltant de les parròquies i els antics camins (c.Sagunt i c.Sant Crist), sobre els que es van imposar els traçats de les carreteres de La Bordeta i Creu Coberta que passen en aquest moment a estructurar el territori i a consolidar els seus fronts edificatoris.

<b>B0</b>	<b>INTRODUCCIÓ</b>	<b>pàg. 17</b>
<b>B1</b>	<b>DESCRIPCIÓ ESTAT CONSERVACIÓ DE L'EDIFICACIÓ</b>	<b>pàg. 17</b>
<b>B2</b>	<b>DESCRIPCIÓ DE LA POBLACIÓ</b>	<b>pàg. 19</b>
<b>B3</b>	<b>DESCRIPCIÓ DE LA SITUACIÓ ECONÒMICA</b>	<b>pàg. 19</b>
<b>B4</b>	<b>DESCRIPCIÓ DE LA SITUACIÓ SOCIAL</b>	<b>pàg. 19</b>
<b>B5</b>	<b>ASSOCIACIONISME I PARTICIPACIÓ CIUTADANA</b>	<b>pàg. 20</b>
<b>B6</b>	<b>DESCRIPCIÓ DE LA SITUACIÓ URBANÍSTICA: XARXES DE SERVEIS I DOTACIONS D'EQUIPAMENTS</b>	<b>pàg. 24</b>
<b>B7</b>	<b>CONCLUSIONS</b>	<b>pàg. 25</b>





el teixit edificatori



Amb el període de salt de les activitats rurals a les industrials que van fer les poblacions del pla de Barcelona entre 1840 i 1890, aquestes es converteixen en nuclis de residència obrera.

Aquest fet produeix l'ocupació amb parcel·lació i carrers dels espais centrals i buits del barri. I és en aquests carrers, i en els antics camins, on perviu el parcel·lari de gra més menut i els edificis més senzills.

Si ens fixem en el teixit residencial, podem evidenciar com la mateixa trama reflecteix l'origen antic: es tracta majoritàriament d'edificis entre mitgeres, alineats al carrer i amb longituds de façana petites. Es troba una presència important d'edificis que podrien tenir el seu origen a la casa obrera del segle XIX i principis del segle XX: baixos comercials o artesans i habitatges a les plantes superiors, amb accés per escala independent des del carrer.

Sobre aquesta edificació original es van produir densificacions, principalment el creixement en alçada i sense l'agregació parcel·laria, que han donat lloc a cases de veïns de 3 – 4 plantes en parcel·les molt petites. També es va produir la modificació dels perímetres del barri amb grans actuacions.

Avui trobem un parc edificatori envellit: un 35% dels edificis de La Bordeta són anteriors a 1920, mentre que les construccions recents (menys de 15 anys) representen només un 8 % (dades cens 2001). Aquestes dades no es poden analitzar sense considerar els processos econòmics i socials que han provocat la manca d'inversió i renovació de les edificacions i de l'entorn urbà que han desembocat en la paralització de la dinàmica urbana del sector.

El valor cadastral mig de La Bordeta, segons dades de L'Ajuntament, es troba per sota del de Barcelona en conjunt: només s'arriba a valors al voltant del 86,2 % d'aquest. Segons el cens 2001 a La Bordeta trobem un 5,10 % del total d'edificis d'habitatge en mal estat o ruïna, dada per sota la mitjana de la ciutat de Barcelona però molt per sobre de la de Catalunya (2,6%).

L'antiguitat dels edificis i l'estructura parcel·laria, amb poca façana i molta profunditat, ens donen pautes sobre la dificultat d'aconseguir les condicions d'habitabilitat que avui s'exigeixen als habitatges. I pel que fa als serveis bàsics d'aquests, segons el cens de 2001, encara queden a La Bordeta edificis d'habitatge sense subministrament d'aigua corrent i sense evacuació d'aigües residuals, amb dades per sobre de les mitjanes del conjunt de la ciutat de Barcelona.

Pel que fa al percentatge d'edificis de 4 o més plantes sense ascensor, les dades indiquen també que La Bordeta es troba per sobre dels valors globals catalans, com és habitual en els nuclis on l'edificació és antiga. Un 59,0% dels edificis d'aquestes alçades no disposa d'ascensor, front al 54,9% de mitjana a Catalunya, i al 48,1% de mitjana municipal.

## B2 DESCRIPCIÓ DE LA POBLACIÓ

El barri de La Bordeta s'inscriu, quant a la seva població, a les tendències generals de la ciutat de Barcelona i després d'uns anys de pèrdua de població, s'ha iniciat un estancament o un lleuger creixement, per l'efecte de l'arribada de persones immigrants.

El creixement poblacional en els darrers cinc anys és d'un 5,5%, per sota dels creixements mitjans de Barcelona i Catalunya.

El fenomen de la immigració no arriba a La Bordeta a tenir les magnituds d'altres barris de la ciutat, alguns al mateix districte Sants-Montjuïc, i la quantitat de població estrangera extracomunitària està en l'12,8%, valor que supera la mitjana de la ciutat (11,6%) i a la de Catalunya (11,00%).

A La Bordeta es mantenen les característiques poblacionals pròpies dels centres antics en regressió; amb el fenomen de despoblació i d'envelliment de la població en conjunt. L'índex d'envelliment es

situa al voltant de 200 mentre a Barcelona ciutat queda en 176.

L'índex de dependència calculat per a l'any 2006 ens dona valors per sobre les mitjanes del municipi i de Catalunya, amb un predomini de la gent gran dintre el grup dels dependents: un 19% de la població està per sobre dels 65 anys. Com ja hem vist, la població de La Bordeta està creixent per l'arribada d'immigrants, que, donada la seva composició per sexes i edats, segurament farà baixar aquests índexs en un futur.

## B3 DESCRIPCIÓ DE LA SITUACIÓ ECONÒMICA

Troblem a La Bordeta una activitat centrada en els locals de les plantes baixes dels edificis d'habitatge, amb un percentatge alt d'aquests ara buits i una concentració de l'activitat en el petit comerç de proximitat i els petits tallers o obradors, que és troba en recessió.

A l'estudi del nombre d'expedients per sector d'activitat a Barcelona de l'any 2004, veiem com les activitats al barri de La Bordeta mostren un grau elevat de concentració en activitats de servei (al voltant d'un 38%, comerç al detall (al voltant del 24%, per sobre de la mitjana de Barcelona) i activitats professionals (20%). Per tant, veiem les vocacions del barri, que té en canvi activitat de comerç a l'engròs i construcció per sota els valors de la ciutat en conjunt.

El percentatge de locals inactius que es reflecteix al cens del 2001 puja a un 33,1% d'aquests, molt per sobre de la mitja de Barcelona i de la de Catalunya.

La pèrdua de competitivitat del petit comerç tradicional no ha sigut substituïda per noves activitats comercials, adaptades a noves demandes, sinó que és perceptible com l'activitat fuig del barri.

Cal destacar en l'àmbit de les activitats comercials la forta competència que generen dos eixos externs al barri: l'eix Creu Coberta-C.Sants, amb comerços molt actius i ben establerts, i els voltants del mercat d'Hostafrancs, ambdós molt propers a l'àmbit.

Pel que fa a les taxes d'activitat de la població veiem, segons el cens 2001, com les dades són molt similars a les de Barcelona en conjunt. Com els aturats a La Bordeta són el 10,8% dels actius, dada per sobre la mitjana de Catalunya (9,9%), però similar a la de Barcelona.

## B4 DESCRIPCIÓ DE LA SITUACIÓ SOCIAL

L'anàlisi dels indicadors de caire social ens mostra a La Bordeta una situació molt similar als valors mitjans de la ciutat de Barcelona.

Això té el seu reflex al càlcul de l'Índex Sintètic de Desigualtat social, que dona uns resultats lleugerament per sota dels valors de Barcelona (95,7% d'aquest).

L'Índex Sintètic de Desigualtat Social, elaborat pel Sector de Serveis Personals de l'Ajuntament de Barcelona, és un instrument que ens permet aproximar-nos al coneixement de la desigual presència i distribució espacial a la ciutat de Barcelona de fenòmens que no poden ser observats ni quantificats de forma directa, com ara la qualitat de vida o la desigualtat social.

Per a la construcció de l'índex Sintètic de Desigualtat Social se seleccionen 4 indicadors que corresponen a tres dimensions i s'atribueix el mateix pes relatiu a cada una de les dimensions, a partir d'aquí es calcula el valor que assoleix cada territori per a cada una de les variables.

Dimensió	Indicadors	Pes relatiu
Econòmica	Taxa d'atur	1/3
Educativa	Taxa població amb titulació superior Taxa població amb formació insuficient	1/6 1/6
Salut	Esperança de vida en néixer	1/3

El procés de construcció de l'ISDS a Barcelona està inspirat en la proposta d'elaboració de l'índex de Desenvolupament Humà que fa l'ONU a través del PNUD des de l'any 1991. L'índex resultant mesura exclusivament diferències interterritorials en l'any de l'anàlisi.

La tendència dels valors d'aquest índex en els darrers anys és de millora de tots ells. Però ens trobem en un procés d'arribada de nous nous, en creixement a la ciutat de Barcelona. Gran part del conjunt del col·lectiu de nous nous es pot considerar en situació de desigualtat per la seva manca de preparació. Es troben una sèrie de problemes en l'àmbit laboral que conjuminen aquesta manca de preparació amb la difícil situació legal del col·lectiu: dificultats per obtenir un contracte de treball, l'economia submergida és el sistema fonamental per obtenir recursos, i tenen sous per sota la mitjana dels de la població autòctona. Aquesta situació els aboca també a situació de desigualtat a l'accés a l'habitatge: no disposen de les garanties exigides per tenir un pis de lloguer i són potencials víctimes d'abusos o de situacions d'amuntegament.

Altres col·lectius de risc que es poden detectar a la població de La Bordeta, donat l'envelliment de la seva població, podrien ser les persones grans que viuen soles. Una quarta part de la població més gran de 65 anys a La Bordeta viu sola, el que representa aproximadament un 5% de la població total del barri. Aquestes són dades similars a les mitjanes de Barcelona.

Properament es publicaran els resultats d'un estudi sobre el nivell de renda per barris, basat en les 248 Zones de Recerca Petita de la ciutat, i per tant ofereix més desagregació territorial que l'Índex Sintètic de Desigualtat Social, que es queda en les 38 Zones Estadístiques. A més, l'ISDS és basa en dades 2001, mentre que l'índex de renda correspon al 2005.

Si es considera l'Índex de Renda Familiar Disponible de Barcelona any 2005 de valor 100, el barri de la Bordeta (ZRP 82, 83 i 84) quedaria per sota, amb un valor de 81.

## B5 ASSOCIACIONISME I PARTICIPACIÓ CIUTADANA

El Districte de Sants-Montjuïc es va proposar incorporar elements participatius en les formes de treball, les relacions i la presa de decisions. Per tal d'assolir aquest repte, el Districte va obrir un procés de debat i reflexió on ciutadans, teixit associatiu, tècnics i càrrecs polítics elaboren conjuntament un nou Pla Estratègic de Participació Ciutadana pel Districte.

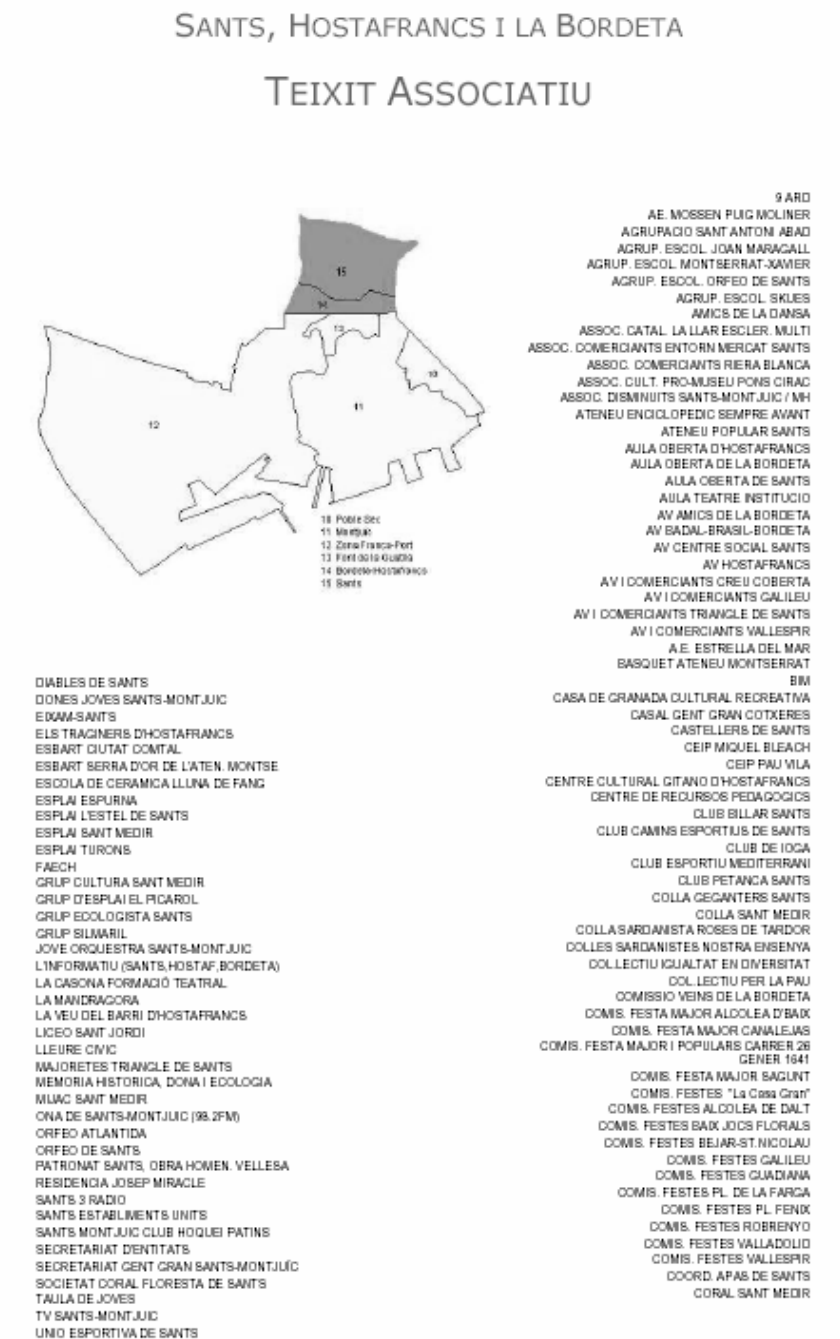
En base a 58 entrevistes a polítics, tècnics, representants d'entitats i experts es va elaborar un diagnòstic que analitzava el funcionament dels organismes de participació ciutadana al Districte. Com a conclusió de la primera fase d'aquest Pla es presenten les entrevistes recollides i sistematitzades en el document: "Diagnòstic de la Participació Ciutadana a Sants-Montjuïc". La segona fase, que concentra les sessions de debat i elaboració estratègica conjunta del Pla s'ha dissenyat conjuntament amb la Coordinadora d'Entitats del Poble-sec, el secretariat d'Entitats de Sants-Hostafrancs i La Bordeta i la Unió d'Entitats de La Marina. La direcció metodològica i l'execució del projecte l'ha desenvolupat la Fundació Catalunya Segle XXI.

La següent informació es basa en el seu informe de diagnòstic de la participació ciutadana a Sants-Montjuïc.

## EL TEIXIT ASSOCIATIU

El teixit associatiu del Districte de Sants-Montjuïc és avui, i ha sigut històricament, un dels referents dels moviments ciutadans de tota Barcelona. Destaca tant per la seva riquesa i diversitat, com per la seva capacitat organitzativa. Entre les mostres més visibles de les accions que realitza cal destacar la coorganització, juntament amb el Districte, de Fires i Festes als barris de Sants, Hostafrancs i La Bordeta, la Mostra d'Entitats del Poble-sec, les Festes Majors, les Bacanals de Barcelona que s'organitzen al Barri de La Marina, el Festival de Cinema de Terror... i un gran número d'activitats que omplen de vida al territori.

La riquesa de la vida organitzativa d'un territori pot anar més enllà dels grups formalitzats. Hi pot haver moltes realitats que, per diverses raons, portin un grup a no voler constituir-se legalment en entitat. Són molts els col·lectius que no estan inscrits formalment al registre d'associacions. Entre aquests, cal destacar, per la seva implantació al territori, als col·lectius d'okupes. Aquests grups, conformats normalment per joves, rebutgen l'opció de constituir-se legalment com a associació però





mantenen molts contactes amb assemblees auto-organitzades, cosa que els permet tenir una presència molt rellevant en diferents accions de participació ciutadana com l'Assemblea de Barri de Sants o nombroses accions reivindicatives d'un caire d'oberta protesta contra l'acció del Districte.

A La Bordeta hi ha 273 entitats registrades, més un bon grapat de grups organitzats de ciutadans que no consten en cap registre.

En la rica vida associativa de Sants-Montjuïc, juguen un paper fonamental les anomenades entitats de segon grau. La seva importància es deu a la quantitat d'activitats i serveis que ofereixen, ajudant a les entitats que les integren, gestionant gran part de les subvencions i ajudes que ofereix el Districte a les associacions, organitzant les mostres d'entitats, cicles de cinema i a més són el canal principal de relació entre la ciutadania de Sants-Montjuïc i els seus representants polítics.

#### ADMINISTRACIÓ RELACIONAL

Amb l'aprovació de la divisió de la ciutat en 10 districtes s'inicia un dels trets definidors de l'estructura orgànica de la ciutat. Aquests juguen un paper clau en l'aproximació de l'administració al ciutadà en un municipi de la magnitud de Barcelona.

Amb una visió a llarg termini, l'Ajuntament de Barcelona, aposta per impulsar una transformació de l'organització de Barcelona, en el sentit de generar un model de tipus relacional, creant una organització on les parts s'integrin a través de la comunicació i del diàleg, afavorint un lideratge menys unidireccional i més bidireccional. Els canals utilitzables són els descrits seguidament.

#### LA GESTIÓ D'INCIDÈNCIES

En aquest nivell s'inclouen mecanismes de Participació Ciutadana de característiques molt diferents. Tenim els serveis telefònics (010, el 900 226 226), els serveis Web (L'Ajuntament t'escolta), els serveis que es realitzen a través d'instància (Les oficines d'Atenció al Ciutadà) i els espais de participació presencial dedicats a la gestió d'incidències (Audiència Pública). Es tracta d'oferir un servei que, entre d'altres coses, està destinat a la solució de reclamacions i incidències amb atenció personalitzada i destinada, principalment, a l'atenció de ciutadans individuals.

El telèfon del civisme atén els avisos i les reclamacions dels ciutadans referents als serveis de neteja i manteniment i control de l'espai urbà.

El servei anomenat L'Ajuntament t'escolta és l'equivalent del telèfon del civisme però ofereix els seus serveis a través de les Web de Barcelona i la Web de Sants-Montjuïc. Permet fer arribar queixes, agraïments, suggeriments, incidències, propostes o consultes als diferents departaments que integren l'Ajuntament i els Districtes de Barcelona. També permet fer un seguiment de l'estat de la petició.

Les Oficines d'Atenció al Ciutadà de Barcelona tenen com a prioritat satisfer la demanda dels ciutadans pel que fa a la informació sobre la ciutat de Barcelona i els seus serveis. També s'hi fan tota mena de tràmits municipals, d'una manera personalitzada i segura. Els ciutadans també poden trobar a l'OAC tota la informació municipal, i a més posa al seu abast l'oferta de la Ciutat d'una manera pràctica i fàcil.

#### ELS ESPAIS FORMALS DE PARTICIPACIÓ CIUTADANA

Aquest nivell inclou tots aquells mecanismes i espais de participació que preveuen les Normes Reguladores de Participació Ciutadana i les del Funcionament dels Districtes. Procediments en que l'Administració concreta la seva acció instigadora de la Participació Ciutadana.

El Consell del Districte és l'òrgan de representació i participació col·lectiva del districte. L'integren el President del Consell, quinze Consellers/es, la Regidora del Districte i els Regidor/res adscrits; tot i que

la Regidora del Districte i el Regidor/res adscrits actuen amb veu i sense vot. Es reuneix en sessió ordinària una vegada cada dos mesos, de tal manera que s'alternen l'Audiència Pública i el Consell del Districte. Es tracta d'un organisme centrat en el debat polític entre els diferents grups Municipals del Districte de Sants-Montjuïc. Els ciutadans poden participar a través dels següents mecanismes: assistint al Consell del Districte (totes les sessions són públiques) i Intervinent en el Consell del Districte.

Les Comissions Consultives de Govern existeixen a efectes informatius, de participació ciutadana i d'assistència a la gestió. Aquest organisme permet que l'oposició, govern i ciutadans puguin debatre sobre els assumptes de la seva competència que figuren en l'ordre del dia de la propera sessió del Consell del Districte. Estan integrades per un representant de cada grup municipal de districte, que disposaran de vot ponderat, i el Regidor/res adscrit, amb veu i sense vot. Les Comissions Consultives no són organismes dirigits a fomentar la participació ciutadana. Tot i així el ciutadà pot assistir i intervenir en les Comissions.

L'Audiència Pública de l'Estat del Districte és un espai obert a tota la ciutadania on s'hi pot tractar qualsevol tema. Els ciutadans plantegen els seus dubtes, suggeriments, comentaris i demandes, dialogant directament amb els representants de l'equip de govern del Districte. Serveis com a espai d'interrelació permanent i s'utilitza com un sistema més, de millora continua i d'obtenció d'informació que permet sistematitzar, registrar i analitzar les demandes i suggeriments i fer un seguiment acurat de les respostes. La seva principal virtut és el compromís de l'Administració amb aquest mecanisme. Hi assisteixen els principals càrrecs tècnics i polítics; i ja sigui el President del Consell del Districte, la Regidora o el Gerent s'ocupen personalment de respondre a les demandes que realitzen els ciutadans en la mateixa sala.

L'Audiència és un dels principals mecanismes de Participació Ciutadana del Districte. Amb la finalitat de potenciar la comunicació periòdica entre el Consell del Districte i la ciutadania i de servir com a instància d'interrelació permanent, es convoca, com a mínim, cada dos mesos.

L'Audiència està oberta a tota la ciutadania, el que, per suposat, inclou als representants d'entitats i associacions. Està presidida pel president del Consell del Districte o la Regidora del Districte o el Conseller/a en qui es delegui. Hi assisteixen el Consellers/es membres de la Comissió de Govern, el Gerent del Districte i el Cap de la Secretaria Tècnica-Jurídica, que actua com a secretari. També hi assisteix l'estructura executiva del Districte que es consideri oportuna i es recomana l'assistència dels Consellers/es de Districte dels diferents grups polítics.

El Consell Ciutadà és el màxim òrgan consultiu i de participació dels districte en totes les qüestions referents a les seves competències. Es reuneix, com a mínim, dos cops l'any de manera ordinària i de manera extraordinària cada cop que el convoca el seu President, la majoria dels Consellers/res del Districte, o a petició de la meitat més u dels seus membres. Va néixer l'any 2005 i s'han celebrat cinc sessions.

Hi participen càrrecs públics: està presidit pel President del Consell del Districte. Igualment hi participen la Regidora, els Regidor/res adscrits i tots els Consellers/res. També poden assistir-hi el Gerent i la Consellera Tècnica del Districte, i en general, tots aquells tècnics que el President consideri necessaris i també hi participen representants de les associacions i entitats del Districte, els presidents de les coordinadores dels tres grans territoris, persones de reconeguda vàlua i persones i entitats a les que se'ls ha atorgat la Medalla d'Honor de Barcelona. Per últim cal destacar que un terç del conjunt del seus membres està format per ciutadans escollits aleatòriament del padró del districte.

El Consell Ciutadà del Districte té per objecte: 1. Assessorar al Consell del Districte en la definició de les grans línies de la política i la gestió del districte i generar consens ciutadà sobre els mateixos. 2. Conèixer i debatre, d'acord amb el que estableix el Reglament Orgànic Municipal, el programa d'Actuació, les Ordenances i Reglaments Generals del districte. 3. Conèixer i debatre els pressupostos municipals i els resultats dels indicadors de la gestió municipal, en especial els del Districte. 4. Conèixer i debatre els grans projectes del districte. 5. Donar suport als Consells sectorials del districte i conèixer les seves conclusions, iniciatives i deliberacions.

Els Consells Sectorials del Districte. Actualment, existeixen: a) Consell Escolar b) Consell d'Esports c) Consell de Gent Gran d) Consell de Prevenció, Seguretat i Via Pública e) Consell de Persones amb Disminució f) Consell de Dones g) Consell de Comerç.

Per iniciativa de la Comissió de Govern es poden crear Consells Sectorials com a instrument de seguiment temàtic entre la tasca de govern del districte i la ciutadania.

En tots els Consells Sectorials existeix: 1. Un vicepresident escollit entre les associacions que hi formen part. 2. Uns representació de les entitats vinculades a la temàtica del Consell Sectorial, que podran ser, en funció del reglament específic, per elecció o oberta a totes les entitats vinculades que ho desitgin. 3. Les entitats gestores d'equipaments municipals vinculats a la temàtica del Consell Sectorial serà membres nats del mateix. 4. Un terç del total de membres són representants de la ciutadania, a títol individual, escollits entre els usuaris dels equipaments vinculats a la temàtica del consell (si és el cas) i/o persones de reconeguda vàlua vinculades a la temàtica que tracti el Consell Sectorial. Els Consells Sectorials són presidits per la Regidora del Districte o Conseller/a que delegui. Cada Consell sectorial té un reglament propi de composició i funcionament, aprovat pel Consell del Districte a proposta de la Comissió de Govern del Districte.

Tenen les funcions de formular propostes d'actuació, emetre informes a iniciativa pròpia o a petició municipal i realitzar un seguiment del funcionament dels serveis i equipaments. Un cop l'any els Consells Sectorials presentaran un informe-balanç de la seva actuació al Consell Ciutadà del Districte.

El Consells Sectorials són òrgans consultius i de participació, creats com a instrument de seguiment temàtic entre la tasca de govern del districte i la ciutadania. Funcionen en base a grups de treball que es reuneixen de forma periòdica durant l'any, analitzen les diferents problemàtiques del Districte, valoren l'actuació municipal, fan propostes i desenvolupen projectes d'actuació.

El Consells d'Equipament. En formen part dos representants de l'entitat gestora de l'equipament, dos representants d'entitats usuàries (escollits entre ells) i tres representants dels usuaris a títol individual. Aquests Consells d'Equipament estan presidits per la Regidora de Districte o Conseller/a en qui delegui, que haurà de ser un membre de l'equip de govern del Districte responsable del tema. També forma part un Conseller membre de l'equip de govern del Districte. En els equipaments amb cogestió, també formaran part del Consell d'Equipament un Conseller/a representant de cada un dels grups polítics presents al Consell del Districte.

Els següents equipaments del Districte disposen d'un Consell d'Equipament: a) Centres Cívics. b) Casals de Barri. c) Equipaments esportius. d) Arxiu Municipal del Districte de Sants-Montjuïc. Tenen les funcions bàsiques de seguiment de la gestió i de la programació dels mateixos.

Un cop cada quatre anys, coincidint amb la renovació del Consell de Districte, es procedeix a la convocatòria d'eleccions per escollir a les entitats usuàries i als ciutadans usuaris. Un cop l'any els Consells d'Equipament presentaran un informe al Consell Sectorial corresponent.

#### ELS PROCESSOS PARTICIPATIUS

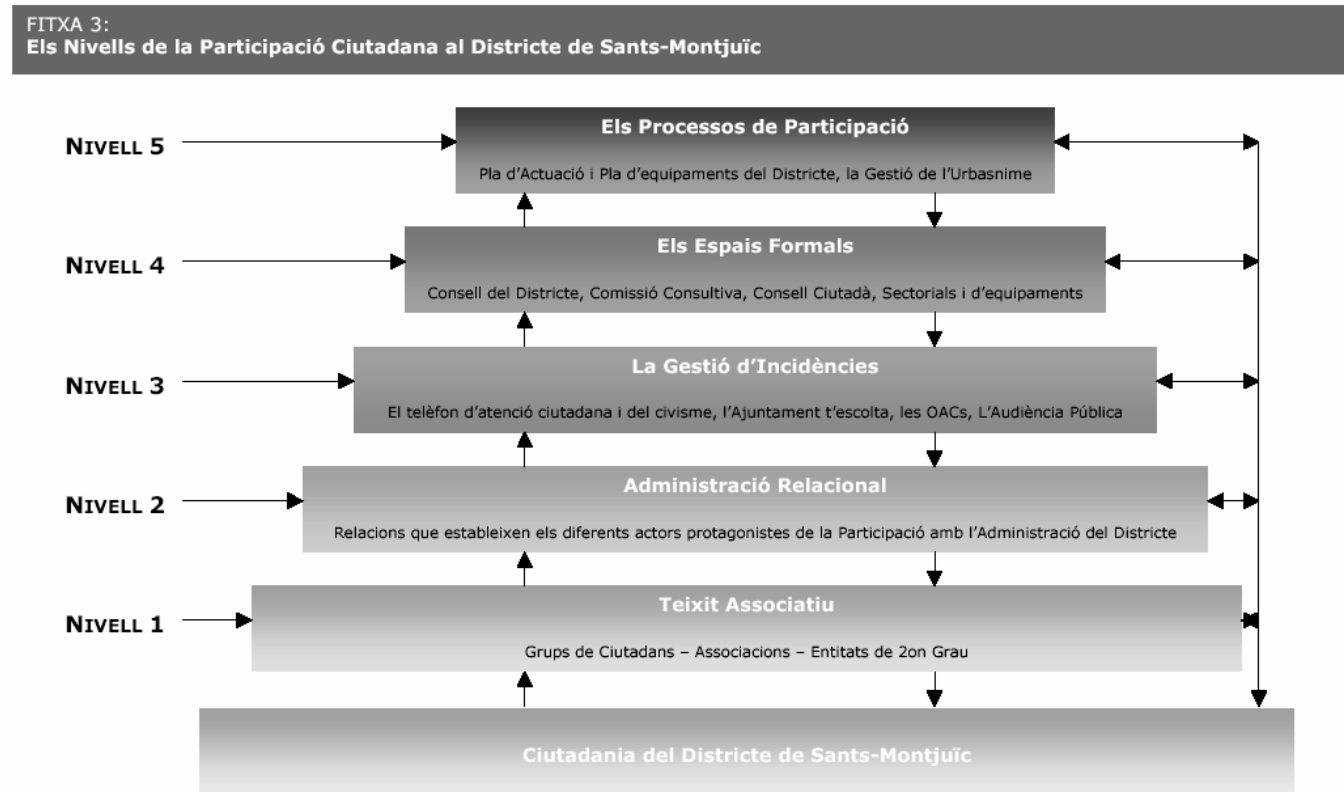
Els Processos Participatius són un mecanisme de participació ciutadana que s'allarga en el temps i a diferents organismes i espais. Són processos que s'associen a projectes de gran envergadura o d'especial transcendència i que busquen el consell, les opinions i valoracions de la ciutadania a diferents nivells. Al Districte de Sants-Montjuïc es realitzen processos participatius associats als projectes urbanístics, en els plans temàtics o sectorials que afecten el conjunt de la ciutadania i sobretot en els Plans d'Actuació del Districte.

S'hi ha realitzat tres tipologies de processos participatius. Per una banda s'ha realitzat un procés associat al Pla d'Actuació del Districte, un altre associat al Pla d'Equipaments del Districte i una última tipologia associada a l'Urbanisme.

El Pla d'Actuació de Districte recull les línies d'actuació i les prioritats d'acció al districte, permetent participar en la definició de la política i tenint acció en: serveis socials, seguretat, reactivació econòmica, civisme i convivència ciutadana, urbanisme (rehabilitació, transformació, accessibilitat, manteniment de l'espai públic i mobilitat sostenible) participació al districte i el Pla Director de Montjuïc.

El Pla d'Equipament del Districte neix per determinar les actuacions municipals en l'àmbit dels equipaments i serveis. L'elaboració del PED va ser un procés participatiu de codecisió on ciutadans, entitats, consells sectorials i equip de govern va poder donar la seva opinió i aportar noves propostes.

La gestió participativa de l'Urbanisme funciona d'una manera molt diferent a la de la resta d'àmbits. L'urbanisme és la font principal de conflictes entre l'Administració i el teixit associatiu. Conscient d'això, l'Administració del Districte dedica molts esforços per tal d'incorporar l'opinió dels ciutadans als diferents projectes en marxa.







les places

els carrers





## B6 DESCRIPCIÓ DE LA SITUACIÓ URBANÍSTICA: XARXES DE SERVEIS I DOTACIONS D'EQUIPAMENTS

L'estructura urbana de La Bordeta és un reflex de la seva antiguitat. Així, trobem una trama que superposa el traçat d'antics camins a una xarxa de carrers ortogonals construïda en diferents fases, sense una planificació prèvia. La jerarquització de carrers dóna prioritat als que tenen més gran continuïtat, quedant la resta com a secundaris.

Gran part dels carrers tenen amplades entre 6 – 8 metres, en els que trobem l'excepció del carrer Olzinelles (12 m. d'ample) i el carrer Gavà-Constitució (15 m. aproximadament d'ample). Malgrat això, no són només aquests dos eixos els suports bàsics del trànsit de l'àrea, sinó que també hi actuen el carrer Gaiarre, el carrer Alpens-Guadiana i el carrer Jocs Florals, d'amplades menors.

La convivència d'usos de trànsit produeix situacions de conflicte per la prioritització de la circulació de vehicles sobre la de vianants, essent l'espai d'aquests generalment insuficient.

L'Ajuntament de Barcelona, primerament des del Serveis de Projectes Urbans de l'àrea d'Urbanisme i posteriorment des dels Serveis Tècnics dels Districtes, ha realitzat als barris una tasca de dignificació de l'espai públic, amb l'arranjament de places com l'entorn de les Cotxeres de Sants, plaça del Fènix, plaça de la Farga... i fent carrers per a vianants. Així bona part de l'espai públic actual renovat és el resultat dels treballs realitzats en els darrers anys.

Aquest esforç ha tingut el seu impacte, però encara queden mancances, principalment centrades en la prioritització de l'espai per a vianants, establint recorreguts "verds", l'adaptació dels espais per a persones amb mobilitat reduïda, la pacificació del trànsit... També queden per resoldre algunes mancances quan als serveis urbans, com l'existència de trams de clavegueram de secció antiga o insuficient.

Si tractem el transport públic, veiem com tant les línies de metro com gran part de les línies d'autobusos tenen els seus recorreguts als carrers perimetrals del barri: eix Creu Coberta – c.Sants, eix Gran Via, eix Badal.. Només dos autobusos diürns i un de nocturn fan el seu recorregut per l'eix Gavà-Constitució i pel carrer Olzinelles.

La dificultat per establir línies d'autobús a l'interior de la trama, demana facilitar els recorreguts per a vianants en aquesta, per tal de millorar la connectivitat de l'interior de la mateixa amb les àrees de transport.

No trobem a l'interior de la trama més que un aparcament, al costat de la plaça de la Farga, d'ús públic i propietat privada. Al perímetre trobem un altre al carrer Jocs Florals, i també d'ús públic i propietat privada. La resta d'aparcaments de la zona es situen també de manera perimetral: a l'eix Badal i al carrer Moianés.

Si considerem que al barri només un 9,04% dels habitatges disposa d'aparcament, podem copsar la pressió que el vehicle té sobre l'espai públic, fet que s'evidencia en l'ocupació de qualsevol espai lliure per vehicles aparcats.

Pel que fa als equipaments públics, trobem la seva concentració a la connexió Olzinelles-Creu Coberta, on tenim el conjunt format pel Centre Cívic Cotxeres de Sants, que inclou un casal de gent gran, el Centre de Serveis Socials de Sants, l'Arxiu Municipal del Districte de Sants,...

A l'eix del carrer Constitució i a la Plaça Farga trobem també equipaments com la Ludoteca Olzinelles. L'oferta educativa i esportiva es concentra també en aquests eixos, a més de al voltant de la Plaça Farga.

Llistat d'equipaments del barri de La Bordeta:

### 1- EDUCACIÓ:

. escoles bressol: 4  
 . escoles preescolar i primària:  
 Escola Sant Medir  
 CEIP Perú  
 Escola Lloret  
 Escola Montserrat  
 CEIP Gaiarre  
 Escola Proa

. educació secundària:  
 Escola Proa  
 Escola Sant Medir  
 Escola Montserrat

. altres ofertes no reglades: 2

### 2- GENT GRAN:

. Equipament Josep Miracle  
 . Residència Avis de Sants  
 . Residència d'Avis de Sant Medir  
 . Residència Geriàtrica Mossèn Vidal i Aunós  
 . Casal de Gent Gran Centre Cívic Cotxeres de Sants

### 3- CULTURA I LLEURE:

. Centre Cívic Cotxeres de Sants  
 . Biblioteca U.E Sants  
 . Biblioteca Parròquia Sant Medir  
 . Biblioteca Miquel Martí i Pol

### 4- SERVEIS SOCIALS:

. Centre de Serveis Socials de Sants

### 5- SALUT:

. Centre d'Atenció Primària Bordeta-Magòria

### 6- ESPORTS:

. Camp de Futbol Magòria  
 . Poliesportiu La Farga  
 . Pistes de les escoles



El planejament vigent a l'àrea és el Pla General Metropolità, que determina pel teixit edificatori dues qualificacions bàsiques: 12, casc antic de substitució per a tota la part central de l'àmbit, i 13, densificació urbana, per a tot el perímetre. Per tal de produir un esponjament del teixit, el P.G.M. preveia la transformació en zona verda de dues illes triangulars i la creació d'una plaça, afectant dos interiors d'illes i dos fronts edificats, operacions que es troben encara avui sense executar.

L'absència de planejament derivat que adapti aquestes determinacions del planejament metropolità al territori de manera més concreta, fan d'aquest àmbit un lloc fràgil des del punt de vista de la conservació dels seus valors, fent inviables operacions de rehabilitació de gra menut, i potenciant les grans operacions.

Un altre punt de fragilitat que es pot convertir en valor és la situació de l'àmbit al bell mig d'un conjunt de grans operacions de futur de la ciutat, d'abast municipal o supramunicipal, que li donaran en el futur valors de centralitat que no li haurien de fer perdre el seu caràcter.

## B7 CONCLUSIONS

En els apartats anteriors s'ha analitzat l'estat actual del barri de La Bordeta de Barcelona, el que ens permet identificar els principals dèficits i potencialitats presents: trobem un barri que pateix un procés de degradació i mancances, tant pel que fa al teixit edificatori com als nivells de qualitat de la urbanització.

La Bordeta ha perdut el seu prestigi residencial front a l'oferta de la resta del municipi, a més que les reduïdes dimensions de la majoria dels solars en fan necessària la substitució directa dels habitatges per la rendibilitat de les operacions, posant en perill els trets característics de la trama urbana i tipològica.

Ens trobem en un territori caracteritzat, malgrat no ho sembli, per la seva fragilitat. Des del punt de vista de l'espai urbà, tenim un teixit que pot patir forts processos de renovació i densificació, que malmetin el seu caràcter, hereu dels barris obrers que van donar origen al nucli de Sants.

Cal, a més, que les grans operacions de renovació que es situen tot al seu voltant li ofereixin més aviat oportunitats que no pas problemes, i per tant es necessari treballar amb cura les relacions que s'establiran entre elles i La Bordeta.

Les anàlisis econòmiques ens mostren també la davallada i la necessitat de plantejar intervencions destinades a recolzar les iniciatives que poden sorgir de les pròpies estructures presents al barri.

La situació demogràfica i social del barri ens mostra com a aquesta feblesa econòmica i urbanística, que ja havia provocat la fugida de la població jove del barri, se li està afegint la possible arribada de nova població immigrant, que tendirà a ocupar les zones del barri més degradades urbanísticament. La millora de les condicions de vida de les persones que hi viuen permetrà prevenir problemàtiques socials.

Malgrat tot el que s'ha exposat, el barri de La Bordeta de Barcelona presenta un seguit de **potencialitats futures** clares:

- . **Un teixit edificatori històric** obsolet, mancat de l'activitat econòmica que hi caldria, **que pot recuperar la seva qualitat**.
- . **Un teixit associatiu fort**, amb un abast d'actuació i influència també més enllà dels límits de l'àmbit.
- . **La seva posició de centralitat, en relació amb algunes de les grans operacions de futur de la ciutat**.

Per tant, el delicat equilibri que trobem avui entre els riscos i les potencialitats del barri de La Bordeta ens indiquen la oportunitat d'iniciar sense demores un procés de recuperació que posi èmfasi en la transversalitat de les actuacions a portar a terme.

**C PROPOSTA D'ACTUACIÓ. MEMÒRIA****C0 INTRODUCCIÓ**

L'objectiu principal del projecte és donar continuïtat a l'impuls que s'ha vingut realitzant des de fa uns anys des de l'Ajuntament de Barcelona, per a la millora d'uns barris pel que fa a la qualitat dels espais urbans, equipaments i serveis a disposició de la població, buscant la cohesió social, la qualitat mediambiental i la dinamització dels barris.

Els objectius que es detallen a continuació, es concreten amb un seguit de mesures proposades des de la direcció tècnico-política del Districte de Sants-Montjuïc amb el recolzament de les diferents àrees i empreses municipals de l'Ajuntament de Barcelona, mesures sectorials d'intervenció per a la regeneració d'aquest barri de La Bordeta, les quals acaben concretant-se en diferents iniciatives (plans, programes, projectes,...):

## . Objectius socials:

Rejuvenir la població resident

Equiparar el nivell d'integració social al de la resta de la ciutat

Diversitat social

Acolliment de la immigració

Eleva el nivell d'instrucció i equiparar-lo amb el de la resta de la ciutat

Millorar el nivell de seguretat ciutadana

Fomentar l'espai públic com a espai aglutinador d'activitats socioculturals

Augmentar el nivell d'implicació social

Augmentar la participació

Reforçar l'associacionisme

## . Objectius econòmics:

Equiparar la situació laboral de la població amb la de la resta de la ciutat

Promocionar la memòria històrica de La Bordeta com a factors d'interès

Augmentar el nivell d'activitat comercial i serveis

Protegir i potenciar el comerç de proximitat

Augmentar la dinàmica d'activitat immobiliària

## . Objectius urbanístics i mediambientals:

Millorar el nivell d'habitabilitat i equiparar-lo amb el de la resta de la ciutat

Renovar i rehabilitar

Potenciar la trama històrica com a centre aglutinador d'equipaments i serveis a nivell de ciutat

Dotar d'una bona xarxa d'equipaments de barri

Millorar la mobilitat i l'aparcament

Ampliar l'àrea de vianants

Millorar el nivell d'urbanització d'espais públics

Potenciar els valors dels espais públics

Modernitzar les xarxes d'infraestructura de serveis

Uns objectius que es concreten en eixos estratègics del **Programa d'actuació municipal de Barcelona 2004-2007** que a continuació es relacionen, fonamentats en l'acord de la Comissió de Govern del Districte de Sants-Montjuïc de 19 de novembre de 2003. Acord que recull les prioritats de govern per

<b>C0</b>	<b>INTRODUCCIÓ</b>	<b>pàg. 26</b>
<b>C1</b>	<b>ESTRATÈGIA I PRIORITATS</b>	<b>pàg. 27</b>
<b>C2</b>	<b>FORMA DE GESTIÓ DE LA PROPOSTA D'ACTUACIÓ</b>	<b>pàg. 29</b>
<b>C3</b>	<b>REVISIÓ DELS RESULTATS DE L'ACTUACIÓ</b>	<b>pàg. 29</b>
<b>C4</b>	<b>VALORACIÓ DELS REQUERIMENTS DE CONTINUÏTAT I MANTENIMENT</b>	<b>pàg. 29</b>
<b>C5</b>	<b>CALENDARI DE DESPLEGAMENT DEL PROJECTE</b>	<b>pàg. 29</b>
<b>C6</b>	<b>ASPECTES FINANCERS</b>	<b>pàg. 30</b>
<b>C7</b>	<b>ALTRES INTERVENCIIONS PÚBLIQUES EN EL MATEIX ÀMBIT</b>	<b>pàg. 30</b>
<b>C8</b>	<b>DETALL D'ACTUACIONS CONCRETES</b>	<b>pàg. 34</b>

l'equitat, la cohesió, la convivència i el benestar, la proximitat a la gent i el territori, el diàleg i la qualitat com a valors col·lectius per a tothom sense exclusions. Prenen un compromís clar per desenvolupar de forma transparent i participativa el que serà el Programa d'Actuació del Districte per al període 2004-2007.

### **OBJECTIUS ESTRATÈGICS (PAM 2004-2007 Districte de Sants-Montjuïc):**

#### **Serveis per a les persones.**

- . Reforçar els serveis d'atenció a les persones, especialment l'atenció domiciliària, els serveis de telealarma i l'atenció a la infància.
- . Impulsar l'ampliació de serveis com ara: residències, centres de dia, tallers ocupacionals específics, habitatges adaptats. Reforç de l'atenció domiciliària a les persones amb discapacitacions.
- . Aprovar el Pla d'Equipaments del districte i desenvoluparem el Pla d'Equipaments per a Persones amb Disminució. Dotar de programes i de serveis que facilitin la cohesió social de la ciutadania: Pla Cultural. Pla de Joventut. Pla Estratègic de l'Esport. Pla contra la violència de les dones. Pla d'usos del Temps.
- . Promoure l'escola pública millorant les instal·lacions dels centres escolars, i incrementant substancialment el manteniment.

#### **Un Districte obert i segur.**

- . Continuar treballant i impulsant la Taula de Coordinació Policial i el Consell de Prevenció i Seguretat.

#### **Un pla per a la convivència i el civisme.**

- . Elaborar un Pla de Convivència i Promoció del Civisme pel Districte, amb el Pla Municipal d'Immigració com a base.
- . Treballar amb les entitats, xarxes de solidaritat, convivència i respecte, que promoguin la integració social i la interculturalitat entre les persones que viuen a la ciutat, tenint present que el coneixement de la realitat del país i de la ciutat, inclosa la llengua catalana, són necessaris, i per poder facilitar la integració sociolaboral dels nousvinguts.

#### **Suport a la rehabilitació i creació d'habitatge protegit.**

- . Impulsar la rehabilitació i millora dels barris històrics del nostre Districte: Ampliar el marc d'incidència de l'Oficina d'habitatge.
- . Prioritzar les actuacions que afavoreixin la creació d'habitatge protegit assequible, destinant una bona part a lloguer, promovent el lloguer per a joves i els apartaments amb serveis per a gent gran.

#### **Les grans transformacions.**

- . Impulsar la creació d'espais de trobada i avingudes amables perquè es trobi la ciutadania: Desenvolupament de Can Batlló.

#### **Els nostres carrers i places.**

- . Promoure la millora de carrers a partir de criteris de manca de serveis, de millora del mobiliari urbà, de camins accessibles per a persones amb mobilitat reduïda, fent que tot l'espai públic sigui accessible, de millora d'espais per a vianants i de recorreguts més segurs.
- . Seguir potenciant els eixos cívics i comercials.
- . Actuar de manera integral en barris i en zones com La Bordeta.

#### **Per un futur sostenible.**

- . Aplicar l'Agenda 21 del Districte a través d'un seguit de propostes sostenibles.

- . Camins escolars segurs.
- . Continuar amb la recollida selectiva de residus.
- . La separació de matèria orgànica i la recollida específica.
- . L'ús de les aigües freàtiques.
- . La utilització d'asfalt sonoreductor.
- . La disminució de la contaminació lumínica.
- . L'ús d'energies netes.

#### **Un Pla de Mobilitat Sostenible del Districte.**

- . Potenciar el transport públic i la mobilitat a peu i en bicicleta, ampliant els carril bus, amb l'objectiu de fer del transport públic un transport per a tots els ciutadans.
- . Vetllar per l'aplicació de la Llei d'accessibilitat i dels compromisos adoptats en el Pla Director d'Infraestructures 2001-2010.
- . Continuar incrementant la xarxa de carrils bici, fent carrers per a vianants, carrers de prioritat invertida i de tràfic pacificat en zones del casc antic.
- . Elaborar una proposta d'aparcaments del Districte.

#### **Un districte més participatiu i amb una administració millor.**

- . Potenciar l'elaboració de memòries i/o informes de participació en els projectes urbanístics de rellevància, així com el funcionament de comissions de seguiment amb participació de representants de les entitats i de la ciutadania interessada.
- . Impulsar el funcionament del Consell Ciutadà i l'Audiència Pública de l'Estat del Districte. Institucionalitzar l'Audiència Pública dels nens i de les nenes en edats escolars.
- . Crear el Consell de Joventut, el Consell de Mediambient i el Consell de Cooperació i Solidaritat, o altres que siguin necessaris.

### **C1 ESTRATÈGIA I PRIORITATS**

L'estratègia per aconseguir els objectius és la d'assolir una sèrie d'actuacions que permetran concentrar en el temps i en l'espai en els propers cinc anys i en l'àrea de La Bordeta una inversió que generi la suficient massa crítica per garantir que la recuperació guanyi als factors de degradació. Aquesta concentració d'esforços és el resultat de l'addició als recursos del propi Ajuntament i els provinents dels fons de la Llei de millora de barris.

Del conjunt d'actuacions que planteja el Projecte d'intervenció integral de La Bordeta s'han seleccionat aquelles que encaixen més bé amb els continguts de la Llei de millora de barris àrees urbanes i viles que requereixen atenció especial.

Les aportacions demandades al Fons de Foment de Barris són el 50% del total, i per tant l'Ajuntament de Barcelona, ja sigui amb recursos propis municipals o altres fons aporta fins l'altre 50%.

Les actuacions s'agrupen en 8 camps tal com defineix la Llei de millora de barris:

#### **CAMP 1: Millora de l'espai públic i dotació d'espais verds**

. Identificar les "portes d'accés" a La Bordeta, específicament aquelles vinculades a la memòria històrica i com a punt de trobada per l'execució d'itineraris-eixos cívics, que passant per la Plaça Farga, centre geogràfic del barri, estructurin i reforcin l'espai públic dels carrers i les places de La Bordeta.

. La trama històrica, per la seva configuració urbanística saturada, té mancança d'espais públics, per

la qual cosa s'han d'optimitzar els espais lliures existents.

. Urbanització, millora de l'espai públic, suport a l'activitat econòmica i residencial amb la urbanització d'un conjunt de carrers ampliant-se l'espai dedicat als vianants i implementar el sistema de recollida de residus sòlids urbans aprofitant la construcció de la nova central a Can Batlló: un impacte important en la regeneració de l'habitatge i l'activitat econòmica. L'actuació d'aquest camp es complementa amb l'adquisició de sòl i sostre, enderroc de les edificacions i acondicionament del terreny per a la nova zona verda delimitada pels carrers Gavà, Moianès i Cuyàs, amb realltjament previst dels habitatges a la nova promoció de 60 habitatges de titularitat pública al carrer Leiva—Diputació.

. Connectar els sectors renovats relligant els equipaments, repercutint en una millor qualitat de vida urbana.

. Millora de l'accessibilitat a l'interior del barri de La Bordeta fent que sigui més permeable a la dinàmica de les àrees urbanes adjacents i de nova centralitat.

#### CAMP 2: **Rehabilitació i equipament dels elements col·lectius dels edificis**

. Atès que un dels objectius del Camp 2 és el Foment Públic de la rehabilitació privada i, per tant, intentar articular les actuacions públiques amb les privades, es considera necessari disposar d'una figura de planejament urbanístic derivat que estableixi el marc on s'han de relacionar les actuacions públiques sobre els elements col·lectius (espai públic i edificis) amb les privades sobre els immobles.

. Establir unes bases sòlides tant de foment com de gestió per a la futura oficina d'habitatge que operará a La Bordeta com objectiu prioritari per la seva recuperació residencial.

. Incidir en tots aquells aspectes que permetin recuperar la memòria històrica del barri i l'expressió d'una identitat pròpia, tant en relació a la preservació dels elements que defineixen el seu paisatge urbà com al seu paper en el desenvolupament històric de La Bordeta.

. Ajuts a la rehabilitació d'elements comuns d'edificis privats i reutilització de pisos i locals. Es dedicaran preferentment a la instal·lació d'ascensors i a façanes i altres elements comuns dels edificis definint conjunt urbans de valor històric-artístic afegit.

#### CAMP 3: **Provisió d'equipaments per a l'ús col·lectiu**

. A La Bordeta és molt costosa la rehabilitació d'edificis tan antics i sovint, la configuració d'aquests edificis, limita molts els usos que poden tenir un cop recuperats. Dins el projecte d'Intervenció Integral està previst rehabilitar diversos edificis de patrimoni municipal.

. La identificació i correlació de l'espai públic dels eixos històrics dels carrers Olzinelles i Gavà-Constitució amb els futurs equipaments de: l'antiga Cooperativa "La Lealtat Sansense", l'existent a Olzinelles-Gavà i "Can Muns", són una de les idees força del projecte presentat, vinculant nous programes a aquests nous equipaments, d'acord a com es detallen en els camps d'actuació 6 i 7.

#### CAMP 4: **Incorporació de les tecnologies de la informació en els edificis**

. Impulsar l'ampliació de la xarxa municipal de telecomunicacions en els nous equipaments així com un pla d'ajuts per col·lectivitzar antenes receptores. Prestació de serveis innovadors amb l'objectiu que les sinergies associades a l'ús quotidià d'aquests equipaments permetin la implantació d'altres serveis complementaris que en molts casos requeriran el suport de les noves tecnologies.

#### CAMP 5: **Foment de la sostenibilitat dels desenvolupament urbà**

. Sostenibilitat mediambiental: implantar en el conjunt de La Bordeta totes les mesures possibles per treballar la sostenibilitat i el respecte al medi ambient, per aconseguir en els edificis i en l'espai públic millor eficàcia energètica i específicament en els nous equipaments, alhora que fomentar la implementació d'energies alternatives tenint cura que La Bordeta té un gran patrimoni històric que permet treballar per recuperar la memòria històrica del barri i l'expressió d'una identitat pròpia, alhora que la modernització dels seus edificis.

#### CAMP 6: **Equitat de gènere en l'ús de l'espai urbà i dels equipaments**

. El risc de situacions d'exclusió social a La Bordeta ve donat principalment per dos factors: la immigració (per la seva situació socioeconòmica) i l'envelliment de la població (molts dels habitants del nucli antic són gent gran que viu sola i que té o pot tenir situacions de dependència).

. Des dels Serveis Personals de territori es portaran a terme:

. Nous programes i activitats d'assessorament sobre situacions de violència de gènere i discriminació de parella, d'ús social dels espais d'esbarjo dels centres públics o programes destinats a afavorir la integració dels infants de les famílies nouvingudes, o a la creació d'un espai públic de relacions segur.

. Programes i activitats de formació per a dones, algunes d'elles específiques per al col·lectiu de dones immigrades, i també s'establiran uns protocols per detectar i atendre dones que hagin patit violència de gènere.

#### CAMP 7: **Desenvolupament de programes que comportin una millora social, urbanística i econòmica del barri**

A La Bordeta, els percentatges d'immigració es situen dintre la tendència de la unitat d'acollida de nouvinguts. Es tracta de persones amb unes situacions econòmiques i socials menys favorables, que ocupen els habitatges en més mal estat.

. S'està treballant en un Pla d'Immigració, un Pla de Convivència i Promoció del Civisme pel Districte, amb el Pla Municipal d'Immigració com a base.

. Cal, dintre dels plans que ajuden a reforçar la cohesió social i la participació, posar èmfasi en els programes dedicats a la infància, l'adolescència i als joves amb atenció a les famílies, on sovint es dona alhora la situació de nouvinguts i el problema d'infància i adolescència.

. A La Bordeta hi ha un envelliment progressiu de la població, però l'arribada d'immigració ha compensat aquesta situació, ja que es tracta de gent jove en edat de tenir fills i això fa canviar la piràmide d'edats del nucli antic.

. Actualment, hi ha poc protagonisme dels joves a La Bordeta, tot i que, curiosament, molts dels que participen més activament en el teixit associatiu són joves.

#### CAMP 8: **Accessibilitat i supressió de barreres arquitectòniques**

. La Bordeta, per la seva configuració morfològica demana una especial atenció en matèria d'accessibilitat i supressió de barreres arquitectòniques. En aquest sentit s'adrecen actuacions específiques en punts neuràlgics: en la creació d'eixos de prioritat invertida, reserves d'aparcament per a persones amb mobilitat reduïda i senyalització acústica als encreuaments semaforitzats.

. Tanmateix, s'aborden accions específiques en els edificis públics, destacant les actuacions en el nou equipament de "La Lealtat Sansense" i a la ludoteca existent a Olzinelles-Gavà.



## C2 FORMA DE GESTIÓ DE LA PROPOSTA D'ACTUACIÓ

La implementació del Projecte d'Intervenció Integral es portarà a terme sota la forma de gestió directa municipal per mitjà l'organització descentralitzada. El projecte que conté aquest dossier serà gestionat des de l'Ajuntament de Barcelona mitjançant el propi Districte i les diverses empreses municipals en funció de les seves competències. El projecte serà coordinat per la Regidoria del Districte de Sants-Montjuïc i i la societat municipal BAGURSA, i en el seu seguiment hi estaran implicades les diferents entitats veïnals del barri.

El projecte restarà adscrit directament a la Regidoria del Districte de Sants-Montjuïc, garantint la màxima agilitat i jerarquia en la presa de decisions, i per tal de facilitar l'execució i coordinació de les múltiples actuacions sectorials que un projecte d'aquestes característiques ha d'integrar, alhora que garantir la transversalitat de les actuacions proposades a través de les competències directament implicades.

Pel que fa a la viabilitat del projecte, aquest s'ha redactat per tal que totes les actuacions puguin ser realitzades en un termini màxim de cinc anys. Finalment el finançament del projecte serà del 50% a càrrec del Fons de la Llei de Barris i el 46,7% a càrrec de fons municipals i un 3,3% a càrrec dels privats.

## C3 REVISIÓ DELS RESULTATS DE L'ACTUACIÓ

El conjunt de les actuacions que es proposen vol donar resposta a una realitat que amb els anys s'ha anat empitjorant i que requereix d'una visió que compregui tota la complexitat del fet urbà, social i econòmic.

Les actuacions urbanístiques volen fer de l'espai públic i els seus equipaments, el lloc a on es produeixi la transformació i el canvi de direcció que avui demana La Bordeta.

La millora de l'entorn urbà, així com tots els programes socials, mediambientals i de treball que es posaran en marxa han de suposar el gir cap a la recuperació de la seva trama històrica.

Les pròpies característiques multidisciplinars dels projectes i el fet de tractar-se d'actuacions que reforcen un procés més ampli i de llarga durada, fa que els mecanismes de valoració d'impacte del conjunt del projecte siguin notablement dispars i difícilment segregables de les valoracions globals sobre la transformació de La Bordeta per tot el conjunt de projectes i accions que operen sobre el mateix territori.

És evident que la valoració final només serà acceptable si els indicadors de recuperació urbanística, econòmica i social de La Bordeta s'acosten, igualen o superen els de la resta de barris de la Ciutat de Barcelona.

Pel que fa als mecanismes d'avaluació, els indicadors de seguiment i realització de cada actuació en concret i ordenats per camps, han de ser els elements de revisió dels resultats del Pla d'Intervenció Integral.

## C4 VALORACIÓ DELS REQUERIMENTS DE CONTINUÏTAT I MANTENIMENT

L'Ajuntament de Barcelona compta amb uns recursos econòmics, tècnics i humans que treballen per a la població, per a les empreses i per als equipaments i serveis públics de l'àrea d'intervenció integral. Per tant, la continuïtat i el manteniment del projecte integral que es proposa comptarà amb tot aquest equip i amb aquests recursos humans.

El cost de molts dels programes que ara es posen en marxa seran absorbits pels departaments i àrees de l'Ajuntament.

Des de les diferents àrees i serveis municipals, es treballa per la planificació estratègica, la rehabilitació física, la sostenibilitat ambiental, el benestar social i la dinamització econòmica del municipi i la seva àrea d'influència de manera transversal i amb una cooperació contínua i regular. I amb la responsabilitat del posterior manteniment dels diferents serveis i programes que es crearan o posaran en marxa com a conseqüència de l'execució del projecte que és, bàsicament, municipal.

El finançament del manteniment dels nous serveis, equipaments i programes vindran del pressupost propi de les diferents departaments i àrees de l'Ajuntament implicades, així com dels fons públics i privats que es planteja en el quadre de finançament de diferents departaments i serveis de les altres administracions competents.

Cal tenir present que el valor afegit que presenten els recursos humans, tècnics i econòmics dels diferents serveis municipals ja existents actualment, al tenir una col·laboració regular de treball, donen un punt de partida d'execució del projecte integral d'intervenció positiu, realitzable i amb unes possibilitats clares de continuïtat.

## C5 CALENDARI DE DESPLEGAMENT DEL PROJECTE

El desplegament del projecte es preveu intensiu en una primera fase pel que fa a actuacions urbanístiques i arquitectòniques estructurals en espais públics, privats i equipaments, pel que fa a les actuacions estructurals.

Altrament, el calendari de desplegament dels programes socials i econòmics té una temporalització diversa, segons la disponibilitat d'espais físics i segons el seu abast. Existeixen actuacions que es desenvolupen des d'un inici (tant si es disposa de l'espai on s'han d'ubicar com no) i d'altres, que s'implementen només quan s'hagi construït aquest espai. El desenvolupament d'aquestes, per tant, es distribueix durant els 5 anys, tal com el calendari de desplegament del projecte concreta en el quadre annex A.2.

## C6 ASPECTES FINANCERS

Sense perjudici de l'avaluació més detallada que es recull en les fitxes corresponents a les diferents actuacions que componen el projecte, el cost global del mateix se situa en setze milions vuit-cents quatre euros (20.000.000,-) d'Euros. D'aquests, el 50% serà finançat pel Fons de la Llei anterior, el 46,7% per l'Ajuntament i, la resta, el 3,3% per altres fonts no públiques.

El pressupost total es distribueix en actuacions en els següents camps: Camp 1: Millora de l'espai públic i dotació d'espais verd; Camp 2: Rehabilitació i equipament dels elements col·lectius dels edificis; Camp 3: Provisió d'equipaments per a l'ús col·lectiu; Camp 4: Incorporació de les tecnologies de la informació en els edificis; Camp 5: Foment de la sostenibilitat del desenvolupament urbà; Camp 6: Equitat de gènere en l'ús de l'espai urbà i dels equipaments; Camp 7: Programes per a la millora social, urbanística i econòmica; Camp 8: Accessibilitat i supressió de barreres arquitectòniques. El desglossament per actuacions consta en els quadres resum.

Donades les necessitats de l'àrea delimitada la importància i l'abast del projecte que es presenta, depassa en algunes de les seves actuacions, allò que s'ha determinat com a actuació finançable en la Llei 2/2004, de 4 de juny, de millora de barris, àrees urbanes i viles que requereixen una atenció especial. Cal indicar que fora de l'àmbit dels fons de foment del programa de barris, però com a conseqüència de la intervenció integral que es proposa, es duran a terme altres actuacions complementàries en l'àmbit tal com es detalla en l'apartat C8.

La periodificació prevista, parteix de considerar i preveure una primera fase d'intervenció intensiva en els Camps 1,2 i 3, és a dir, una primera intervenció urbanístico-arquitectònica sobre l'espai públic, els equipaments i els edificis privats, per tal d'executar al llarg de 5 anys, i en la mesura d'adequació d'aquests espais, els programes socials, econòmics i de millora ambiental.

També en el pressupost del projecte s'ha tingut en compte l'increment de l'IPC, en funció del calendari de desplegament que s'ha definit.

## C7 ALTRES INTERVENCIÓ PÚBLIQUES EN EL MATEIX ÀMBIT

A banda de les actuacions contemplades en el projecte, des del Pla d'Actuació del Districte de Sants-Montjuïc i des de diferents Sectors i Ens de l'Ajuntament de Barcelona, està previst que en el mateix període temporal del projecte 2007-2011 es seguiran realitzant actuacions rellevants al territori de La Bordeta.

### 1. HABITATGE PÚBLIC:

La situació de l'habitatge a La Bordeta es caracteritza per:

- L'encariment desmesurat dels preus dels pisos, seguint la tònica general, molt per sobre de les puges dels salaris i de l'IPC, representen un esforç important per les famílies.
- L'augment de la demanda, s'ha basat en l'emancipació de molts joves, sols o en parella, amb l'arribada de nous veïns de l'àmbit metropolità i de nous immigrants, en el canvi de pis per millorar-ne la qualitat, o en la inversió en l'habitatge per la seva revalorització.
- La falta d'habitatges de lloguer de tot tipus, que afecta sobretot a persones i famílies amb rendes mitges i baixes.
- L'existència d'un estoc de pisos on no hi consta ningú empadronat, i d'un important parc d'habitatges degradats al sector històric.
- L'ocupació com a habitatge d'alguns pisos o locals per part de la nova immigració, que no reuneixen condicions exigides actualment, i en alguns casos, l'excés de persones per habitatge.

L'Ajuntament de Barcelona treballa des de l'OFICINA D'HABITATGE per aconseguir que els ciutadans disposin d'un habitatge digne. Per això ha d'intensificar la política d'habitatge, adreçar-la de forma preferent als ciutadans de rendes mitges i baixes i molt especialment a aquells grups de població més vulnerable.

### REHABILITACIÓ:

Amb aquest objectiu de millorar aquest parc edificat ha impulsat, dins del Programa de Rehabilitació inclòs en el Pla Habitatge2004-2010, el projecte de Àrees de Rehabilitació que inclou l'àmbit de la Bordeta emmarcat en l'Àrea de Rehabilitació Integral del Nucli Antic de Sants.

D'aquesta previsió La Bordeta té uns objectius que es centren en incidir en una millora de 135 edificis repercutint a 1.100 habitatges amb una inversió de 3,5 milions d'euros. Per fomentar aquestes actuacions de rehabilitació, l'Ajuntament de Barcelona disposa d'una xarxa d'oficines d'habitatge, una d'elles situada al districte de Sants Montjuïc per facilitar la informació, l'assessorament i la gestió als residents d'aquest sector.

La intervenció en aquesta àrea té la previsió d'actuar sobre els elements comuns de 420 edificis que repercutiran a més de 3.600 habitatges amb una inversió d'11 milions d'euros provinents d'un conveni entre el Ministerio de Fomento, la Generalitat de Catalunya i l'Ajuntament de Barcelona pel període 2006-2008.

### OBRA NOVA:

**ACTUACIÓ NF1: LEIVA – DIPUTACIÓ.** Construcció de 60 habitatges de titularitat pública destinat a realotjament a través d'un pla de millora urbana amb un sostre total de 4.800 m2.

**ACTUACIÓ NF1: CAN BATLLÓ.** Construcció de 264 habitatges de promoció pública amb un sostre total de 21.123 m2.

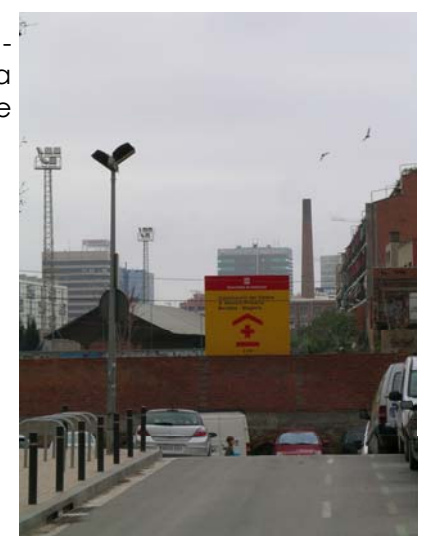
Inversió: Ajuntament de Barcelona  
 Calendari: a determinar

## 2. SANITAT:

### ACTUACIÓ NF2: EQUIPAMENT SANITARI A MAGÒRIA

Dins dels espais disponibles per equipaments al conjunt Batlló - Magòria està prevista la construcció d'un Centre d'Assistència Primària (CAP) de 3.500 m2 de sostre sobre una superfície de sòl de 900 m2.

Inversió: Generalitat de Catalunya 7.000.000 €  
 Calendari: 2008-2010



**3. ENSENYAMENT:**

Entenem per educació el conjunt d'accions i recursos que permeten als ciutadans adquirir un seguit d'habilitats, destreses i coneixements (emocionals, culturals, científics, tècnics i artístics) necessaris pel ple desenvolupament personal i col·lectiu.

Per això, és d'especial importància l'educació durant la infància. És per aquesta raó que la família i l'escola són institucions bàsiques a tenir en compte en tota política educativa. Ara bé, més enllà de la dimensió personal, l'educació és també un element bàsic per la cohesió social i el desenvolupament social i cultural. Per això cal treballar per una pedagogia de la participació i el compromís cívic.

**ACTUACIÓ NF3: TRASLLAT ESCOLA BRESSOL "GUIMBÓ"**

Nova escola bressol a construir al carrer Olzinelles 73-79 amb una superfície de sòl de 1.522 m<sup>2</sup> pel trasllat de l'existent al solar municipal obtingut per cessió, d'acord amb la modificació del PGM per a l'intercanvi de qualificacions a l'àmbit discontinu entre les finques del carrer Numància 26-28, Robrenyo 53, Olzinelles 73-79, Olzinelles 31 i Dalmau 31.

Inversió: Ajuntament de Barcelona (I.M.E.B.) 2.400.000 €  
 Calendari: 2009-2010

**4. CULTURA:****ACTUACIÓ NF4: REHABILITACIÓ TORRE DEL RELLOTGE**

La antiga masia d'origen medieval tardà (segle XIV), situada a la plaça Ibèria és un edifici catalogat com a Bé Cultural d'Interès Local; es situa aïllat amb un jardí al seu voltant, està format volumètricament per dos cossos comunicats entre ells, un de planta baixa i pis, i l'altre de planta i dos pisos, l'accés al recinte es realitza per la plaça adjacent Bonet i Muixí.

La rehabilitació de l'edifici és conseqüència del fet que varen aparèixer grans quantitats d'esquerdes apreciables sobretot des de l'interior de l'edifici, però també al mur perimetral que eleva l'edificació respecte a la plaça d'accés.

Inversió: Ajuntament de Barcelona 208.483,28 €  
 Calendari: 2008-2009

**5. ESPORTS:****ACTUACIÓ NF5: POLIESPORTIU MUNICIPAL DE LA BORDETA**

El projecte es basa en articular un programa esportiu el màxim de compacte possible, de manera que queden perfectament segregats els usos en dos edificis, l'un despenjat des del front del carrer Almeria cap a l'interior del solar fins a interseccionar amb la porció de parcel·la que es depenja des del carrer Noguera Pallaresa. Amb un sostre edificat total de 1.862,25m<sup>2</sup>.

El programa d'activitats contempla les següents línies de treball:

Com a centre esportiu per als ciutadans.

Com a centre esportiu per escoles i població en edat escolar.

Com a centre de pràctica i competició esportiva (mínim handbol i bàsquet).

Com a centre de competicions de caràcter internacional.

Una piscina coberta de dimensions mínimes de 25x10m (mínim 6 carrers).

Una zona d'aigües complementària que inclogui com a mínim, sauna, bany turc i hidromassatge.

Una pista poliesportiva coberta de 44x22m.

Sales de fitness, musculació i aparells cardiovasculars.

Separació del programa de serveis per a abonats i del programa esportiu d'entrenament i competició.

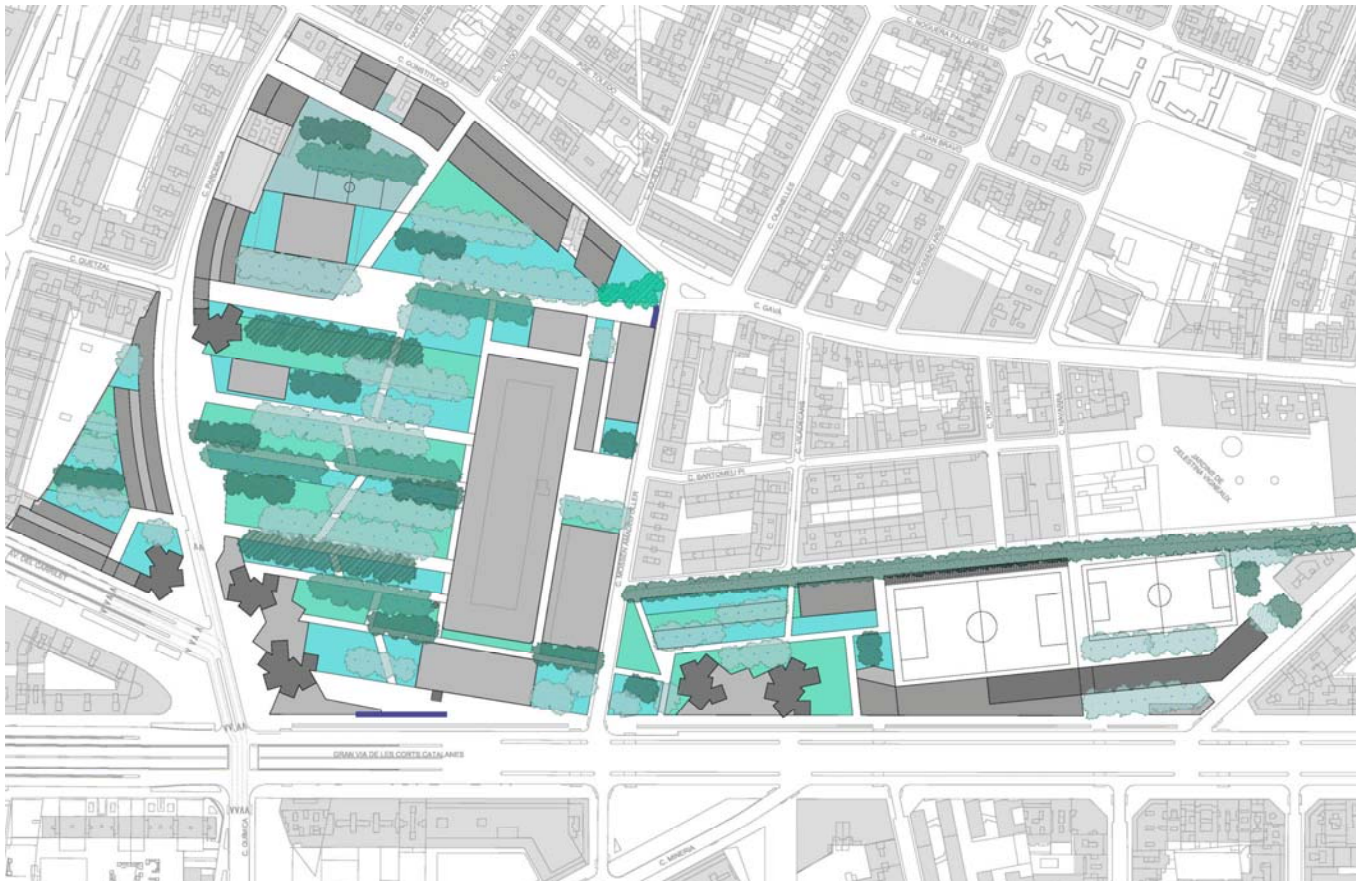
Inversió per concessió 5.784.578,34 €  
 Calendari: 2005-2007

**6. MOBILITAT****ACTUACIÓ NF6: APERTURA CARRER CORRAL**

Es tracta de l'apertura del carrer Corral amb una superfície d'intervenció de 1.820 m<sup>2</sup> permetent la connexió amb la futura zona verda en el perímetre dels carrers Cuyàs, Gavà i Moianès (actuació 1.7). L'actuació permetrà, d'una banda relacionar la residència de gent gran amb els Jardins de Celestina Vigneaux, i de l'altra completar l'eix de Magòria en direcció al conjunt de Can Batlló.

Inversió: Ajuntament de Barcelona 455.000 €  
 Calendari: 2009





## 7. ALTRES:

### ACTUACIÓ NF7: OPERACIÓ URBANÍSTICA A CAN BATLLÓ

La Modificació de PGM Batlló-Magòria (21.07.2006) des del punt de vista qualitatiu cal posar de relleu que la nova urbanització d'espais lliures no només aportarà 6 noves hectàrees sinó que eliminarà les barreres urbanes existents tant en l'àmbit de Can Batlló com en el de Magòria, permetent així la permeabilitat del trànsit de vianants tant en el sentit Bordeta - Gran Via com en el sentit carrer Constitució - Parcerisa - Carrilet.



Les superfícies de sòl i sostre de referència, a concretar definitivament es defineix en els programes funcionals específics dels equipaments, i són les que s'indiquen en el quadre següent:

Ús	Sup. Sòl	Sup. Sostre
1. Equipament docent	7.868	7.000
2. Departament de Medi Ambient i Habitatge	14.812	40.000
3. Equipament cultural i de promoció social. Ajuntament	1.578	3.400
4. Equipament esportiu	11.151	500
5. Residències gent gran, discapacitats, centre de dia Esportiu	2.560	10.700
6. Equipament sanitari (CAP)	900	3.500
7. Administratiu i sanitari assistencial	1.869	12.500
8. Equipament socio-cultural. Casal cívic	261	600
<b>Total</b>	<b>41.967 m2</b>	<b>80.200 m2</b>

Pel que respecta a nous espais lliures, es disposarà d'un total de 48.641 m2 de noves zones verdes.

Amb una inversió prevista en els deu propers anys de: 120.300.000 €

### DIPÒSIT AIGÜES PLUVIALS

Aprofitant el projecte d'urbanització de la nova zona verda de Can Batlló és proposa dotar-lo, tal com estableix el Pla Director corresponent, d'un dipòsit de retenció d'aigües pluvials per donar servei a tota la part sud del barri de Sants, la Bordeta i part d'Hostafrancs.

A la conca de Riera Blanca existeixen greus insuficiències hidràuliques: el propi eix de la Riera Blanca, i l'eix del carrer Parcerisses (antiga Riera de Tena) al Barri de la Bordeta. El dipòsit de Can Batlló està planificat amb un volum útil de 35.000 m<sup>3</sup>, amb una ocupació en planta de 10.000 m<sup>2</sup> i una profunditat d'uns 3,5 metres. El seu cabal d'entrada serà de 22 m<sup>3</sup>/s (15 m<sup>3</sup>/s venen del carrer Parcerissa i 7 m<sup>3</sup>/s del carrer Constitució), mitjançant un col·lector de 2x2 m<sup>2</sup> de secció. El dipòsit de Can Batlló permetrà regular una part substancial de la gran conca situada al marge esquerre de la Ronda del Mig, per sota de la Travessera de Les Corts.

Així doncs, el dipòsit de Can Batlló va ser planificat el 2003 amb el doble objectiu de:

. Solucionar les insuficiències de l'eix de Parcerisses i resoldre la problemàtica d'inundabilitat local de la zona de Can Batlló (que ha estat, històricament, un punt inundable, i com a tal figura al PECLAB'97 i al PICBA 2006).



. Augmentar el grau de protecció de la Ronda del Mig, donat que l'eix de Parcerisses és el principal tributari d'aquest eix viari per sota de Travessera.

### CENTRAL DE RECOLLIDA PNEUMÀTICA DE RESIDUS SÒLIDS URBANS (RPRSU)

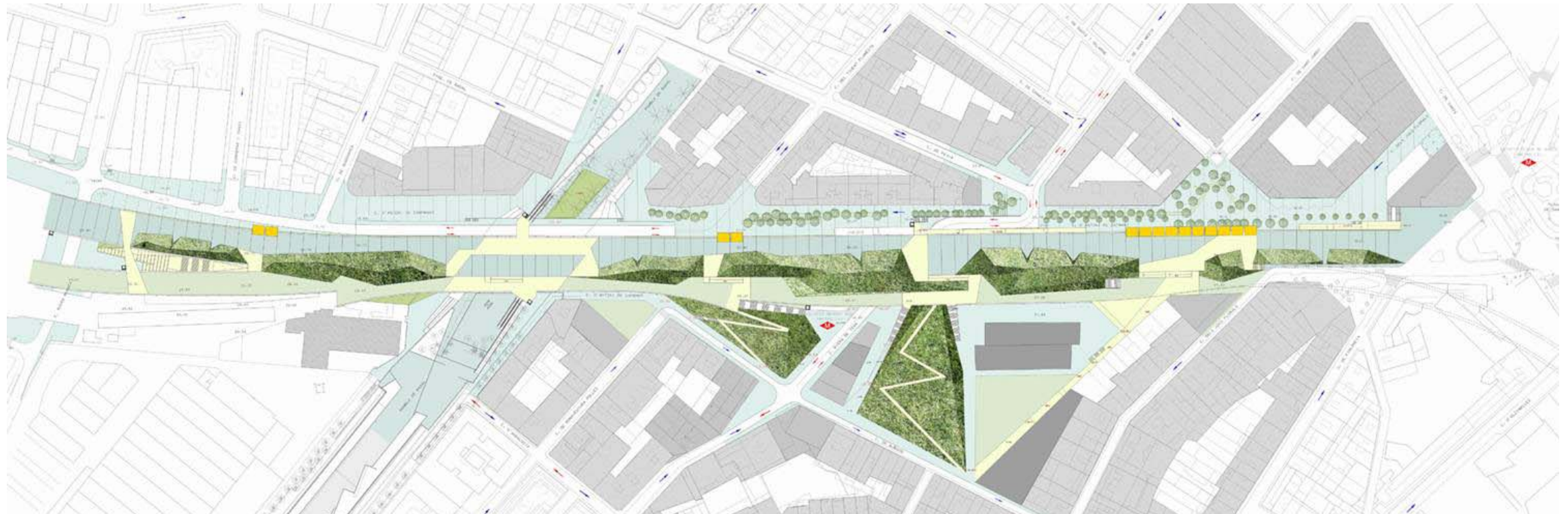
A la conveniència esmentada d'implantar la RPRSU als cascals antics, s'afegeix en aquest cas particular un altre condicionant de pes: l'oportunitat que brinden les noves actuacions urbanístiques a l'àmbit de la zona sud del barri de Sants, amb la nova urbanització de Can Batlló.

La central prevista per a abastar aquest àmbit tindria unes dimensions aproximades de 25x25 m<sup>2</sup>, i una alçada lliure aproximada de 11,5 m. Podria ser semisoterrada o totalment soterrada (en aquest cas només seria necessària una caixa exterior de 16x5,5 m<sup>2</sup>, i 6,5 m d'alçada). El sistema cobriria en total un àrea de 132 Ha, i serviria aproximadament a 46.200 habitants.

Cal destacar els aspectes positius que presenta el sistema de recollida més modern en l'actualitat a l'hora de valorar la seva implantació, com són, entre d'altres: l'augment de la higiene, la reducció, i fins i tot eliminació, del trànsit rodat, dels sorolls i emanacions de gasos produïts pels camions de recollida, l'eliminació de les males olors dels contenidors, i la recuperació d'espais. A més a més, aquest sistema augmenta la recollida selectiva, donat que apropa a les vivendes els punts d'abocament.

### ACTUACIÓ NF8: ACTUACIÓ COBERTURA DE VIES A L'AVINGUDA ANTONI CAPMANY

Inversió: Ministerio de Fomento - Adif  
 Calendari: en execució

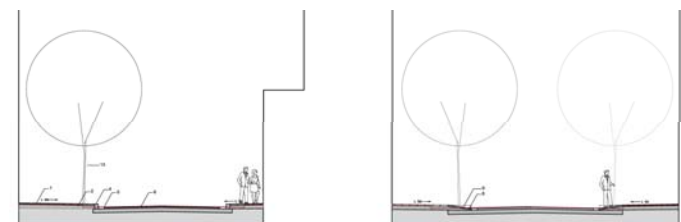
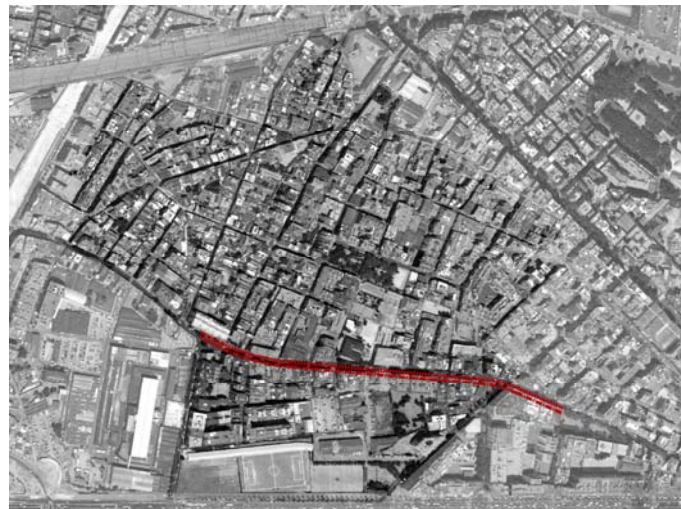




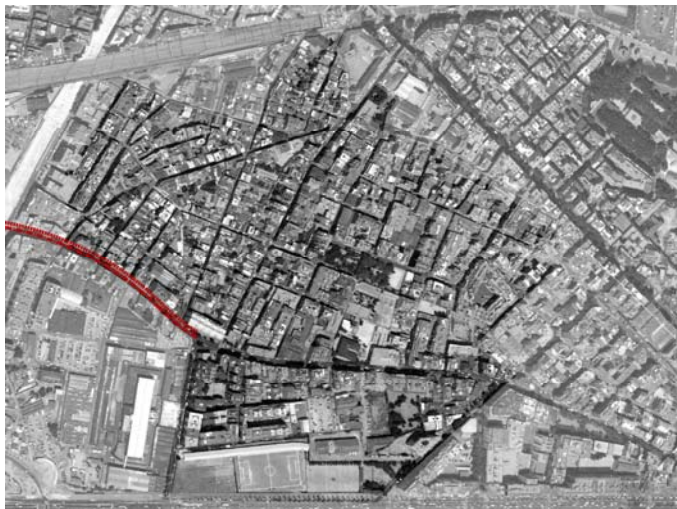
C8 DETALL D'ACTUACIONS CONCRETES





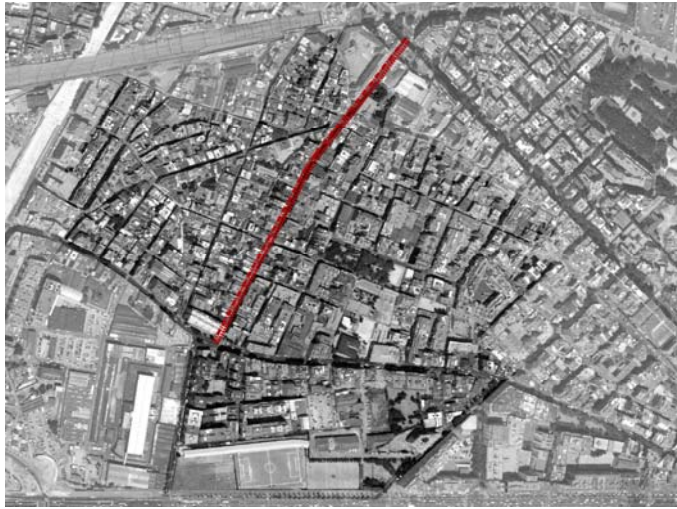


<b>CAMP:</b>	<b>1</b>	<b>MILLORA DE L'ESPAI PÚBLIC I DOTACIÓ D'ESPAIS VERDS</b>
<b>ACTUACIÓ:</b>	<b>1.1</b>	<b>EIX CÍVIC CARRER GAVÀ</b>
	Transversalitat actuació 1.2, 3.2, 3.3, 8.2, NF 8 i amb camps: 7	
<b>Descripció de l'actuació:</b>	<ul style="list-style-type: none"> <li>. Nova urbanització de la via bàsica de la trama històrica de La Bordeta, vinculant la xarxa viària amb els aparcaments dissuasoris.</li> <li>. Eixamplament de voreres amb dotació d'arbrat i mobiliari urbà, instal·lacions d'enllumenat, clavegueram i rec per degoteig.</li> <li>. Eliminar dèficits de clavegueram i soterrament de línies aèries.</li> </ul>	
<b>Objectius:</b>	<ul style="list-style-type: none"> <li>. Millorar la connectivitat interna.</li> <li>. Adequar i modernitzar la qualitat d'urbanització i serveis</li> <li>. Fer front a la contaminació visual elaborant un catàleg de senyalització i mobiliari urbà.</li> <li>. Assolir l'eficiència energètica desitjable en l'enllumenat públic conjuminant contaminació llumínica i baix consum.</li> <li>. Potenciar l'ús del transport públic.</li> <li>. Millorar la connectivitat interna amb els carrers Moianès i Olzinelles (1.3).</li> </ul>	
<b>Beneficiaris:</b>	Residents a La Bordeta i la població en general i les activitats econòmiques.	
<b>Dotació econòmica prevista:</b>	Inversió total: 818.000€ Font de finançament: Ajuntament de Barcelona (50%) i subvenció Fons de Barris (50%). Conceptes inclosos: honoraris; costos de gestió; cost estimat de l'execució de l'obra, tot amb IVA inclòs.	
<b>Calendari de desplegament:</b>	2007	
<b>Organisme o àrea responsable:</b>	Districte Sants-Montjuïc	
<b>Indicadors de realització:</b>	4.335 m2 (m2 d'increment per a zona de vianants)	
<b>Indicadors de resultat / impacte:</b>	<ul style="list-style-type: none"> <li>. Índex de satisfacció</li> <li>. Millora de la imatge urbana</li> <li>. Indicadors sostenibilitat segons Agenda 21 local</li> <li>. Reducció de l'impacte visual i sonor</li> </ul>	



<b>CAMP:</b>	<b>1</b>	<b>MILLORA DE L'ESPai PÚBLIC I DOTACIÓ D'ESPAIS VERDS</b>
<b>ACTUACIÓ:</b>	<b>1.2</b>	<b>EIX CÍVIC CARRER CONSTITUCIÓ</b>
	Transversalitat amb actuació 1.1, 3.3, 8.2, NF 8 i camp: 7	
<b>Descripció de l'actuació:</b>	<ul style="list-style-type: none"> <li>. Nova urbanització de la via bàsica de la trama històrica de La Bordeta, vinculant la xarxa amb els aparcaments dissuasoris.</li> <li>. Eixamplament de voreres amb dotació d'arbrat i mobiliari urbà, instal·lacions d'enllumenat, clavegueram i rec per degoteig.</li> <li>. Eliminar dèficits de clavegueram i soterrament de línies aèries.</li> <li>. Ampliar l'espai d'ús públic en el punt d'accés principal al conjunt de "Can Batlló"</li> </ul>	
<b>Objectius:</b>	<ul style="list-style-type: none"> <li>. Millorar la connectivitat interna.</li> <li>. Adequar i modernitzar la qualitat d'urbanització i serveis.</li> <li>. Fer front a la contaminació visual elaborant un catàleg de senyalització i mobiliari urbà.</li> <li>. Assolir l'eficiència energètica desitjable en l'enllumenat públic conjuminant contaminació llumínica i baix consum.</li> <li>. Potenciar l'ús del transport públic.</li> <li>. Potenciar i facilitar el moviment d'usuaris als equipaments (3.2/3.3/3.5)</li> <li>. Millorar la connectivitat amb el terme municipal de l'Hospitalet a través de la Rambla Badal</li> </ul>	
<b>Beneficiaris:</b>	Residents a La Bordeta i la població en general i les activitats econòmiques.	
<b>Dotació econòmica prevista:</b>	Inversió total: 714.000€ Font de finançament: Ajuntament de Barcelona (50%) i subvenció Fons de Barris (50%). Conceptes inclosos: honoraris; costos de gestió; cost estimat de l'execució de l'obra, tot amb IVA inclòs.	
<b>Calendari de desplegament:</b>	2008-2010	
<b>Organisme o àrea responsable:</b>	Districte Sants-Montjuïc	
<b>Indicadors de realització:</b>	3.570 m2 (m2 d'increment per a zona de vianants)	
<b>Indicadors de resultat / impacte:</b>	<ul style="list-style-type: none"> <li>. Índex de satisfacció</li> <li>. Millora de la imatge urbana</li> <li>. Indicadors sostenibilitat segons Agenda 21 local</li> <li>. Reducció de l'impacte visual i sonor</li> <li>. Nombre places d'aparcament</li> </ul>	





<b>CAMP:</b>	<b>1</b>	<b>MILLORA DE L'ESPAI PÚBLIC I DOTACIÓ D'ESPAIS VERDS</b>
<b>ACTUACIÓ:</b>	<b>1.3</b>	<b>EIX CÍVIC CARRER OLZINELLES</b>
	Transversalitat amb actuació 3.1, 3.3, NF 3 i 8 i camps: 6 i 7	
<b>Descripció de l'actuació:</b>	<ul style="list-style-type: none"> <li>. Urbanització de carrers de la trama històrica de La Bordeta consistent en l'eixamplament de voreres amb dotació d'arbrat amb rec per degoteig i mobiliari urbà, instal·lacions d'enllumenat, rehabilitació de clavegueram i, amb definició de recintes prioritant els vianants davant els vehicles i vinculant la xarxa viària bàsica amb els aparcaments dissuasoris.</li> <li>. Millora de la seguretat viària mitjançant la conversió del carrer Olzinelles en una zona de velocitat reduïda a les travessies. L'actuació incideix directament en la pacificació del trànsit en un aquest eix clau de connexió per anar als centres d'educació: Perú, Guinbó, Maristes de Sants, Sant Medir, El Cuc i El Tricicle. També inclou la ludoteca a Olzinelles i el CC Cotxeres de Sants, incidint també en l'accés a la Plaça de La Farga .</li> </ul>	
<b>Objectius:</b>	<ul style="list-style-type: none"> <li>. Millorar la connectivitat interna.</li> <li>. Adequar i modernitzar la qualitat d'urbanització i serveis amb soterrament de línies aèries.</li> <li>. Fer front a la contaminació visual elaborant un catàleg de senyalització i mobiliari urbà.</li> <li>. Assolir l'eficiència energètica desitjable en l'enllumenat públic conjuminant contaminació lumínica i baix consum.</li> <li>. Potenciar l'ús del transport públic a l'eix Olzinelles.</li> <li>. Millorar la gestió del tràfic per tal d'augmentar la seguretat de vianants i vehicles i la pacificació del trànsit.</li> <li>. Garantir la qualitat de vida de tots els veïns i veïnes del barri i de forma especial de l'alumnat i les seves famílies dels centres educatius de l'entorn.</li> <li>. Recuperar per a l'ús públic els carrers augmentant la seguretat dels vianants.</li> <li>. Potenciar i facilitar el moviment d'usuaris dels equipaments (3.1/ 3.3/ NF: Nova Escola Bressol).</li> </ul>	
<b>Beneficiaris:</b>	Veïns i veïnes de La Bordeta i l'alumnat i les seves famílies dels centres educatius de l'entorn.	
<b>Dotació econòmica prevista:</b>	1.492.000€ Font de finançament: Ajuntament de Barcelona (50%) i subvenció Fons de Barris (50%). Conceptes inclosos: honoraris; costos de gestió; cost estimat de l'execució de l'obra, tot amb IVA inclòs.	
<b>Calendari de desplegament:</b>	2008-2010	
<b>Organisme o àrea responsable:</b>	Districte Sants-Montjuïc	
<b>Indicadors de realització:</b>	7.460 m2 (m2 d'increment per a vianants)	
<b>Indicadors de resultat / impacte:</b>	<ul style="list-style-type: none"> <li>. Índex de satisfacció</li> <li>. Millora de la imatge urbana</li> <li>. Indicadors sostenibilitat segons Agenda 21 local</li> <li>. Reducció de l'impacte visual i sonor</li> <li>. Proporció de l'espai viari amb prioritat per a vianants</li> </ul>	



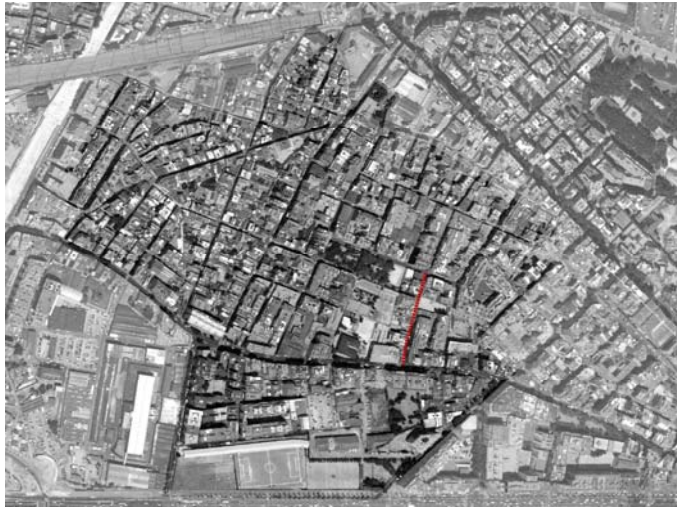


<b>CAMP:</b>	<b>1</b>	<b>MILLORA DE L'ESPAI PÚBLIC I DOTACIÓ D'ESPAIS VERDS</b>
<b>ACTUACIÓ:</b>	<b>1.4</b>	<b>NOVA URBANITZACIÓ PLAÇA IBERIA I CARRER ROSSEND ARÚS FINS LA NOVA PLAÇA DE CAN MUNS</b>
	Transversalitat amb actuació 3.2, NF4 i camps: 6 i 7	
<b>Descripció de l'actuació:</b>	<ul style="list-style-type: none"> <li>. Urbanització dels carrers de la trama històrica de La Bordeta amb definició de recintes prioritant els vianants davant els vehicles i vinculant la xarxa viària bàsica amb els aparcaments dissuasoris: nou itinerari cívic desde l'eix comercial del carrer de Sants a l'eix Gavà-Constitució: antiga carretera de La Bordeta (1,1).</li> <li>. Dotació d'arbrat amb rec per degoteig i mobiliari urbà, instal·lacions d'enllumenat i, rehabilitació del clavegueram.</li> <li>. Qualificar els camins cívics: dotar aquests itineraris de les millors condicions pel que fa a l'eliminació de barreres arquitectòniques, a la seguretat, a la claredat de la seva senyalització, i en general a la seva qualitat com a espai urbà. Especialment pels usuaris dels equipaments de: "Cotxeres de Sants" i "Torre del Relotge", així com al nou equipament entitats pel treball amb discapacitats (3.2) a la nova plaça de Can Muns.</li> </ul>	
<b>Objectius:</b>	<ul style="list-style-type: none"> <li>. Millorar la connectivitat interna.</li> <li>. Adequar i modernitzar la qualitat d'urbanització i serveis amb soterrament de línies aèries.</li> <li>. Fer front a la contaminació visual elaborant un catàleg de senyalització i mobiliari urbà.</li> <li>. Assolir l'eficiència energètica desitjable en l'enllumenat públic conjuminant contaminació lumínica i baix consum.</li> <li>. Potenciar l'ús públic de la Plaça Iberia i de la nova Plaça de Can Muns.</li> </ul>	
<b>Beneficiaris:</b>	Residents a La Bordeta i la població en general i les activitats econòmiques.	
<b>Dotació econòmica prevista:</b>	1.046.000€ Font de finançament: Ajuntament de Barcelona (50%) i subvenció Fons de Barris (50%). Conceptes inclosos: honoraris; costos de gestió; cost estimat de l'execució de l'obra, tot amb IVA inclòs.	
<b>Calendari de desplegament:</b>	2008-2009	
<b>Organisme o àrea responsable:</b>	Districte Sants-Montjuïc	
<b>Indicadors de realització:</b>	4.650 m2 de conversió en zona de vianants	
<b>Indicadors de resultat / impacte:</b>	<ul style="list-style-type: none"> <li>. Índex de satisfacció</li> <li>. Millora de la imatge urbana</li> <li>. Indicadors sostenibilitat segons Agenda 21 local</li> <li>. Reducció de l'impacte visual i sonor</li> <li>. Proporció de l'espai viari amb prioritat per a vianants</li> </ul>	

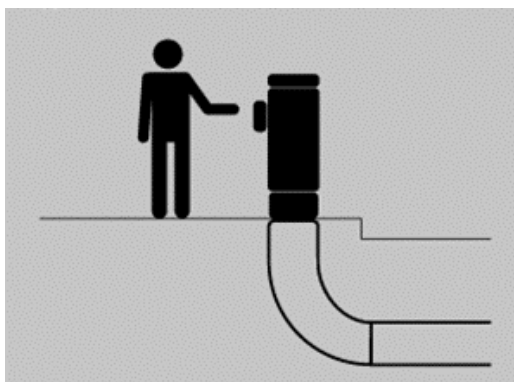


<b>CAMP:</b>	<b>1</b>	<b>MILLORA DE L'ESPAI PÚBLIC I DOTACIÓ D'ESPAIS VERDS</b>
<b>ACTUACIÓ:</b>	<b>1.5</b>	<b>NOU EIX PEATONAL ALMERIA - (plaça Farga) - NAVARRA</b>
	Transversalitat amb actuació 7.3, NF 2, 6 i 7 i camp 6	
<b>Descripció de l'actuació:</b>	<ul style="list-style-type: none"> <li>. Urbanització dels carrers de la trama històrica de La Bordeta amb definició de recintes prioritant els vianants davant els vehicles i vinculant la xarxa viària bàsica amb els aparcaments dissuasoris.</li> <li>. Itinerari vertebrador del barri que comunica els centre d'ensenyament Lloret i Montserrat a través de la plaça Farga amb el centre esportiu Magòria. Un eix que es completarà amb l'obertura del carrer Corral (NF 7) amb el seu encontre al final del carrer Navarra.</li> <li>. Dotació d'arbrat amb rec per degoteig i mobiliari urbà, instal·lacions d'enllumenat i, rehabilitació del clavegueram.</li> <li>. Qualificar els camins cívics: dotar aquests itineraris de les millors condicions pel que fa a l'eliminació de barreres arquitectòniques, a la seguretat, a la claredat de la seva senyalització, i en general a la seva qualitat com a espai urbà.</li> </ul>	
<b>Objectius:</b>	<ul style="list-style-type: none"> <li>. Millorar la connectivitat interna.</li> <li>. Adequar i modernitzar la qualitat d'urbanització i serveis amb soterrament de línies aèries.</li> <li>. Fer front a la contaminació visual elaborant un catàleg de senyalització i mobiliari urbà.</li> <li>. Assolir l'eficiència energètica desitjable en l'enllumenat públic conjuminant contaminació lumínica i baix consum.</li> <li>. Potenciar l'ús públic de la Plaça Farga.</li> <li>. Potenciar i facilitar el moviment d'usuaris als Centres d'Ensenyament: Montserrat i Lloret i Centre Esportiu de Magòria per carrer Navarra.</li> </ul>	
<b>Beneficiaris:</b>	Residents a La Bordeta i la població en general i les activitats econòmiques.	
<b>Dotació econòmica prevista:</b>	1.021.250€ Font de finançament: Ajuntament de Barcelona (50%) i subvenció Fons de Barris (50%). Conceptes inclosos: honoraris; costos de gestió; cost estimat de l'execució de l'obra, tot amb IVA inclòs.	
<b>Calendari de desplegament:</b>	2010-2011	
<b>Organisme o àrea responsable:</b>	Districte Sants-Montjuïc	
<b>Indicadors de realització:</b>	4.085 m2 (m2 d'increment per a zona de vianants)	
<b>Indicadors de resultat / impacte:</b>	<ul style="list-style-type: none"> <li>. Índex de satisfacció</li> <li>. Millora de la imatge urbana</li> <li>. Indicadors sostenibilitat segons Agenda 21 local</li> <li>. Reducció de l'impacte visual i sonor</li> <li>. Proporció de l'espai viari amb prioritat per a vianants</li> </ul>	



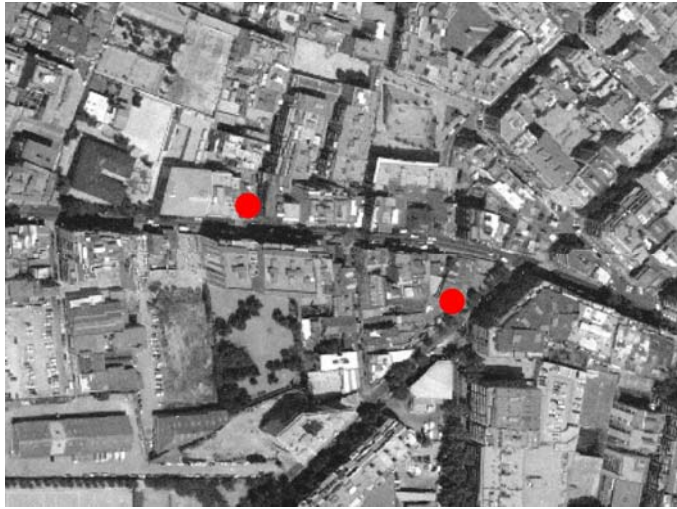


<b>CAMP:</b>	<b>1</b>	<b>MILLORA DE L'ESPAI PÚBLIC I DOTACIÓ D'ESPAIS VERDS</b>
<b>ACTUACIÓ:</b>	<b>1.6</b>	<b>URBANITZACIÓ CARRER GAIARRE</b>
	Transversalitat amb actuació 1.7 i camp 7	
<b>Descripció de l'actuació:</b>	<ul style="list-style-type: none"> <li>. Nova urbanització de la via bàsica de la trama històrica de La Bordeta, vinculant la xarxa viària bàsica amb els aparcaments dissuasoris.</li> <li>. La connectivitat viària interna del carrer Gaiarre troba al arribar a l'antiga carretera de La Bordeta (carrer Gavà) continuïtat peatonal amb el carrer Cuyàs, amb tangència amb la futura zona verda formada pel perímetre dels carrers: Moianès, Gavà i Cuyàs" (1.7)</li> <li>. Eixamplament de voreres amb dotació d'arbrat i mobiliari urbà, instal·lacions d'enllumenat, clavegueram i rec per degoteig.</li> <li>. Eliminar dèficits de clavegueram i soterrament de línies aèries.</li> </ul>	
<b>Objectius:</b>	<ul style="list-style-type: none"> <li>. Millorar la connectivitat interna.</li> <li>. Adequar i modernitzar la qualitat d'urbanització i serveis.</li> <li>. Fer front a la contaminació visual elaborant un catàleg de senyalització i mobiliari urbà.</li> <li>. Assolir l'eficiència energètica desitjable en l'enllumenat públic conjuminant contaminació lumínica i baix consum.</li> </ul>	
<b>Beneficiaris:</b>	Residents a La Bordeta i la població en general i les activitats econòmiques.	
<b>Dotació econòmica prevista:</b>	402.000 € Font de finançament: Ajuntament de Barcelona (50%) i subvenció Fons de Barris (50%). Conceptes inclosos: honoraris; costos de gestió; cost estimat de l'execució de l'obra, tot amb IVA inclòs.	
<b>Calendari de desplegament:</b>	2007	
<b>Organisme o àrea responsable:</b>	Districte Sants-Montjuïc	
<b>Indicadors de realització:</b>	. m2 d'increment per a zona de vianants	
<b>Indicadors de resultat / impacte:</b>	<ul style="list-style-type: none"> <li>. Índex de satisfacció</li> <li>. Millora de la imatge urbana</li> <li>. Indicadors sostenibilitat segons Agenda 21 local</li> <li>. Reducció de l'impacte visual i sonor</li> <li>. Proporció de l'espai viari amb prioritat per a vianants</li> </ul>	



<b>CAMP:</b>	<b>1</b>	<b>MILLORA DE L'ESPai PÚBLIC I DOTACIÓ D'ESPais VERDS</b>
<b>ACTUACIÓ:</b>	<b>1.7</b>	<b>IMPLEMENTACIÓ DE XARXA DE RECOLLIDA SOTERRADA DE RESIDUS SÒLIDS URBANS</b>
Transversalitat amb camps 1, 2, 7 i NF 8		
<b>Descripció de l'actuació:</b>	<ul style="list-style-type: none"> <li>. El Pla Tècnic de Recollida Pneumàtica de Residus de l'any 2006 incorpora la conveniència d'implantació d'aquest sistema als cascós antics de Barcelona. Aquests veuen encarida la recollida convencional degut a la seva densitat de població i a les característiques de la seva urbanització (estretesa de carrers i voreres), que dificulten el servei de recollida per la manca d'espai per a ubicar els contenidors, així com per les dificultats de pas dels camions per algun dels seus carrers. A això s'hi afegeixen problemes d'higiene, per la mala col·locació dels residus als contenidors i per l'aparició d'animals a la zona dels punts d'abocament.</li> <li>. La CENTRAL DE RECOLLIDA PNEUMÀTICA DE RESIDUS SÒLIDS URBANS (RPRSU) prevista a Can Batlló es presenta com una oportunitat inmillorable a l'hora d'implementar aquest sistema.</li> <li>. Amb la implantació d'aquest sistema, es dota el barri amb unes instal·lacions modernes i eficaces per a recollir i transportar els residus, millorant la qualitat de vida dels usuaris.</li> </ul>	
<b>Objectius:</b>	<ul style="list-style-type: none"> <li>. Dotar al barri d'unies instal·lacions modernes i eficaces per a recollir i transportar els residus, millorant la qualitat de vida dels usuaris.</li> <li>. Coordinació amb la urbanització i l'edificació és considera fonamental.</li> <li>. Millora de la higiene.</li> <li>. La reducció, i fins i tot eliminació, del trànsit rodat, dels sorolls i emanacions de gasos produïts pels camions de recollida.</li> <li>. L'eliminació de les males olors dels contenidors, i la recuperació dels espais que ocupen.</li> <li>. Augment de la recollida selectiva, donat que apropa a les vivendes els punts d'abocament.</li> </ul>	
<b>Beneficiaris:</b>	. Residents a La Bordeta i la població en general i les activitats econòmiques.	
<b>Dotació econòmica prevista:</b>	1.481.850 € Font de finançament: Ajuntament de Barcelona (50%) i subvenció Fons de Barris (50%). Conceptes inclosos: honoraris; cost estimat de l'execució de l'obra, tot amb IVA inclòs.	
<b>Calendari de desplegament:</b>	2008-2010	
<b>Organisme o àrea responsable:</b>	Districte Sants-Montjuïc	
<b>Indicadors de realització:</b>	<ul style="list-style-type: none"> <li>. ml. de conducte instal·lat.</li> <li>. Nombre de punts d'abocament.</li> </ul>	
<b>Indicadors de resultat / impacte:</b>	<ul style="list-style-type: none"> <li>. Índex de satisfacció</li> <li>. Millora de la imatge urbana</li> <li>. Indicadors sostenibilitat segons Agenda 21 local</li> <li>. Reducció de l'impacte visual i sonor</li> </ul>	





<b>CAMP:</b>	<b>1</b>	<b>MILLORA DE L'ESPAI PÚBLIC I DOTACIÓ D'ESPais VERDS</b>
<b>ACTUACIÓ:</b>	<b>1.8</b>	<b>ADQUISICIÓ I ADEQUACIÓ DE SÒL PER A NOU ESPAI PÚBLIC "CUYÀS-MOIANÈS-GAVÀ" I CARRER ALPENS</b>
	Transversalitat amb actuació 1.1, 1.6 i camp: 7	
<b>Descripció de l'actuació:</b>	<p>. Adquisició de sòl i sostre, enderroc de les edificacions i acondicionament del terreny per a zona verda 1ª fase delimitada pels carrers Gavà, Moianès i Cuyàs, per un valor total de 1.374.996,95€ , amb reallotjament previst de 4 habitatges a la nova promoció de 60 habitatges de titularitat pública al carrer Leiva.</p> <p>- Gavà 1C (finca municipal): Enderroc 6.000€ + urbanització provisional 38.160€ = 44.160€</p> <p>- Moianès 37: Cost expropiació: sòl (946 m2) 1.074.998,07€ + construcció (604 m2) 105.000€ + activitats 13.310,88€ Enderroc 24.000€ + urbanització provisional 113.520€ = 137.520€ Total parcial: 1.330.836,95€</p> <p>. Adquisició de sòl i sostre per vial, enderroc de les edificacions i acondicionament del terreny per ampliació del carrer Alpens de les finques per un valor total de 1.254.903,05€ , amb reallotjament previst de 4 habitatges a la nova promoció de 60 habitatges de titularitat pública al carrer Leiva:</p> <p>- Gavà 34: Cost expropiació: sòl (148 m2) 168.181,19€ + construcció (231 m2) 138.600€ + activitats 168.283,06€ Enderroc 27.000€ + urbanització provisional 17.760€ = 44.760€ Total parcial: 527.824,57 €</p> <p>- Gavà 36: Cost expropiació: sòl (145 m2) 164.772,43€ + construcció (273 m2) 163.800€ + activitats 300.506,05€ Enderroc 24.000€ + urbanització provisional 74.000€ = 98.000€ Total parcial: 727.078,48€</p>	
<b>Objectius:</b>	<p>. Augmentar la superfície d'espais lliures i fomentar la seva integració al barri.</p> <p>. Millora de la connectivitat urbana.</p> <p>. Reconèixer els límits del barri, resolent com a zona verda el contacte de l'edificació i els vials perimetrals tan al carrer Moianès com al carrer Gavà, ambdós carrers de perímetre i referència del barri de La Bordeta</p>	
<b>Beneficiaris:</b>	Residents a La Bordeta i la població en general i les activitats econòmiques.	
<b>Dotació econòmica prevista:</b>	<p>2.629.900€</p> <p>Font de finançament: Ajuntament de Barcelona (50%) i subvenció Fons de Barris (50%).</p> <p>Conceptes inclosos: honoraris; costos de gestió; cost estimat de l'execució de l'obra, tot amb IVA inclòs.</p>	
<b>Calendari de desplegament:</b>	2010-2011	
<b>Organisme o àrea responsable:</b>	Districte Sants-Montjuïc	
<b>Indicadors de realització:</b>	<p>. m2 de sòl expropiats o adquirits</p> <p>. m2 de sostre enderrocats</p> <p>. Nombre de famílies reallotjades</p>	
<b>Indicadors de resultat / impacte:</b>	<p>. m2 de sòl alliberats</p> <p>. Índex de satisfacció</p> <p>. Millora de la imatge urbana</p> <p>. Indicadors sostenibilitat segons Agenda 21 local</p>	



<b>CAMP:</b>	<b>2</b>	<b>REHABILITACIÓ I EQUIPAMENT DELS ELEMENTS COL·LECTIUS DELS EDIFICIS</b>
<b>ACTUACIÓ:</b>	<b>2.1</b>	<b>REHABILITACIÓ I EQUIPAMENT DELS ELEMENTS COL·LECTIUS DELS EDIFICIS</b>
	Transversalitat amb actuació NF 1 i camps: 1, 4, 5 i 7,	
<b>Descripció de l'actuació:</b>	<p>. Des de l'Oficina d'Habitatge territorial i amb un punt d'informació permanent es tracta de generar una cultura de la rehabilitació i el manteniment, involucrant als propietaris i veïns en la millora de La Bordeta, que assessori i doni suport als ciutadans en matèria de lloguer i de la propietat amb difusió i gestió dels ajuts públics fins un màxim del 50% del pressupost de l'actuació en matèria de rehabilitació de l'edificació.</p> <p>Les intervencions per la rehabilitació dels edificis suposen un conjunt de problemàtiques que dificulten en molts casos l'execució de l'obra: d'una banda la complexitat tècnica, que pot fer augmentar molt els costos de l'obra. D'altra les incomoditats que aquests tipus d'obres ocasionen als residents i la necessitat en alguns casos d'haver de conviure o sortir de l'habitatge durant l'execució de les obres amb els problemes de convivència entre els veïns que d'això es deriven demandant un assessorament tècnic i de gestió.</p>	
<b>Objectius:</b>	<ul style="list-style-type: none"> <li>. Informar i fomentar la rehabilitació dels edificis.</li> <li>. Assessorament tècnic i jurídic amb gestió dels expedients de rehabilitació que se'n deriven.</li> <li>. Convenis de suport.</li> <li>. Campanya específica d'habitatges buits.</li> <li>. Millora de l'accessibilitat dels edificis mitjançant la instal·lació d'ascensors i la supressió de les barreres arquitectòniques.</li> <li>. Millora de la seguretat dels edificis i dels seus elements exteriors.</li> <li>. Millora amb dotació d'instal·lacions als edificis amb aplicació de mesures de sostenibilitat.</li> </ul>	
<b>Beneficiaris:</b>	Els propietaris, residents a La Bordeta i les activitats econòmiques.	
<b>Dotació econòmica prevista:</b>	1.200.000€ Font de finançament: altres (50%) i subvenció Fons de Barris (50%). Conceptes inclosos: costos de gestió; amb IVA inclòs.	
<b>Calendari de desplegament:</b>	2008-2011 El programa es desenvoluparà entorn a les necessitats dels residents i les característiques dels edificis: A. Enviament de cartes als veïns. Difondre el programa entre els possibles beneficiaris. B. Informació i entrevistes personalitzades amb proposta de rehabilitació. Conèixer en profunditat cada un dels casos per tal d'establir prioritats en el desenvolupament del programa. Donar a conèixer el procediment a seguir en tot el seu contingut. C. Seguiment de l'execució de les obres.	
<b>Organisme o àrea responsable:</b>	Districte Sants-Montjuïc	
<b>Indicadors de realització:</b>	1.043 edificis amb 19.202 residents	
<b>Indicadors de resultat / impacte:</b>	<ul style="list-style-type: none"> <li style="width: 50%;">. Nombre d'edificis rehabilitats, habitatges i locals repercutits</li> <li style="width: 50%;">. Accessibilitat a l'habitatge</li> <li style="width: 50%;">. Índex de satisfacció</li> <li style="width: 50%;">. m2 de façana rehabilitada</li> <li style="width: 50%;">. Millora de la imatge urbana</li> <li style="width: 50%;">. m2 d'elements comunitaris intervinguts</li> <li style="width: 50%;">. Nombre d'ascensors instal·lats</li> <li style="width: 50%;">. Nombre d'habitatges rehabilitats anteriorment desocupats</li> <li style="width: 50%;">. m2 de cobertes rehabilitades</li> <li style="width: 50%;">. Indicadors sostenibilitat segons Agenda 21 local</li> </ul>	





<b>CAMP:</b>	<b>3</b>	<b>PROVISIÓ D'EQUIPAMENTS PER A L'ÚS COL·LECTIU</b>
<b>ACTUACIÓ:</b>	<b>3.1</b>	<b>REHABILITACIÓ EQUIPAMENT MUNICIPAL C.OLZINELLES-C.ALTAFULLA: CENTRE PER A GENT GRAN</b>
	Transversalitat amb actuació 1.3 i camps: 4, 5, 6 i 7	
<b>Descripció de l'actuació:</b>	<p>Rehabilitació integral de l'equipament municipal (antiga cooperativa "La lealtad Sansense") de 1900 m2 de planta baixa i pis. L'edifici de l'arquitecte Josep Alemany, que mereix una atenció especial per la seva vàlua històrica necessita d'una obra de rehabilitació que faci compatible l'adaptació als seus nous usos amb la conservació i recuperació dels elements artístics i arquitectònics que el caracteritzen.</p> <p>Foment de la relació i la prevenció de situacions d'aïllament social, la promoció de la participació activa en la vida de la comunitat, i afavorir la plena realització i integració social de les persones grans amb:</p> <ul style="list-style-type: none"> <li>. Punt d'informació</li> <li>. Punt de dinamització social i cultural que contempli: espai relacional i punt de trobada de la gent gran del barri, espai de jocs, activitats de formació permanent, activitats de manteniment i foment d'hàbits saludables, activitats lúdiques i de lleure.</li> <li>. Suport tècnic, cessió d'espais i suport infraestructural a grups i entitats de gg.</li> <li>. Aula de noves tecnologies.</li> <li>. Punt de dinamització pel foment del voluntariat social i cultural de la gent gran.</li> </ul>	
<b>Objectius:</b>	<ul style="list-style-type: none"> <li>. Foment de la participació activa i de protagonisme ciutadà.</li> <li>. Formar i facilitar l'accés de la gent gran a les tecnologies de la informació i la comunicació (TIC).</li> <li>. Reduir la dependència de la gent gran.</li> <li>. Incentivar el voluntariat entre la gent gran encarregant-los la coordinació de l'aula d'informàtica.</li> <li>. Promoure les relacions intergeneracionals.</li> <li>. Informació, assessorament i consulta de serveis i activitats per a la gent gran.</li> <li>. Promoció d'activitats de dinamització social i cultural, de lleure, de promoció d'hàbits saludables i de formació permanent.</li> <li>. Suport a les iniciatives individuals i col·lectives de la gent gran.</li> </ul>	
<b>Beneficiaris:</b>	Els usuaris i població en general	
<b>Dotació econòmica prevista:</b>	3.800.000€ Font de finançament: Ajuntament de Barcelona (50%) i subvenció Fons de Barris (50%). Conceptes inclosos: honoraris; costos de gestió; cost estimat de l'execució de l'obra, tot amb IVA inclòs.	
<b>Calendari de desplegament:</b>	2008-2011	
<b>Organisme o àrea responsable:</b>	Districte Sants-Montjuïc	
<b>Indicadors de realització:</b>	1.900 m2 d'equipament renovat	
<b>Indicadors de resultat / impacte:</b>	<ul style="list-style-type: none"> <li>. Nombre d'usuaris</li> <li>. Nombre de llocs de treball creats</li> <li>. Índex de satisfacció</li> </ul>	



<b>CAMP:</b>	<b>3</b>	<b>PROVISIÓ D'EQUIPAMENTS PER A L'ÚS COL·LECTIU</b>
<b>ACTUACIÓ:</b>	<b>3.2</b>	<b>NOU EQUIPAMENT MUNICIPAL PLAÇA CAN MUNS (entitats treball amb discapacitats)</b>
	Transversalitat amb actuació 1.4 i camps: 4, 5, 6 i 7	
<b>Descripció de l'actuació:</b>	. Construcció d'un equipament de nova creació de 1.600 m2, per a l'atenció de persones amb grans discapacitats físiques, per a la realització d'activitats socials, tallers, grups d'ajuda mútua, etc. necessaris per un bon manteniment i per a la potenciació de les capacitats residuals.	
<b>Objectius:</b>	Espai de trobada i d'activitats amb objectius com:  . Vincular el nou equipament amb la nova plaça de Can Muns. . Fomentar l'accés a les tecnologies de la informació i la comunicació (TICs). . Millora de la qualitat de vida de les persones amb grans discapacitats físiques.	
<b>Beneficiaris:</b>	Persones amb grans discapacitats físiques amb malalties degeneratives que requereixen suport especialitzat per a la realització d'activitats en l'àmbit social i en el lleure.	
<b>Dotació econòmica prevista:</b>	2.400.000€ Font de finançament: Ajuntament de Barcelona (50%) i subvenció Fons de Barris (50%). Conceptes inclosos: honoraris; costos de gestió; cost estimat de l'execució de l'obra, tot amb IVA inclòs.	
<b>Calendari de desplegament:</b>	2008-2011	
<b>Organisme o àrea responsable:</b>	Districte Sants-Montjuïc	
<b>Indicadors de realització:</b>	1.600 m2 d'equipament creat	
<b>Indicadors de resultat / impacte:</b>	. Nombre d'usuaris . Nombre de llocs de treball creats . Índex de satisfacció	





<b>CAMP:</b>	<b>3</b>	<b>PROVISIÓ D'EQUIPAMENTS PER A L'ÚS COL·LECTIU</b>
<b>ACTUACIÓ:</b>	<b>3.3</b>	<b>REHABILITACIÓ I AMPLIACIÓ DE LA LUDOTECA AL CARRER CONSTITUCIÓ 2-8</b>
	Transversalitat amb actuació 1.1, 1.2, 8.1, 8.2 i camps: 4, 5, 6 i 7	
<b>Descripció de l'actuació:</b>	<p>Rehabilitació de 735 m2 i ampliació de 465 m2 de l'equipament municipal de caràcter urbà, preservant la ludoteca existent. Amb trasllat de les dues famílies que viuen a l'edifici de propietat municipal del Carrer Vilassar1-3, amb posterior enderroc de l'edifici per ampliar tant l'equipament com el pati-jardí existents.</p> <p>Supressió de barreres arquitectòniques amb instal·lació d'ascensors en les quatre plantes de l'edifici, així com adaptació dels serveis higiènics en cada planta.</p> <p>deriven demandant un assessorament tècnic i de gestió.</p> <p>Ampliació de la Ludoteca Olzinelles, un servei municipal d'educació en el lleure adreçat als nens i nenes de 0 a 12 anys, a les seves famílies, a les escoles i a les entitats del barri. La seva cartera de serveis està dirigida: Servei Diari per infants i famílies, Atenció a centres educatius (escoles i esplais), Activitats de dinamització comunitària i Casal d'Estiu.</p>	
<b>Objectius:</b>	<ul style="list-style-type: none"> <li>. Ensenyar a gaudir del temps del lleure.</li> <li>. Fomentar l'aprenentatge dels valors cívics mitjançant el joc i la joguina.</li> <li>. Donar suport a les famílies en la socialització dels infants.</li> <li>. Afavorir l'activitat lúdica entre pares i fills.</li> <li>. Millorar la capacitat educativa de les famílies, a partir de la informació i assessoraments professionals.</li> <li>. Oferir els espais de joc i experimentació a les escoles i entitats del barri .</li> <li>. Facilitar la conciliació de la vida laboral i familiar amb una oferta de serveis lúdics en període d'estiu i durant el curs en horari post escolar.</li> <li>. Facilitar la integració mitjançant el joc dels infants amb necessitats educatives especials.</li> </ul>	
<b>Beneficiaris:</b>	600 infants i les seves famílies	
<b>Dotació econòmica prevista:</b>	<p>1.371.000€</p> <p>Font de finançament: Ajuntament de Barcelona (50%) i subvenció Fons de Barris (50%).</p> <p>Conceptes inclosos: honoraris; costos de gestió; cost estimat de l'execució de l'obra, tot amb IVA inclòs.</p>	
<b>Calendari de desplegament:</b>	2007-2010	
<b>Organisme o àrea responsable:</b>	Veure annex organigrama municipal 5 amb transversalitat amb la resta de regidories.	
<b>Indicadors de realització:</b>	<ul style="list-style-type: none"> <li>. Nombre de dies de Servei diari.</li> <li>. Nombre de sessions Visites escolars.</li> <li>. Nombre de places de Casal d'estiu.</li> </ul>	
<b>Indicadors de resultat / impacte:</b>	<ul style="list-style-type: none"> <li>. Nombre d'usuaris de 0 a 12 anys</li> <li>. Nombre de socis inscrits</li> <li>. Nombre d'activitats de dinamització comunitària</li> <li>. % cobertura de places ofertades</li> </ul>	



<b>CAMP:</b>	<b>4</b>	<b>INCORPORACIÓ DE LES TECNOLOGIES DE LA INFORMACIÓ EN ELS EDIFICIS</b>
<b>ACTUACIÓ:</b>	<b>4.1</b>	<b>ADEQUACIÓ DE L'ESPAI PER A NOVES TECNOLOGIES ALS NOUS EQUIPAMENTS MUNICIPALS</b>
	Transversalitat amb camps: 2 i 3	
<b>Descripció de l'actuació:</b>	Facilitar l'accés a les tecnologies de la informació i la comunicació (TIC) als ciutadans i ciutadanes, especialment a aquells col·lectius amb més dificultats, adequant els locals i dotant de la infraestructura necessària en els equipaments municipals de nova creació a La Bordeta per a servei d'internet d'acord amb les actuacions 3.1, 3.2 i 3.3	
<b>Objectius:</b>	<ul style="list-style-type: none"> <li>. Formar els col·lectius més vulnerables de patir l'anomenada "bretxa digital" en l'ús de les TIC.</li> <li>. Dinamitzar la participació social i comunitària a través de les TIC.</li> <li>. Incentivar el voluntariat entre la gent gran encarregant-los la coordinació de l'aula d'informàtica.</li> <li>. Promoure les relacions intergeneracionals.</li> <li>. Reduir la dependència de la gent gran i altres col·lectius en situacions de vulnerabilitat des del punt de vista de l'accés a les TIC.</li> <li>. Garantir l'accés universal a les TIC com un dret de la ciutadania per a la seva participació social en igualtat de condicions.</li> <li>. Potenciar les TIC com a eina de comunicació, didàctica i per a la creació artística</li> <li>. Facilitar la comunicació de les persones immigrades amb els seus llocs d'origen.</li> </ul>	
<b>Beneficiaris:</b>	Usuaris del equipaments.	
<b>Dotació econòmica prevista:</b>	300.000€ Font de finançament: Ajuntament de Barcelona (50%) i subvenció Fons de Barris (50%). Conceptes inclosos: costos de gestió; cost estimat de l'execució de la instal·lació tot amb IVA inclòs.	
<b>Calendari de desplegament:</b>	2008-2011	
<b>Organisme o àrea responsable:</b>	Districte Sants-Montjuïc	
<b>Indicadors de realització:</b>	Nous equipaments municipals a La Bordeta	
<b>Indicadors de resultat / impacte:</b>	<ul style="list-style-type: none"> <li>. Nombre d'usuaris</li> <li>. Nombre de locals adequats</li> <li>. Indicadors sostenibilitat segons Agenda 21 local</li> </ul>	





<b>CAMP:</b>	<b>4</b>	<b>INCORPORACIÓ DE LES TECNOLOGIES DE LA INFORMACIÓ EN ELS EDIFICIS</b>
<b>ACTUACIÓ:</b>	<b>4.2</b>	<b>AJUDES A LA REHABILITACIÓ EN L'APLICACIÓ DE NOVES TECNOLOGIES ALS EDIFICIS</b>
	Transversalitat amb camp: 2	
<b>Descripció de l'actuació:</b>	<ul style="list-style-type: none"> <li>. Programa per a la unificació d'antenes de TV.</li> <li>. Creació d'un pla d'ajuts per col·lectivitzar antenes receptores de TV al major nombre possible de comunitats. Un pla orientat a generar una cultura de la rehabilitació i el manteniment dels edificis.</li> </ul> <p>El programa es desenvoluparà entorn a les necessitats dels residents i les característiques dels edificis:</p> <ul style="list-style-type: none"> <li>A. Enviament de cartes als veïns. Difondre el programa entre els possibles beneficiaris.</li> <li>B. Informació i entrevistes personalitzades amb proposta de rehabilitació. Conèixer en profunditat cada un dels casos per tal d'establir prioritats en el desenvolupament del programa. Donar a conèixer el procediment a seguir en tot el seu contingut.</li> <li>C. Seguiment de l'execució de les obres i de la instal·lació.</li> </ul>	
<b>Objectius:</b>	<ul style="list-style-type: none"> <li>. Reduir la gran proliferació d'antenes individuals de TV que contaminen visualment la imatge del barri.</li> <li>. Millorar la qualitat del paisatge i de l'sky-line.</li> </ul>	
<b>Beneficiaris:</b>	Tots els veïns del barri	
<b>Dotació econòmica prevista:</b>	60.000€ Font de finançament: altres (50%) i subvenció Fons de Barris (50%). Conceptes inclosos: honoraris; costos de gestió amb IVA inclòs.	
<b>Calendari de desplegament:</b>	2009-2010 El programa es desenvoluparà entorn a les necessitats dels residents i les característiques dels edificis:	
<b>Organisme o àrea responsable:</b>	Districte Sants-Montjuïc	
<b>Indicadors de realització:</b>	<ul style="list-style-type: none"> <li>. Nombre de comunitats acollides als ajuts.</li> <li>. Nombre d'edificis rehabilitats, habitatges i locals repercutits</li> </ul>	
<b>Indicadors de resultat / impacte:</b>	<ul style="list-style-type: none"> <li>. % de població beneficiada, directa o indirectament.</li> <li>. Reducció de l'impacte visual.</li> <li>. Millora de la imatge urbana.</li> </ul>	



<b>CAMP:</b>	<b>5</b>	<b>FOMENT DE LA SOSTENIBILITAT DEL DESENVOLUPAMENT URBÀ</b>
<b>ACTUACIÓ:</b>	<b>5.1</b>	<b>EFICIÈNCIA ENERGÈTICA I ENERGIES RENOVABLES ALS NOUS EQUIPAMENTS MUNICIPALS</b>
	Transversalitat amb camp: 3 i NF 6	
<b>Descripció de l'actuació:</b>	<p>Adequar locals i dotar de la infraestructura necessària en els equipaments municipals de nova creació a La Bordeta amb:</p> <ul style="list-style-type: none"> <li>. Introducció de mesures respectuoses amb el medi ambient en la rehabilitació, d'acord amb les exigències bàsiques del codi tècnic d'edificació en l'àmbit d'estalvi de l'energia: aïllament i protecció solar, rendiment de les instal·lacions tèrmiques, eficiència energètica en la il·luminació.</li> <li>. Introducció de mesures per estalvi d'aigua per l'especificitat del gran consum d'aquest recurs en les instal·lacions (aixetes temporitzades en dutxes, piques, inodors, urinaris així com difusors de dutxes antivandàlics i amb efecte venturi).</li> <li>. Disposar d'eines de manteniment de l'equipament (ECA's, contractes i plans de manteniment) a fi i efecte de garantir la seguretat de les instal·lacions tècniques i que el seu funcionament eficient al llarg de la vida de l'equipament.</li> </ul>	
<b>Objectius:</b>	<ul style="list-style-type: none"> <li>. Disposar d'equipaments més respectuosos amb el medi ambient, disminuint el seu consum d'energia i aigua tot sensibilitzant els usuaris al respecte.</li> <li>. Dotar de la infraestructura necessària en els equipaments municipals de nova creació: 3.1, 3.2 i 3.3.</li> </ul>	
<b>Beneficiaris:</b>	<p>Els usuaris dels equipaments al disposar d'unes millors condicions de confort i de sensibilitzar-se en bones pràctiques d'estalvi i aprofitament de recursos. L'Ajuntament per disminuir els consums als equipaments</p>	
<b>Dotació econòmica prevista:</b>	<p>450.000€ Font de finançament: Ajuntament de Barcelona (50%) i subvenció Fons de Barris (50%). Conceptes inclosos: honoraris; costos de gestió; cost estimat de l'execució de la instal·lació tot amb IVA inclòs.</p>	
<b>Calendari de desplegament:</b>	2008-2010	
<b>Organisme o àrea responsable:</b>	Districte Sants-Montjuïc	
<b>Indicadors de realització:</b>	<ul style="list-style-type: none"> <li>. Euros anuals invertits en rehabilitació i manteniment</li> <li>. Consum d'energia d'origen renovable</li> <li>. Consum d'aigua per a usos no consumptius</li> </ul>	
<b>Indicadors de resultat / impacte:</b>	<ul style="list-style-type: none"> <li>. kWh generals i CO2 estalviat per energies renovables (m2 instal·lats)</li> <li>. m3 d'aigua estalviats.</li> <li>. Indicadors sostenibilitat segons Agenda 21 local</li> </ul>	





<b>CAMP:</b>	<b>5</b>	<b>INCORPORACIÓ DE LES TECNOLOGIES DE LA INFORMACIÓ EN ELS EDIFICIS</b>
<b>ACTUACIÓ:</b>	<b>5.2</b>	<b>PLAQUES SOLARS I MILLORA DE L'AÏLLAMENT TÈRMIC ALS EDIFICIS</b>
	Transversalitat amb camp: 2	
<b>Descripció de l'actuació:</b>	<ul style="list-style-type: none"> <li>. Instal·lació de plaques solars</li> <li>. Creació d'un pla de foment, divulgació i ajuts per la instal·lació de plaques solars a edificis privats d'habitatges. Un pla orientat a generar una cultura de la rehabilitació i el manteniment dels edificis.</li> </ul> <p>El programa es desenvoluparà entorn a les necessitats dels residents i les característiques dels edificis:</p> <ul style="list-style-type: none"> <li>A. Enviament de cartes als veïns. Difondre el programa entre els possibles beneficiaris.</li> <li>B. Informació i entrevistes personalitzades amb proposta de rehabilitació. Conèixer en profunditat cada un dels casos per tal d'establir prioritats en el desenvolupament del programa. Donar a conèixer el procediment a seguir en tot el seu contingut.</li> <li>C. Seguiment de l'execució de les obres i de la instal·lació.</li> </ul>	
<b>Objectius:</b>	Extendre l'ús d'energies renovables a la població del barri.	
<b>Beneficiaris:</b>	Els propietaris, residents, la població en general	
<b>Dotació econòmica prevista:</b>	60.000€ Font de finançament: altres (50%) i subvenció Fons de Barris (50%). Conceptes inclosos: honoraris; costos de gestió amb IVA inclòs.	
<b>Calendari de desplegament:</b>	2008-2009	
<b>Organisme o àrea responsable:</b>	Districte Sants-Montjuïc	
<b>Indicadors de realització:</b>	<ul style="list-style-type: none"> <li>. Nombre d'habitatges implicats</li> <li>. Metres quadrats de plaques instal·lades.</li> <li>. Nombre de comunitats acollides als ajuts.</li> <li>. Nombre d'edificis rehabilitats, habitatges i locals repercutits</li> </ul>	
<b>Indicadors de resultat / impacte:</b>	<ul style="list-style-type: none"> <li>. kWh i Kcal produïdes</li> <li>. Tones equivalents de CO<sub>2</sub> no emeses a la atmosfera</li> <li>. Indicadors sostenibilitat segons Agenda 21 local</li> </ul>	



<b>CAMP:</b>	<b>6</b>	<b>EQUITAT DE GÈNERE EN L'ÚS DE L'ESPAI URBÀ I DELS EQUIPAMENTS</b>
<b>ACTUACIÓ:</b>	<b>6.1</b>	<b>VEURE ELS BARRIS AMB ULLS DE DONA</b>
Transversalitat amb camps: 1, 2 i 7		

<b>Descripció de l'actuació:</b>	<ul style="list-style-type: none"> <li>. Continuant amb la tasca ja iniciada per la Comissió d'urbanisme del Consell de les Dones en el barri de La Bordeta, es planteja implementar aquest projecte participatiu amb la finalitat d'emetre un informe de millora de l'entorn urbanístic de la zona amb mirada de dona. El repte se situa en repensar el barri de La Bordeta per a tothom, dones i homes, de totes les generacions i procedències; incloent les necessitats dels infants, joves, persones adultes, gent gran i persones amb disminució; evitant que els dissenys urbanístics segueixin una única perspectiva (un patró masculí implícit i inconscient ) sobre els espais i els usos de la ciutat.</li> </ul>
<b>Objectius:</b>	<ul style="list-style-type: none"> <li>. Incrementar la seguretat dels vianants millorant la il·luminació i enllumenat de la Pl. Vidreria i del C. Gavà</li> <li>. Senyalització dels edificis singulars e històrics del C. Ibèria i del C. Dalmau.</li> <li>. Creació d'un espai públic de relació segur en la Pl. Ibèria, potenciant el seu ús cívica ja que actualment funciona com aparcament de cotxes.</li> <li>. Millorar l'accessibilitat i mobilitat pels vianants (voreres, fitons, escales) en els C. Gavà, C. Alps, Pl. Celestina Vigneaux i C. Olzinelles.</li> <li>. Potenciar l'ús cívica i dotació d'elements per un espai més humanitzat en la Pl. Celestina Vigneaux.</li> <li>. Foment de la sostenibilitat i del manteniment de l'espai públic.</li> </ul>
<b>Beneficiaris:</b>	<ul style="list-style-type: none"> <li>. Els ciutadans i ciutadanes del barri de La Bordeta</li> <li>. Altres usuaris de la zona</li> </ul>
<b>Dotació econòmica prevista:</b>	<p>18.000€                  Font de finançament: Ajuntament de Barcelona (50%) i subvenció Fons de Barris (50%).                  Conceptes inclosos: costos de gestió; amb IVA inclòs.</p>
<b>Calendari de desplegament:</b>	2008-2010
<b>Organisme o àrea responsable:</b>	Districte Sants-Montjuïc
<b>Indicadors de realització:</b>	<ul style="list-style-type: none"> <li>. Eliminació dels racons foscos</li> <li>. Senyalització edificis singulars e històrics</li> <li>. Creació d'espais d'ús cívica</li> <li>. Dotació de millores en les infraestructures</li> </ul>
<b>Indicadors de resultat / impacte:</b>	<ul style="list-style-type: none"> <li>. Augment de la seguretat objectiva/subjectiva de la zona</li> <li>. Augment de l'ús cívica de les places</li> <li>. Augment de la participació en el disseny de l'ús de la ciutat</li> </ul>





<b>CAMP:</b>	<b>6</b>	<b>EQUITAT DE GÈNERE EN L'ÚS DE L'ESPAI URBÀ I DELS EQUIPAMENTS</b>
<b>ACTUACIÓ:</b>	<b>6.2</b>	<b>PUNT D'INFORMACIÓ SOBRE VIOLÈNCIA DOMÈSTICA: L'ESCLETXA</b>
	Transversalitat amb camps: 2, 3, i 7	
<b>Descripció de l'actuació:</b>	. Ampliar l'horari durant dos anys per fer arribar a la màxima població del barri <i>El Punt d'Informació sobre violència domèstica</i> , ubicat al barri de La Bordeta des de l'any 2002. Aquest servei és una iniciativa de l'Associació de dones L'Escletxa, ofereixen atenció gratuïta els dilluns de 18 a 21h., un espai on les dones poden adreçar-se directament per rebre informació i orientació personalitzada.	
<b>Objectius:</b>	. Assessorament sobre situacions de violència de gènere i discriminació de parella. . Donar informació sobre els drets de les dones (separacions, custòdies dels fills, etc.) . Oferir xerrades de sensibilització al barri.	
<b>Beneficiaris:</b>	Dones del barri de La Bordeta i de la zona de Sants i Hostafrancs.	
<b>Dotació econòmica prevista:</b>	40.000€ Font de finançament: Ajuntament de Barcelona (50%) i subvenció Fons de Barris (50%). Conceptes inclosos: costos de gestió; amb IVA inclòs.	
<b>Calendari de desplegament:</b>	2008-2009	
<b>Organisme o àrea responsable:</b>	Districte Sants-Montjuïc	
<b>Indicadors de realització:</b>	Nombre d'hores de prestació del servei	
<b>Indicadors de resultat / impacte:</b>	. Nombre de dones ateses . Tipologia de les demandes . Nombre de xerrades realitzades	





<b>CAMP:</b>	<b>6</b>	<b>EQUITAT DE GÈNERE EN L'ÚS DE L'ESPAI URBÀ I DELS EQUIPAMENTS</b>
<b>ACTUACIÓ:</b>	<b>6.3</b>	<b>TEMPS DE BARRI, TEMPS COMPARTIT: CONCILIAR LA VIDA LABORAL I FAMILIAR</b>
	Transversalitat amb camps: 3 i 7	
<b>Descripció de l'actuació:</b>	<ul style="list-style-type: none"> <li>. Obrir l'escola per facilitar l'ús social dels espais d'esbarjo dels centres públics fora de l'horari escolar sota la supervisió d'un professional responsable. L'accés fora lliure tant nois i noies sols com acompanyats per les seves famílies. Hi hauria un responsable de vigilar del bon ús de les instal·lacions.</li> <li>. Obertura d'activitats per a què qualsevol infant del barri pugui accedir a les activitats educatives no formals que ofereixen els centres educatius. Cal un coordinador amb les AMPA per poder derivar les demandes detectades de l'alumnat d'un centre vers un altre centre proper garantint així que es pugui portar a terme una oferta educativa més àmplia donant resposta a demandes més minoritàries. Caldrà contemplar monitors acompanyants per a traslladar l'alumnat d'un centre a l'altre.</li> <li>. En el primer curs escolar l'experiència es realitzaria en dos centres. Al següent s'ampliaria l'oferta incorporant les modificacions derivades de l'experiència.</li> </ul>	
<b>Objectius:</b>	<ul style="list-style-type: none"> <li>. Potenciar l'ús dels equipaments escolars per part de nois i noies i les seves famílies.</li> <li>. Aprofitar els espais públics existents en benefici de la comunitat.</li> <li>. Aprendre a fer un bon ús dels espais compartits respectant els interessos dels altres.</li> <li>. Obrir les activitats educatives no formals dels centres escolars als infants del barri.</li> <li>. Millorar dèficits relacionats amb l'oferta i demanda d'activitats.</li> </ul>	
<b>Beneficiaris:</b>	Nois i noies en edat escolar i les seves famílies de La Bordeta.	
<b>Dotació econòmica prevista:</b>	50.000€ Font de finançament: Ajuntament de Barcelona (50%) i subvenció Fons de Barris (50%). Conceptes inclosos: costos de gestió; amb IVA inclòs.	
<b>Calendari de desplegament:</b>	2009-2010	
<b>Organisme o àrea responsable:</b>	Districte Sants-Montjuïc	
<b>Indicadors de realització:</b>	Projectes desenvolupats	
<b>Indicadors de resultat / impacte:</b>	<ul style="list-style-type: none"> <li>. Nombre de centres participants</li> <li>. Nombre de projectes realitzats</li> <li>. Nombre de persones que es beneficien dels projectes</li> </ul>	



<b>CAMP:</b>	<b>6</b>	<b>EQUITAT DE GÈNERE EN L'ÚS DE L'ESPAI URBÀ I DELS EQUIPAMENTS</b>
<b>ACTUACIÓ:</b>	<b>6.4</b>	<b>VINE A JUGAR A LA LUDOTECA ELS CAPS DE SETMANA</b>
	Transversalitat amb actuació 3.3 i camps: 6 i 7	
<b>Descripció de l'actuació:</b>	. A l'equipament municipal del carrer Constitució- Olzinelles (3.3), es tractaria de promoure la conciliació de la vida familiar oferint el servei d'educació en el lleure els dissabtes al matí pels infants menors d'edat ( 0 a 12 anys), amb un horari de 10,00 a 13 h. i de 15 a 19 h. adreçat principalment a les famílies del barri de La Bordeta de manera que puguin disposar de més temps lliure.	
<b>Objectius:</b>	<ul style="list-style-type: none"> <li>. Foment de la conciliació de la vida familiar per respondre a les noves necessitats de les famílies amb menors al seu càrrec.</li> <li>. Oferir un servei amb professionals especialitzats que garanteixin la seguretat i el control dels infants.</li> <li>. Implementar un seguit d'activitats de caire lúdic que enriqueixin el temps lliure dels nens i nenes.</li> <li>. Donar informació i difondre aquest recurs municipal lúdic-educatiu en la seva àrea d'influència.</li> <li>. Afavorir la integració dels infants de famílies nou vingudes a les activitats lúdiques.</li> </ul>	
<b>Beneficiaris:</b>	<ul style="list-style-type: none"> <li>. 90 infants i 50 adults / dia sessió</li> <li>. Usuaris del equipament</li> </ul>	
<b>Dotació econòmica prevista:</b>	60.000€ Font de finançament: Ajuntament de Barcelona (50%) i subvenció Fons de Barris (50%). Conceptes inclosos: costos de gestió; amb IVA inclòs.	
<b>Calendari de desplegament:</b>	2008-2010	
<b>Organisme o àrea responsable:</b>	Districte Sants-Montjuïc	
<b>Indicadors de realització:</b>	<ul style="list-style-type: none"> <li>. Nombre d' infants assistents</li> <li>. Nombre d'adults assistents</li> <li>. Nombre de sessions ofertades</li> </ul>	
<b>Indicadors de resultat / impacte:</b>	<ul style="list-style-type: none"> <li>. % cobertura de places per infants del barri de La Bordeta</li> <li>. % cobertura de places per infants de famílies nouvingudes</li> </ul>	



<b>CAMP:</b>	<b>7</b>	<b>PROGRAMES DE MILLORA SOCIAL, URBANÍSTICA I ECONÒMICA DEL BARRI</b>
<b>ACTUACIÓ:</b>	<b>7.1</b>	<b>INTERVENCIÓ EN MEDI OBERT A LA BORDETA</b>
	Transversalitat amb camps: 1 i 3, i NF 6 i 8	
<b>Descripció de l'actuació:</b>	<ul style="list-style-type: none"> <li>. Intervenció de dos educadors de carrer en població infantil i juvenil a partir del medi obert. Es tracta d'incidir en alguns processos de socialització que són causa de situacions d'inadapació i/o marginació en determinades persones i/o col·lectius.</li> <li>. Es fan activitats de prospecció, treball educatiu-relacional amb grups d'adolescents i joves al carrer, activitats de lleure, orientació i acompanyament dels joves als recursos existents. També es fa la coordinació amb els recursos i serveis del territori.</li> </ul>	
<b>Objectius:</b>	<ul style="list-style-type: none"> <li>. Detectar, prevenir i intervenir en situacions de risc social en adolescents i joves, orientar-los als recursos existents.</li> <li>. Afavorir la participació d'adolescents i joves en les activitats i els recursos del territori.</li> <li>. Atendre les demandes de la comunitat adulta, incidint en la seva sensibilització respecte a la problemàtica de la població objecte d'intervenció.</li> <li>. Potenciar la implicació de la comunitat en la resolució dels conflictes detectats en el medi obert.</li> <li>. Fer participar a la població jove/adolescent d'un ús responsable i cívic dels espais públics.</li> </ul>	
<b>Beneficiaris:</b>	Adolescents i joves, població en general.	
<b>Dotació econòmica prevista:</b>	304.000€ Font de finançament: Ajuntament de Barcelona (50%) i subvenció Fons de Barris (50%). Conceptes inclosos: costos de gestió; amb IVA inclòs	
<b>Calendari de desplegament:</b>	2007-2011	
<b>Organisme o àrea responsable:</b>	Districte Sants-Montjuïc	
<b>Indicadors de realització:</b>	<ul style="list-style-type: none"> <li>. Nombre d'entrevistes realitzades amb adolescents i joves i agents socials</li> <li>. Nombre d'acompanyaments</li> <li>. Nombre d'activitats socio-culturals i /o formatives realitzades amb adolescents i joves.</li> </ul>	
<b>Indicadors de resultat / impacte:</b>	<ul style="list-style-type: none"> <li>. Nombre d'adolescents i joves en que s'ha intervingut</li> <li>. Nombre de grups en que s'ha intervingut</li> <li>. Nombre de demandes ateses/rebudes</li> <li>. Índex de participació en les activitats</li> </ul>	





<b>CAMP:</b>	<b>7</b>	<b>PROGRAMES DE MILLORA SOCIAL, URBANÍSTICA I ECONÒMICA DEL BARRI</b>
<b>ACTUACIÓ:</b>	<b>7.2</b>	<b>ESPAI PÚBLIC: UN ESPAI CÍVIC DE CONVIVÈNCIA</b>
	Transversalitat amb actuació 1.4 , NF 6 i camp 7	
<b>Descripció de l'actuació:</b>	<p>. Les places del barri són espais públics, per a tots els ciutadans del barri, que permeten fomentar la convivència, les relacions entre els veïns i el bon veïnatge. En aquesta línia proposem un projecte de dinamització de diferents places del barri (La Farga, Joan Corrades, Quetzal, Paelleria, etc), realitzant una programació d'activitats adreçades a diferents sectors d'edats:</p> <ul style="list-style-type: none"> <li>- Activitats infantils (públic familiar), els diumenges al matí, amb una periodicitat quinzenal.</li> <li>- Activitats musicals i de dansa (públic jove i adult), dissabtes o diumenges al matí o tarda. S'oferirà una programació de músiques i balls de diferents països, per tal d'afavorir el coneixement entre diferents cultures.</li> </ul>	
<b>Objectius:</b>	<ul style="list-style-type: none"> <li>. Afavorir les relacions comunitàries: "fer veïnatge"</li> <li>. Recuperar les places per a tothom, per tal que esdevinguin espais de convivència</li> <li>. Afavorir el coneixement d'altres cultures mitjançant la música i la dansa</li> </ul>	
<b>Beneficiaris:</b>	Veïns i veïnes del barri, tant públic familiar (pares amb fills), com els joves i els adults en general.	
<b>Dotació econòmica prevista:</b>	105.000€ Font de finançament: Ajuntament de Barcelona (50%) i subvenció Fons de Barris (50%). Conceptes inclosos: costos de gestió; amb IVA inclòs	
<b>Calendari de desplegament:</b>	2008-2010	
<b>Organisme o àrea responsable:</b>	Districte Sants-Montjuïc	
<b>Indicadors de realització:</b>	<ul style="list-style-type: none"> <li>. Nombre de persones participants</li> <li>. Nombre de sessions</li> </ul>	
<b>Indicadors de resultat / impacte:</b>	<ul style="list-style-type: none"> <li>. Nombre d'adolescents i joves en que s'ha intervingut</li> <li>. Nombre de grups en que s'ha intervingut</li> <li>. Nombre de demandes ateses/rebudes</li> <li>. Índex de participació en les activitats</li> </ul>	

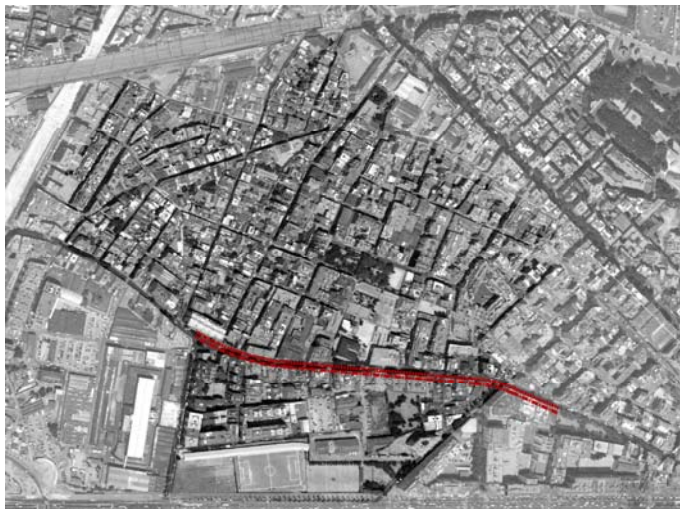


<b>CAMP:</b>	<b>7</b>	<b>PROGRAMES DE MILLORA SOCIAL, URBANÍSTICA I ECONÒMICA DEL BARRI</b>
<b>ACTUACIÓ:</b>	<b>7.3</b>	<b>CAMÍ ESCOLAR A LA BORDETA (MILLORA DE LA MOBILITAT URBANA I EL TRANSPORT)</b>
	Transversalitat amb actuació 1.5 i camps: 6 i 7	
<b>Descripció de l'actuació:</b>	<p>Millorar la seguretat viària. Convertir el carrer Almeria en un eix cívic (veure actuació 1.2) de prioritat invertida. L'actuació incideix directament en la pacificació del trànsit en aquest eix clau de connexió per anar del C.C. Cotxeres de Sants i el conjunt de escoles: Gaiarre, Proa, L'Esquirol i Institució Montserrat al sector nord de La Bordeta a través de la Plaça de La Farga, al poliesportiu de La Bordeta en el sector central del barri.</p> <ul style="list-style-type: none"> <li>. Creació d'un servei de guies escolars coordinats per la Guàrdia Urbana del Districte ajudats per persones voluntàries dels centres educatius i de Gent Gran per ajudar a creuar a l'alumnat a l'hora d'entrada i sortida als punts més conflictius d'accés als centres. Abans d'implementar la iniciativa, cal preveure una formació prèvia de les persones implicades. Caldrà fer una dotació d'elements identificatius per als guies escolars.</li> <li>. Realització d'una exposició sobre la problemàtica associada a la mobilitat i els beneficis socials i ambientals d'adoptar nous hàbits més respectuosos. Els materials exposats han de ser suficientment versàtils per poder adaptar-se a diferents espais i ser una exposició itinerant pels diferents centres educatius, entitats i equipaments municipals.</li> </ul>	
<b>Objectius:</b>	<ul style="list-style-type: none"> <li>. Garantir la qualitat de vida de tots els veïns i veïnes del barri i de forma especial de l'alumnat i les seves famílies dels centres educatius de l'entorn.</li> <li>. Garantir el dret a caminar facilitant una mobilitat més confortable.</li> <li>. Augmentar la superfície i qualitat de la xarxa viària dedicada als vianants.</li> <li>. Crear d'un servei de guies escolars per ajudar a creuar a l'alumnat a l'hora d'entrada i sortida als punts més conflictius d'accés als centres.</li> <li>. Fomentar la participació de diferents agents en projectes que incideixen en la qualitat de vida: familiars de l'alumnat, alumnat, gent gran, ...</li> <li>. Garantir condicions de seguretat per poder accedir fàcilment als centres escolars.</li> <li>. Impulsar les relacions intergeneracionals.</li> <li>. Informar sobre la problemàtica associada a la mobilitat i els beneficis socials i ambientals d'adoptar nous hàbits més respectuosos.</li> <li>. Donar a conèixer el mapa del camí cívic amb els itineraris més segurs.</li> <li>. Fer difusió als centres educatius, entitats i equipaments municipals.</li> </ul>	
<b>Beneficiaris:</b>	Veïns i veïnes de La Bordeta i l'alumnat i les seves famílies dels centres educatius de l'entorn.	
<b>Dotació econòmica prevista:</b>	132.000€ Font de finançament: Ajuntament de Barcelona (50%) i subvenció Fons de Barris (50%). Conceptes inclosos: honoraris; costos de gestió; cost estimat de l'execució de l'obra, tot amb IVA inclòs	
<b>Calendari de desplegament:</b>	2008-2009	
<b>Organisme o àrea responsable:</b>	Districte Sants-Montjuïc	
<b>Indicadors de realització:</b>	<ul style="list-style-type: none"> <li>. Tramitació de l'expedient administratiu.</li> <li>. Execució de l'obra</li> <li>. Elaboració del projecte</li> <li>. Pla de formació per als agents implicats</li> </ul>	<ul style="list-style-type: none"> <li>. Material identificatiu per als guies escolars</li> <li>. Elaboració de diferents panells informatius</li> <li>. Elaboració de tríptics per fer la difusió de l'exposició</li> </ul>
<b>Indicadors de resultat / impacte:</b>	<ul style="list-style-type: none"> <li>. Nombre de voluntaris adherits al projecte</li> <li>. Nombre de centres que han incorporat el projecte</li> <li>. Grau de satisfacció</li> <li>. Nombre de persones i centres que han visitat l'exposició</li> </ul>	



<b>CAMP:</b>	<b>8</b>	<b>ACCESSIBILITAT I SUPRESSIÓ DE BARRERES ARQUITECTÒNIQUES</b>
<b>ACTUACIÓ:</b>	<b>8.1</b>	<b>SUPRESSIÓ DE BARRERES ARQUITECTÒNIQUES A LA LUDOTECA MUNICIPAL C.OLZINELLES/C.CONSTITUCIÓ</b>
	Transversalitat amb actuació 3.3	
<b>Descripció de l'actuació:</b>	Acció específica per la supressió de barreres arquitectòniques en l'espai públic, i l'adequació de l'accessibilitat a l'equipament municipal: Ludoteca Municipal Carrer Olzinelles /Constitució (veure actuació 3.1)	
<b>Objectius:</b>	Facilitar l'accés als usuaris de l'equipament	
<b>Beneficiaris:</b>	La població en general.	
<b>Dotació econòmica prevista:</b>	30.000€ Font de finançament: Ajuntament de Barcelona (50%) i subvenció Fons de Barris (50%). Conceptes inclosos: honoraris; costos de gestió; cost estimat de l'execució de l'obra, tot amb IVA inclòs	
<b>Calendari de desplegament:</b>	2010	
<b>Organisme o àrea responsable:</b>	Districte Sants-Montjuïc	
<b>Indicadors de realització:</b>	. Compliment normativa . 735 m2 d'equipament accessible	
<b>Indicadors de resultat / impacte:</b>	. Increment de nombre d'usuaris . Grau de satisfacció	





<b>CAMP:</b>	<b>8</b>	<b>ACCESSIBILITAT I SUPRESSIÓ DE BARRERES ARQUITECTÒNIQUES</b>
<b>ACTUACIÓ:</b>	<b>8.2</b>	<b>SISTEMA DE SENYALITZACIÓ ACÚSTICA ALS ENCREUAMENTS SEMAFORITZATS (C.GAVÀ /C.CONSTITUCIÓ)</b>
	Transversalitat amb actuació 1.1, 1.2, 3.3 i camp 7	
<b>Descripció de l'actuació:</b>	. Es tracta de la millora de la seguretat viària, mitjançant la incorporació del sistema de senyalització acústica per a persones amb disminució visual. Una instal·lació de 32 punts en els eixos de la xarxa viària bàsica de La Bordeta.	
<b>Objectius:</b>	Millorar la seguretat dels invidents i fer genèric l'ús d'aquest sistema	
<b>Beneficiaris:</b>	Vianants amb disminució visual	
<b>Dotació econòmica prevista:</b>	15.000€ Font de finançament: Ajuntament de Barcelona (50%) i subvenció Fons de Barris (50%). Conceptes inclosos: honoraris; costos de gestió; cost estimat d'instal·lació, tot amb IVA inclòs	
<b>Calendari de desplegament:</b>	2008	
<b>Organisme o àrea responsable:</b>	Districte Sants-Montjuïc	
<b>Indicadors de realització:</b>	Nombre de semàfors acústics	
<b>Indicadors de resultat / impacte:</b>	Millora de la qualitat de vida (autonomia, mobilitat...) de les persones amb discapacitat visual	





1.1



1.4



1.5



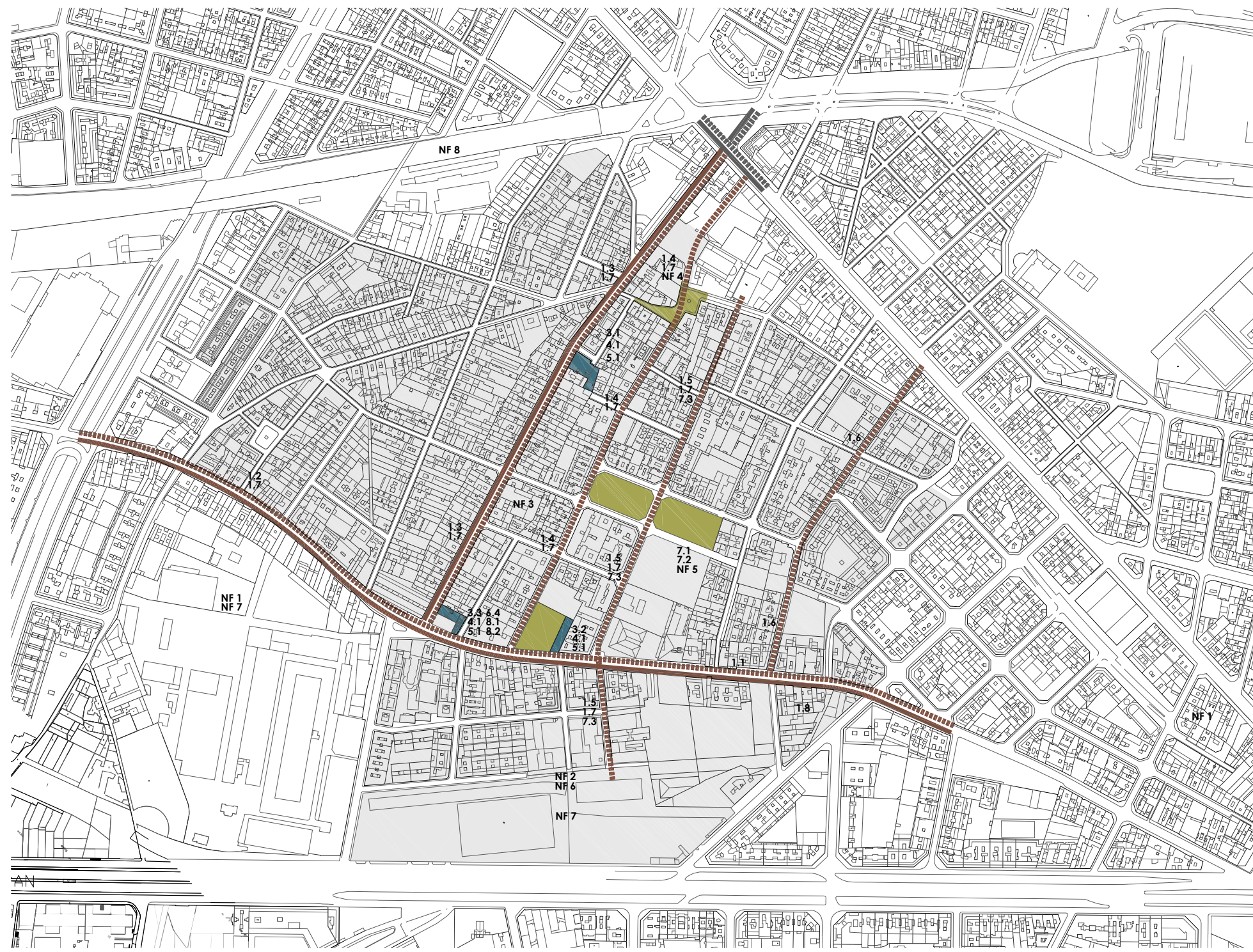
1.8



2.1



2.1



3.1



3.2



3.3



7.1

7.2



**D QUADRES RESUM**

Quadre resum INDICADORS  
Quadre resum ACTUACIONS  
Quadre resum CALENDARI DESPLEGAMENT

pàg. 62  
pàg. 63  
pàg. 64



**PROJECTE D'INTERVENCIÓ INTEGRAL DEL BARRI DE LA BORDETA DE BARCELONA 2007 - 2011**

NÚM.	INDICADOR	ÀREA	MUNICIPI	CATALUNYA	PUNTUACIÓ	FONT
<b>PROCESSOS DE REGRESSIÓ URBANÍSTICA I DÉFICITS D'EQUIPAMENTS I SERVEIS</b>						
1	VALOR CADASTRAL	86,20%	100,00%		<b>3,00</b>	Ajuntament, 2007
2	% EDIFICIS EN MAL ESTAT I RUÏNÓS / TOTAL EDIFICIS	5,10%	5,60%	2,60%	<b>2,50</b>	Cens de Població 2001. INE.
3	% EDIFICIS SENSE AIGUA CORRENT / TOTAL EDIFICIS	0,61%	0,38%	0,77%	<b>0,00</b>	Cens de Població 2001. INE.
4	% EDIFICIS SENSE EVACUACIÓ D'AIGÜES RESIDUALS / TOTAL EDIFICIS	1,10%	0,47%	1,47%	<b>0,00</b>	Cens de Població 2001. INE.
5	% EDIFICIS DE 4 O MÉS PLANTES SENSE ASCENSOR / TOTAL EDIFICIS DE 4 PLANTES O MÉS	59,00%	48,10%	54,90%	<b>2,10</b>	Cens de Població 2001. INE.
<b>PROBLEMES DEMOGRÀFICS</b>						
6	DENSITAT: HABITATGES / HECTÀREA	197,50	75,10		<b>4,90</b>	Ajuntament, 2007
7	% VARIACIÓ DE LA POBLACIÓ ((pob. 2006 - pob. 2001) / pob. 2001)	5,50%	6,70%		<b>0,60</b>	Padró d'habitants 2006 i 2001. IDESCAT
8	% DEPENDÈNCIA GLOBAL	50,70%		44,80%	<b>3,00</b>	Padró d'habitants 2006. IDESCAT
9	% POBLACIÓ ESTRANGERA EXTRACOMUNITÀRIA / TOTAL POBLACIÓ	12,80%		11,00%	<b>1,80</b>	Padró d'habitants 2006. IDESCAT
<b>PROBLEMES ECONÒMICS, SOCIALS O AMBIENTALS</b>						
10	% PERSONES QUE REBEN PENSIONS ASSISTENCIALS I NO CONTRIBUTIVES / TOTAL POBLACIÓ	1,06%		0,86%	<b>1,00</b>	IDESCAT (any 2005) / ICASS
11	TAXA D'ATUR (% ATURATS / ACTIUS)	10,80%	10,80%	10,20%	<b>0,60</b>	Cens de Població 2001. INE.
12	ZONES VERDES PREVISTES EN EL PLANEJAMENT GENERAL QUE NO S'HAN EXECUTAT	69,60%			<b>3,50</b>	Ajuntament, 2007
13	% POBLACIÓ DE MÉS DE 10 ANYS SENSE TÍTOL BATXILLERAT O SENSE CICLES FP	60,80%	55,00%	65,50%	<b>0,00</b>	Cens de Població 2001. INE.
<b>DÉFICITS SOCIALS I URBANS: PROBLEMÀTICA DE DESENVOLUPAMENT LOCAL</b>						
DÉFICIT DE TRANSPORT PÚBLIC:					<b>0,00</b>	
14	DISPOSA DE MITJANS DE TRANSPORT PÚBLIC? (si/no)	si				Ajuntament, 2007
15	FREQÜÈNCIA MITJANA DE PAS DEL TRANSPORT PÚBLIC EN HORARI LABORAL >30MINUTS? (si/no)	no				Ajuntament, 2007
DÉFICIT DE PLACES D'APARCAMENT:					<b>2,50</b>	
16	DISPOSA D'APARCAMENTS PÚBLICS? (si/no)	si				Ajuntament, 2007
17	HABITATGES QUE DISPOSEN D'APARCAMENT PRIVAT <50%? (si/no)	si				Ajuntament, 2007
18	% LOCALS INACTIUS	33,10%	15,00%	24,00%	<b>3,60</b>	Cens de Població 2001. INE.
19	% PERSONES EN RISC D'EXCLUSIÓ SOCIAL	81,00%	100,00%		<b>5,00</b>	Ajuntament, 2007
<b>PUNTUACIÓ TOTAL</b>					<b>34,10</b>	

PROJECTE D'INTERVENCIÓ INTEGRAL DEL BARRI DE LA BORDETA DE BARCELONA					
NÚM. ACTUACIÓ		AJUNTAMENT	ALTRES	SUBVENCIÓ	PRESSUPOST APROVAT
		2007-2011	2007-2011	FONS DE BARRIS 2007-2011	TOTAL 2007-2011
<b>CAMP 1 MILLORA DE L'ESPAI PÚBLIC I DOTACIÓ D'ESPais VERDS</b>					
1.1	EIX CÍVIC CARRER GAVÀ	409.000 €	0 €	409.000 €	818.000 €
1.2	EIX CÍVIC CARRER CONSTITUCIÓ	357.000 €	0 €	357.000 €	714.000 €
1.3	EIX CÍVIC CARRER OLZINELLES	746.000 €	0 €	746.000 €	1.492.000 €
1.4	NOVA URBANITZACÓ PLAÇA IBERIA I CARRER ROSSEND ARÚS FINS LA NOVA PLAÇA DE CAN MUNS	523.000 €	0 €	523.000 €	1.046.000 €
1.5	NOU EIX PEATONAL CARRER ALMERIA - (plaça Farga) - CARRER NAVARRA	510.625 €	0 €	510.625 €	1.021.250 €
1.6	URBANITZACIÓ CARRER GAJARRE	201.000 €	0 €	201.000 €	402.000 €
1.7	IMPLEMENTACIÓ RECOLLIDA SOTERRADA DE RESIDUS SÒLIDS URBANS	740.925 €	0 €	740.925 €	1.481.850 €
1.8	ADQUISICIÓ ADEQUACIÓ DE SÒL PER A NOU ESPAI PÚBLIC "CUYÀS-MOIANÈS-GAVÀ"	1.314.950 €	0 €	1.314.950 €	2.629.900 €
	<b>SUBTOTAL CAMP 1</b>	<b>4.802.500 €</b>	<b>0 €</b>	<b>2.545.625 €</b>	<b>9.605.000 €</b>
<b>CAMP 2 REHABILITACIÓ I EQUIPAMENT DELS ELEMENTS COL·LECTIUS DELS EDIFICIS</b>					
2.1	REHABILITACIÓ I EQUIPAMENT DELS ELEMENTS COL·LECTIUS DELS EDIFICIS	0 €	600.000 €	600.000 €	1.200.000 €
	<b>SUBTOTAL CAMP 2</b>	<b>0 €</b>	<b>600.000 €</b>	<b>600.000 €</b>	<b>1.200.000 €</b>
<b>CAMP 3 PROVISIÓ D'EQUIPAMENTS PER AL'ÚS COL·LECTIU</b>					
3.1	REHABILITACIÓ EQUIPAMENT MUNICIPAL C. OLZINELLES - C. ALTAFULLA (centre per a gent gran)	1.900.000 €	0 €	1.900.000 €	3.800.000 €
3.2	NOU EQUIPAMENT MUNICIPAL PLAÇA CAN MUNS (entitats treball amb discapacitats)	1.200.000 €	0 €	1.200.000 €	2.400.000 €
3.3	REHABILITACIÓ I AMPLIACIÓ DE LA LUDOTECA AL CARRER CONSTITUCIÓ 2-8	685.500 €	0 €	685.500 €	1.371.000 €
	<b>SUBTOTAL CAMP 3</b>	<b>3.785.500 €</b>	<b>0 €</b>	<b>3.785.500 €</b>	<b>7.571.000 €</b>
<b>CAMP 4 INCORPORACIÓ DE LES TECNOLOGIES DE LA INFORMACIÓ EN ELS EDIFICIS</b>					
4.1	ADEQUACIÓ DE L'ESPai PER A NOVES TECNOLOGIES ALS NOUS EQUIPAMENTS MUNICIPALS	150.000 €	0 €	150.000 €	300.000 €
4.2	AJUDES A LA REHABILITACIÓ EN L'APLICACIÓ DE NOVES TECNOLOGIES ALS EDIFICIS	0 €	30.000 €	30.000 €	60.000 €
	<b>SUBTOTAL CAMP 4</b>	<b>150.000 €</b>	<b>30.000 €</b>	<b>180.000 €</b>	<b>360.000 €</b>
<b>CAMP 5 FOMENT DE LA SOSTENIBILITAT DEL DESENVOLUPAMENT URBÀ</b>					
5.1	EFICIÈNCIA ENERGÈTICA I ENERGIES RENOVABLES ALS NOUS EQUIPAMENTS MUNICIPALS	225.000 €	0 €	225.000 €	450.000 €
5.2	PLAQUES SOLARS I MILLORA DE L'AÏLLAMENT TÈRMIC ALS EDIFICIS	0 €	30.000 €	30.000 €	60.000 €
	<b>SUBTOTAL CAMP 5</b>	<b>225.000 €</b>	<b>30.000 €</b>	<b>255.000 €</b>	<b>510.000 €</b>
<b>CAMP 6 EQUITAT DE GÈNERE EN L'ÚS DE L'ESPai URBÀ I DELS EQUIPAMENTS</b>					
6.1	VEURE ELS BARRIS AMB ULLS DE DONA	9.000 €	0 €	9.000 €	18.000 €
6.2	PUNT D'INFORMACIÓ SOBRE VIOLÈNCIA DOMÈSTICA: L'ESCLETXA	20.000 €	0 €	20.000 €	40.000 €
6.3	TEMPS DE BARRI, TEMPS COMPARTIT: CONCILIAR LA VIDA LABORAL I LA FAMILIAR	25.000 €	0 €	25.000 €	50.000 €
6.4	VINE A JUGAR A LA LUDOTECA ELS CAPS DE SETMANA	30.000 €	0 €	30.000 €	60.000 €
	<b>SUBTOTAL CAMP 6</b>	<b>84.000 €</b>	<b>0 €</b>	<b>84.000 €</b>	<b>168.000 €</b>
<b>CAMP 7 PROGRAMES DE MILLORA SOCIAL, URBANÍSTICA I ECONÒMICA DEL BARRI</b>					
7.1	INTERVENCIÓ EN MEDI OBERT A LA BORDETA	152.000 €	0 €	152.000 €	304.000 €
7.2	ESPai PÚBLIC: UN ESPai CÍVIC DE CONVIVÈNCIA	52.500 €	0 €	52.500 €	105.000 €
7.3	CAMÍ ESCOLAR A LA BORDETA (MILLORA DE LA MOBILITAT URBANA I EL TRANSPORT)	66.000 €	0 €	66.000 €	132.000 €
	<b>SUBTOTAL CAMP 7</b>	<b>270.500 €</b>	<b>0 €</b>	<b>270.500 €</b>	<b>541.000 €</b>
<b>CAMP 8 ACCESSIBILITAT I SUPRESSIÓ DE BARRERES ARQUITECTÒNIQUES</b>					
8.1	SUPRESSIÓ DE BARRERES ARQUITECTÒNIQUES A LA LUDOTECA MUNICIPAL C.OLZINELLES/CONSTITUCIÓ	15.000 €	0 €	15.000 €	30.000 €
8.2	SISTEMA DE SENYALITZACIÓ ACÚSTICA ALS ENCREUAMENTS SEMAFORITZATS (C.GAVÀ-C.CONSTITUCIÓ)	7.500 €	0 €	7.500 €	15.000 €
	<b>SUBTOTAL CAMP 8</b>	<b>22.500 €</b>	<b>0 €</b>	<b>22.500 €</b>	<b>45.000 €</b>
	<b>TOTAL</b>	<b>9.340.000 €</b>	<b>660.000 €</b>	<b>7.743.125 €</b>	<b>20.000.000 €</b>

PROJECTE D'INTERVENCIÓ INTEGRAL DEL BARRI DE LA BORDETA DE BARCELONA													
NÚM. ACTUACIÓ	APORTACIONS 2007				APORTACIONS 2008				APORTACIONS 2009				
	FONS BARRIS	AJUNTAMENT	ALTRES FONS	TOTAL 2007	FONS BARRIS	AJUNTAMENT	ALTRES FONS	TOTAL 2008	FONS BARRIS	AJUNTAMENT	ALTRES FONS	TOTAL 2009	
<b>CAMP 1 MILLORA DE L'ESPAI PÚBLIC I DOTACIÓ D'ESPAYS VERDS</b>													
1.1	EIX CÍVIC CARRER GAVÀ	409.000 €	409.000 €	0 €	818.000 €	0 €	0 €	0 €	0 €	0 €	0 €	0 €	0 €
1.2	EIX CÍVIC CARRER CONSTITUCIÓ	0 €	0 €	0 €	0 €	0 €	0 €	0 €	0 €	78.500 €	78.500 €	0 €	157.000 €
1.3	EIX CÍVIC CARRER OLZINELLES	0 €	0 €	0 €	0 €	68.500 €	68.500 €	0 €	137.000 €	308.750 €	308.750 €	0 €	617.500 €
1.4	EIX CÍVIC R. ARÚS: DE PL.IBERIA (plaça Farga) A PL.CAN MUNS	0 €	0 €	0 €	0 €	269.000 €	269.000 €	0 €	538.000 €	254.000 €	254.000 €	0 €	508.000 €
1.5	EIX CÍVIC CARRER ALMERIA - (plaça Farga) - CARRER NAVARRA	0 €	0 €	0 €	0 €	0 €	0 €	0 €	0 €	0 €	0 €	0 €	0 €
1.6	URBANITZACIÓ CARRER GAJARRE	201.000 €	201.000 €	0 €	402.000 €	0 €	0 €	0 €	0 €	0 €	0 €	0 €	0 €
1.7	IMPLEMENTACIÓ XARXA RECOLLIDA SOTERRADA DE RESIDUS SÒLIDS URBANS	0 €	0 €	0 €	0 €	150.000 €	150.000 €	0 €	300.000 €	200.000 €	200.000 €	0 €	400.000 €
1.8	ADQUISICIÓ DE SÒL PER A NOU ESPAI PÚBLIC "CUYÀS-MOIANÈS-GAVÀ"	0 €	0 €	0 €	0 €	0 €	0 €	0 €	0 €	0 €	0 €	0 €	0 €
SUBTOTAL CAMP 1		610.000 €	610.000 €	0 €	1.220.000 €	487.500 €	487.500 €	0 €	975.000 €	841.250 €	841.250 €	0 €	1.682.500 €
<b>CAMP 2 REHABILITACIÓ I EQUIPAMENT DELS ELEMENTS COL·LECTIUS DELS EDIFICIS</b>													
2.1	REHABILITACIÓ I EQUIPAMENT DELS ELEMENTS COL·LECTIUS DELS EDIFICIS	0 €	0 €	0 €	0 €	100.000 €	0 €	100.000 €	200.000 €	100.000 €	0 €	100.000 €	200.000 €
SUBTOTAL CAMP 2		0 €	0 €	0 €	0 €	100.000 €	0 €	100.000 €	200.000 €	100.000 €	0 €	100.000 €	200.000 €
<b>CAMP 3 PROVISIÓ D'EQUIPAMENTS PER A L'ÚS COL·LECTIU</b>													
3.1	REHABILITACIÓ EQUIPAMENT MUNICIPAL C. OLZINELLES - C. ALTAFULLA	0 €	0 €	0 €	0 €	100.000 €	100.000 €	0 €	200.000 €	300.000 €	300.000 €	0 €	600.000 €
3.2	NOU EQUIPAMENT MUNICIPAL PLAÇA CAN MUNS	0 €	0 €	0 €	0 €	50.000 €	50.000 €	0 €	100.000 €	0 €	0 €	0 €	0 €
3.3	REHABILITACIÓ I AMPLIACIÓ DE LA LUDOTECA AL CARRER CONSTITUCIÓ 2-8	15.000 €	15.000 €	0 €	30.000 €	20.500 €	20.500 €	0 €	41.000 €	325.000 €	325.000 €	0 €	650.000 €
SUBTOTAL CAMP 3		15.000 €	15.000 €	0 €	30.000 €	170.500 €	170.500 €	0 €	341.000 €	625.000 €	625.000 €	0 €	1.250.000 €
<b>CAMP 4 INCORPORACIÓ DE LES TECNOLOGIES DE LA INFORMACIÓ EN ELS EDIFICIS</b>													
4.1	ADEQUACIÓ ESPAI NOVES TECNOLOGIES NOUS EQUIPAMENTS MUNICIPALS	0 €	0 €	0 €	0 €	50.000 €	50.000 €	0 €	100.000 €	50.000 €	50.000 €	0 €	100.000 €
4.2	AJUDES REHABILITACIÓ EN L'APLICACIÓ DE NOVES TECNOLOGIES ALS EDIFICIS	0 €	0 €	0 €	0 €	0 €	0 €	0 €	0 €	15.000 €	0 €	15.000 €	30.000 €
SUBTOTAL CAMP 4		0 €	0 €	0 €	0 €	50.000 €	50.000 €	0 €	100.000 €	65.000 €	50.000 €	15.000 €	130.000 €
<b>CAMP 5 FOMENT DE LA SOSTENIBILITAT DEL DESENVOLUPAMENT URBÀ</b>													
5.1	EFICIÈNCIA ENERGÈTICA I ENERGIES RENOVABLES NOUS EQUIPAMENTS MUN.	0 €	0 €	0 €	0 €	75.000 €	75.000 €	0 €	150.000 €	75.000 €	75.000 €	0 €	150.000 €
5.2	PLAQUES SOLARS I MILLORA DE L'AÏLLAMENT TÈRMIC ALS EDIFICIS	0 €	0 €	0 €	0 €	15.000 €	0 €	15.000 €	30.000 €	15.000 €	15.000 €	0 €	30.000 €
SUBTOTAL CAMP 5		0 €	0 €	0 €	0 €	90.000 €	75.000 €	15.000 €	180.000 €	90.000 €	90.000 €	0 €	180.000 €
<b>CAMP 6 EQUITAT DE GÈNERE EN L'ÚS DE L'ESPAI URBÀ I DELS EQUIPAMENTS</b>													
6.1	VEURE ELS BARRIS AMB ULLS DE DONA	0 €	0 €	0 €	0 €	3.000 €	3.000 €	0 €	6.000 €	3.000 €	3.000 €	0 €	6.000 €
6.2	PUNT D'INFORMACIÓ SOBRE VIOLÈNCIA DOMÈSTICA: L'ESCLETXA	0 €	0 €	0 €	0 €	10.000 €	10.000 €	0 €	20.000 €	10.000 €	10.000 €	0 €	20.000 €
6.3	TEMPS DE BARRI, TEMPS COMPARTIT: CONCILIAR VIDA LABORAL I FAMILIAR	0 €	0 €	0 €	0 €	0 €	0 €	0 €	0 €	12.500 €	12.500 €	0 €	25.000 €
6.4	VINE A JUGAR A LA LUDOTECA ELS CAPS DE SETMANA	0 €	0 €	0 €	0 €	10.000 €	10.000 €	0 €	20.000 €	10.000 €	10.000 €	0 €	20.000 €
SUBTOTAL CAMP 6		0 €	0 €	0 €	0 €	23.000 €	23.000 €	0 €	46.000 €	35.500 €	35.500 €	0 €	71.000 €
<b>CAMP 7 PROGRAMES DE MILLORA SOCIAL, URBANÍSTICA I ECONÒMICA DEL BARRI</b>													
7.1	INTERVENCIÓ EN MEDI OBERT A LA BORDETA	9.000 €	9.000 €	0 €	18.000 €	38.000 €	38.000 €	0 €	76.000 €	38.000 €	38.000 €	0 €	76.000 €
7.2	ESPAI PÚBLIC: UN ESPAI CÍVIC DE CONVIVÈNCIA	0 €	0 €	0 €	0 €	12.000 €	12.000 €	0 €	24.000 €	26.250 €	26.250 €	0 €	52.500 €
7.3	CAMI ESCOLAR A LA BORDETA (MILLORA MOBILITAT URBANA I TRANSPORT)	0 €	0 €	0 €	0 €	33.000 €	33.000 €	0 €	66.000 €	33.000 €	33.000 €	0 €	66.000 €
SUBTOTAL CAMP 7		9.000 €	9.000 €	0 €	18.000 €	83.000 €	83.000 €	0 €	166.000 €	97.250 €	97.250 €	0 €	194.500 €
<b>CAMP 8 ACCESSIBILITAT I SUPRESSIÓ DE BARRERES ARQUITECTÒNIQUES</b>													
8.1	SUPRESSIÓ DE BARRERES ARQUITECTÒNIQUES A LA LUDOTECA C.OLZINELLES	0 €	0 €	0 €	0 €	0 €	0 €	0 €	0 €	0 €	0 €	0 €	0 €
8.2	SISTEMA DE SENYALITZACIÓ ACÚSTICA ENCREUAMENTS SEMAFORITZATS	0 €	0 €	0 €	0 €	7.500 €	7.500 €	0 €	15.000 €	0 €	0 €	0 €	0 €
SUBTOTAL CAMP 8		0 €	0 €	0 €	0 €	7.500 €	7.500 €	0 €	15.000 €	0 €	0 €	0 €	0 €
<b>TOTAL</b>		<b>634.000 €</b>	<b>634.000 €</b>	<b>0 €</b>	<b>1.268.000 €</b>	<b>1.011.500 €</b>	<b>896.500 €</b>	<b>115.000 €</b>	<b>2.023.000 €</b>	<b>1.854.000 €</b>	<b>1.739.000 €</b>	<b>115.000 €</b>	<b>3.708.000 €</b>



APORTACIONS 2010				APORTACIONS 2011				PRESSUPOST TOTAL				NÚM. ACTUACIÓ	
FONS BARRIS	AJUNTAMENT	ALTRES FONS	TOTAL 2010	FONS BARRIS	AJUNTAMENT	ALTRES FONS	TOTAL 2011	FONS BARRIS	AJUNTAMENT	ALTRES FONS	TOTAL 07-11		
<b>CAMP 1 MILLORA DE L'ESPAI PÚBLIC I DOTACIÓ D'ESPAYS VERDS</b>													
0 €	0 €	0 €	0 €	0 €	0 €	0 €	0 €	409.000 €	409.000 €	0 €	818.000 €	1.1	EIX CÍVIC CARRER GAVÀ
278.500 €	278.500 €	0 €	557.000 €	0 €	0 €	0 €	0 €	357.000 €	357.000 €	0 €	714.000 €	1.2	EIX CÍVIC CARRER CONSTITUCIÓ
368.750 €	368.750 €	0 €	737.500 €	0 €	0 €	0 €	0 €	746.000 €	746.000 €	0 €	1.492.000 €	1.3	EIX CÍVIC CARRER OLZINELLES
0 €	0 €	0 €	0 €	0 €	0 €	0 €	0 €	523.000 €	523.000 €	0 €	1.046.000 €	1.4	EIX CÍVIC R. ARÚS: DE PL.IBERIA (plaça Farga) A PL.CAN MUNS
250.000 €	250.000 €	0 €	500.000 €	260.625 €	260.625 €	0 €	521.250 €	510.625 €	510.625 €	0 €	1.021.250 €	1.5	EIX CÍVIC CARRER ALMERIA - (plaça Farga) - CARRER NAVARRA
0 €	0 €	0 €	0 €	0 €	0 €	0 €	0 €	201.000 €	201.000 €	0 €	402.000 €	1.6	URBANITZACIÓ CARRER GAIARRE
390.925 €	390.925 €	0 €	781.850 €	0 €	0 €	0 €	0 €	740.925 €	740.925 €	0 €	1.481.850 €	1.7	IMPLEMENTACIÓ XARXA RECOLLIDA SOTERRADA DE RESIDUS SÒLIDS URBANS
300.000 €	300.000 €	0 €	600.000 €	1.014.950 €	1.014.950 €	0 €	2.029.900 €	1.314.950 €	1.314.950 €	0 €	2.629.900 €	1.8	ADQUISICIÓ DE SÒL PER A NOU ESPAI PÚBLIC "CUYÀS-MOIANÉS-GAVÀ"
1.588.175 €	1.588.175 €	0 €	3.176.350 €	1.275.575 €	1.275.575 €	0 €	2.551.150 €	4.802.500 €	4.802.500 €	0 €	9.605.000 €		
<b>CAMP 2 REHABILITACIÓ I EQUIPAMENT DELS ELEMENTS COL·LECTIUS DELS EDIFICIS</b>													
150.000 €	0 €	150.000 €	300.000 €	250.000 €	0 €	250.000 €	500.000 €	600.000 €	0 €	600.000 €	1.200.000 €	2.1	REHABILITACIÓ I EQUIPAMENT DELS ELEMENTS COL·LECTIUS DELS EDIFICIS
150.000 €	0 €	150.000 €	300.000 €	250.000 €	0 €	250.000 €	500.000 €	600.000 €	0 €	600.000 €	1.200.000 €		
<b>CAMP 3 PROVISIÓ D'EQUIPAMENTS PER AL'ÚS COL·LECTIU</b>													
750.000 €	750.000 €	0 €	1.500.000 €	750.000 €	750.000 €	0 €	1.500.000 €	1.900.000 €	1.900.000 €	0 €	3.800.000 €	3.1	REHABILITACIÓ EQUIPAMENT MUNICIPAL C. OLZINELLES - C. ALTAFULLA
275.000 €	275.000 €	0 €	550.000 €	875.000 €	875.000 €	0 €	1.750.000 €	1.200.000 €	1.200.000 €	0 €	2.400.000 €	3.2	NOU EQUIPAMENT MUNICIPAL PLAÇA CAN MUNS
325.000 €	325.000 €	0 €	650.000 €	0 €	0 €	0 €	0 €	685.500 €	685.500 €	0 €	1.371.000 €	3.4	REHABILITACIÓ I AMPLIACIÓ DE LA LUDOTECA AL CARRER CONSTITUCIÓ 2-8
1.350.000 €	1.350.000 €	0 €	2.700.000 €	1.625.000 €	1.625.000 €	0 €	3.250.000 €	3.785.500 €	3.785.500 €	0 €	7.571.000 €		
<b>CAMP 4 INCORPORACIÓ DE LES TECNOLOGIES DE LA INFORMACIÓ EN ELS EDIFICIS</b>													
50.000 €	50.000 €	0 €	100.000 €	0 €	0 €	0 €	0 €	150.000 €	150.000 €	0 €	300.000 €	4.1	ADEQUACIÓ ESPAI NOVES TECNOLOGIES NOUS EQUIPAMENTS MUNICIPALS
15.000 €	0 €	15.000 €	30.000 €	0 €	0 €	0 €	0 €	30.000 €	0 €	30.000 €	60.000 €	4.2	AJUDES REHABILITACIÓ EN L'APLICACIÓ DE NOVES TECNOLOGIES ALS EDIFICIS
65.000 €	50.000 €	15.000 €	130.000 €	0 €	0 €	0 €	0 €	180.000 €	150.000 €	30.000 €	360.000 €		
<b>CAMP 5 FOMENT DE LA SOSTENIBILITAT DEL DESENVOLUPAMENT URBÀ</b>													
75.000 €	75.000 €	0 €	150.000 €	0 €	0 €	0 €	0 €	225.000 €	225.000 €	0 €	450.000 €	5.1	EFICIÈNCIA ENERGÈTICA I ENERGIES RENOVABLES NOUS EQUIPAMENTS MUN.
0 €	0 €	0 €	0 €	0 €	0 €	0 €	0 €	30.000 €	15.000 €	15.000 €	60.000 €	5.2	PLAQUES SOLARS I MILLORA DE L'AÏLLAMENT TÈRMIC ALS EDIFICIS
75.000 €	75.000 €	0 €	150.000 €	0 €	0 €	0 €	0 €	255.000 €	240.000 €	15.000 €	510.000 €		
<b>CAMP 6 EQUITAT DE GÈNERE EN L'ÚS DE L'ESPAI URBÀ I DELS EQUIPAMENTS</b>													
3.000 €	3.000 €	0 €	6.000 €	0 €	0 €	0 €	0 €	9.000 €	9.000 €	0 €	18.000 €	6.1	VEURE ELS BARRIS AMB ULLS DE DONA
0 €	0 €	0 €	0 €	0 €	0 €	0 €	0 €	20.000 €	20.000 €	0 €	40.000 €	6.2	PUNT D'INFORMACIÓ SOBRE VIOLÈNCIA DOMÈSTICA: L'ESCLETXA
12.500 €	12.500 €	0 €	25.000 €	0 €	0 €	0 €	0 €	25.000 €	25.000 €	0 €	50.000 €	6.3	TEMPS DE BARRI, TEMPS COMPARTIT: CONCILIAR VIDA LABORAL I FAMILIAR
10.000 €	10.000 €	0 €	20.000 €	0 €	0 €	0 €	0 €	30.000 €	30.000 €	0 €	60.000 €	6.4	VINE A JUGAR A LA LUDOTECA ELS CAPS DE SETMANA
25.500 €	25.500 €	0 €	51.000 €	0 €	0 €	0 €	0 €	84.000 €	84.000 €	0 €	168.000 €		
<b>CAMP 7 PROGRAMES DE MILLORA SOCIAL, URBANÍSTICA I ECONÒMICA DEL BARRI</b>													
38.000 €	38.000 €	0 €	76.000 €	29.000 €	29.000 €	0 €	58.000 €	152.000 €	152.000 €	0 €	304.000 €	7.1	INTERVENCIÓ EN MEDI OBERT A LA BORDETA
14.250 €	14.250 €	0 €	28.500 €	0 €	0 €	0 €	0 €	52.500 €	52.500 €	0 €	105.000 €	7.2	ESPAI PÚBLIC: UN ESPAI CÍVIC DE CONVIVÈNCIA
0 €	0 €	0 €	0 €	0 €	0 €	0 €	0 €	66.000 €	66.000 €	0 €	132.000 €	7.3	CAMI ESCOLAR A LA BORDETA (MILLORA MOBILITAT URBANA I TRANSPORT)
52.250 €	52.250 €	0 €	104.500 €	29.000 €	29.000 €	0 €	58.000 €	270.500 €	270.500 €	0 €	541.000 €		
<b>CAMP 8 ACCESSIBILITAT I SUPRESSIÓ DE BARRERES ARQUITECTÒNIQUES</b>													
15.000 €	15.000 €	0 €	30.000 €	0 €	0 €	0 €	0 €	15.000 €	15.000 €	0 €	30.000 €	8.1	SUPRESSIÓ DE BARRERES ARQUITECTÒNIQUES A LA LUDOTECA C.OLZINELLES
0 €	0 €	0 €	0 €	0 €	0 €	0 €	0 €	7.500 €	7.500 €	0 €	15.000 €	8.2	SISTEMA DE SENYALITZACIÓ ACÚSTICA ENCREUAMENTS SEMAFORITZATS
15.000 €	15.000 €	0 €	30.000 €	0 €	0 €	0 €	0 €	22.500 €	22.500 €	0 €	45.000 €		
<b>3.320.925 €</b>	<b>3.155.925 €</b>	<b>165.000 €</b>	<b>6.641.850 €</b>	<b>3.179.575 €</b>	<b>2.929.575 €</b>	<b>250.000 €</b>	<b>6.359.150 €</b>	<b>10.000.000 €</b>	<b>9.355.000 €</b>	<b>645.000 €</b>	<b>20.000.000 €</b>		

## FONTS CONSULTADES

DIVERSOS AUTORS. *Catàleg del Patrimoni Arquitectònic Històric-Artístic de la Ciutat de Barcelona*. Ajuntament de Barcelona

DIVERSOS AUTORS. *Conèixer el Districte de Sants-Montjuïc*. Volums I i II. Arxiu Municipal.

DIVERSOS AUTORS. 1997. *Els Barris de Barcelona*, volum III. Enciclopèdia Catalana, Ajuntament de Barcelona.

### **ALTRES:**

AJUNTAMENT DE BARCELONA: CLABSA. 2004. *Informe sobre la necessitat d'implantació a Can Batlló del dipòsit de retenció d'aigües pluvials i la central de RPRSU*.

AJUNTAMENT DE BARCELONA: Districte de Sants-Montjuïc. 2002. *Anàlisi urbanístic dels barris de Sants, Hostafrancs i la Bordeta del Districte de Sants Montjuïc*.

AJUNTAMENT DE BARCELONA I FUNDACIÓ CATALUNYA SEGLE XXI. 2005. *Document de diagnòstic: Descripció, problemes i solucions. La participació ciutadana a Sants-Montjuïc*.

AJUNTAMENT DE BARCELONA i GENERALITAT DE CATALUNYA 2006. *Modificació del PGM en l'àmbit discontinu Batlló-Magòria*.

AJUNTAMENT DE BARCELONA. 2006. *Modificació del PGM ampliació de l'Hotel Abba Sants*.

Web Ajuntament de Barcelona

Web IDESCAT: Institut d'Estadística de Catalunya

Web INE: Instituto Nacional de Estadística

Web FAVB: Federació d'Associacions de Veïns de Barcelona

**EQUIP REDACTOR**

Pere Cabrera Massanès, arquitecte  
Sara Herrero Matey, arquitecte

Col.laboradors:  
Maria Cabrera  
Anna Ollé  
Lledó Rosas

**AMB EL SUPORT DE:**

Districte de Sants Montjuïc:  
Josep García Puga, Jordi Reynés, Joan Bosco, Gabi Gallart, Gerència  
Conxita Rius, Imma Alemany, Marisa Parés, Serveis Personals  
Jaume Graells, Josep Mayans, Serveis Tècnics

Sector d'Urbanisme i Infraestructures:  
Àrea Gallén, Gabinet d'Estudis urbanístics  
Jordi Santamaria, Sector d'Urbanisme i Infraestructures

Cristina Mora, Gabinet de Programació

BAGURSA:  
Jordi Amela, Montse Marza (Oficina d'Habitatge de Barcelona)

C. Cardenal Sentmenat, 37  
08017 Barcelona  
Tel/Fax 93.2034597  
pcabrera@coarquitectes.net